

教 育 要 覧

平成 2 7 年 度



市 原 市 教 育 委 員 会

市原市民憲章

私たちは、ふるさと市原を愛し、
養老川がはぐくんだ自然の恵みと
先人の培った上総の国の伝統を守り伝え、
輝かしい未来を信じて
ここに市民憲章を定めます。

- 1 助け合い、心のふれあう、住みよいまちをつくります。
- 1 自然と歴史を大切にし、文化の香り高いまちをつくります。
- 1 活気に満ちた、若さみなぎる、豊かなまちをつくります。

子育てスローガン

元気が一番、笑顔がいちばん
しっかり育てよう！市原の子ども

子育て4か条

- 1 挨拶ができ、礼儀正しい子どもに育てよう
- 2 心から「ありがとう」と言える子どもに育てよう
- 3 ものの善し悪しができる子どもに育てよう
- 4 相手の気持ちがわかる子どもに育てよう

市原の子どもの4つの約束

- 1 大きな声で朝はニッコリ「おはようございます！」（礼節の心）
- 2 いつも笑顔で「ありがとう！」（感謝の心）
- 3 なによりも自分の心にウソはなし！（道義の心）
- 4 気持ちよく相手を認める思いやり！（恕の心）

目 次

ページ

I	市原市の概要	
1	市原市の概要	3
2	市内教育施設位置図	4
3	市内スポーツ施設位置図	5
II	教育行財政	
1	教育委員会	9
2	教育委員会組織図	10
3	教育委員会職員数	11
4	財政	12～20
III	学校教育	
1	幼児教育	23
2	学校教育	24～29
	(1) 研究	
	(2) 学校施設	
3	教育センター	30～31
4	学事	32～38
	(1) 児童・生徒・園児数	
	(2) 学級数・児童生徒推移	
	(3) 教職員数	
	(4) 平成25年度卒業生進路状況	
5	学校保健	39～44
	(1) 学校給食	
	(2) 学校保健	
IV	生涯学習	
1	生涯学習	47～58
V	青少年教育	
1	子ども・健全育成	61
2	青少年育成・指導	62～64
VI	文化振興と文化財保護	
1	市民文化	67
2	文化財保護	68～73
3	文化振興	74～77

VII 社会体育

- 1 スポーツ・レクリエーション 81
- 2 社会体育 82～88

VIII 資料

- 1 歴代教育委員 91～92
- 2 学校教育諸団体 93～99
 - (1) 市原市教育支援委員会
 - (2) 市原市特別な教育的支援を必要とする児童生徒に係る支援会議委員
 - (3) 市原市通学区域調整委員会委員
 - (4) 市原市通学通園路事故防止対策協議会委員
 - (5) 学校医・学校歯科医・学校薬剤師
 - (6) 市原市学校給食共同調理場運営委員会委員
- 3 社会教育諸団体 100～110
 - (1) 市原市社会教育委員
 - (2) 市原市公民館運営審議会委員
 - (3) 市原市立中央図書館協議会委員
 - (4) 市原市地域改善対策集会所管理運営委員会委員
 - (5) 市原市青少年問題協議会委員
 - (6) 市原市青少年指導センター運営協議会委員
 - (7) 市原市文化財審議会委員
 - (8) 市原市美術資料収集選定委員会委員
 - (9) 市原市スポーツ推進委員
 - (10) 市原市スポーツ推進審議会委員
 - (11) 市原市体育協会役員
 - (12) 市原市社会体育振興会会員
- 4 市原市立学校一覧 111～112

I 市原市の概要

1 市原市の概要

①市制施行（昭和38年5月1日～）

（平成27年8月1日現在）

面積	368.17 km ²
人口	280,283 人
世帯数	122,744 世帯

②教育関係施設

(市立)幼稚園	6	(私立)小学校	1
(〃)小学校	43	(〃)高等学校	2
(〃)中学校	22	(〃)大学	1
(県立)高等学校	6	(〃)短期大学	1
(〃)特別支援学校	1	給食共同調理場	6
(市立)公民館	11	青少年指導センター	1
教育センター	1	中央武道館	1
埋蔵文化財調査センター	1	中央図書館	1
(私立)幼稚園	23	生涯学習センター	1

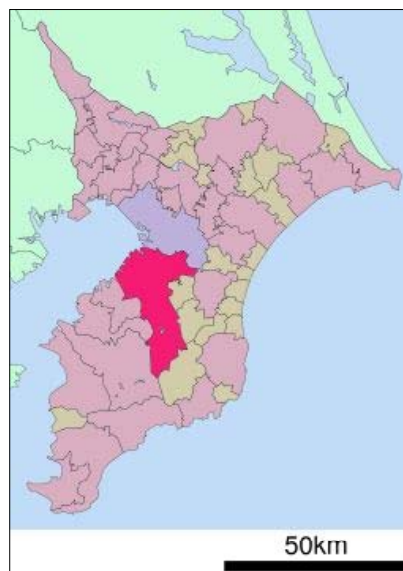
③市原市の沿革

市原市は、千葉県（房総半島）の中央部にあり、南北に細長い広大な市域を形づくっています。北部の臨海部は平坦地ですが、西部は標高 200mから 300mの丘陵地帯となっています。市の中央部には、清澄山系を水源とする養老川が流れ、この流域に広がる水田地帯を潤しています。

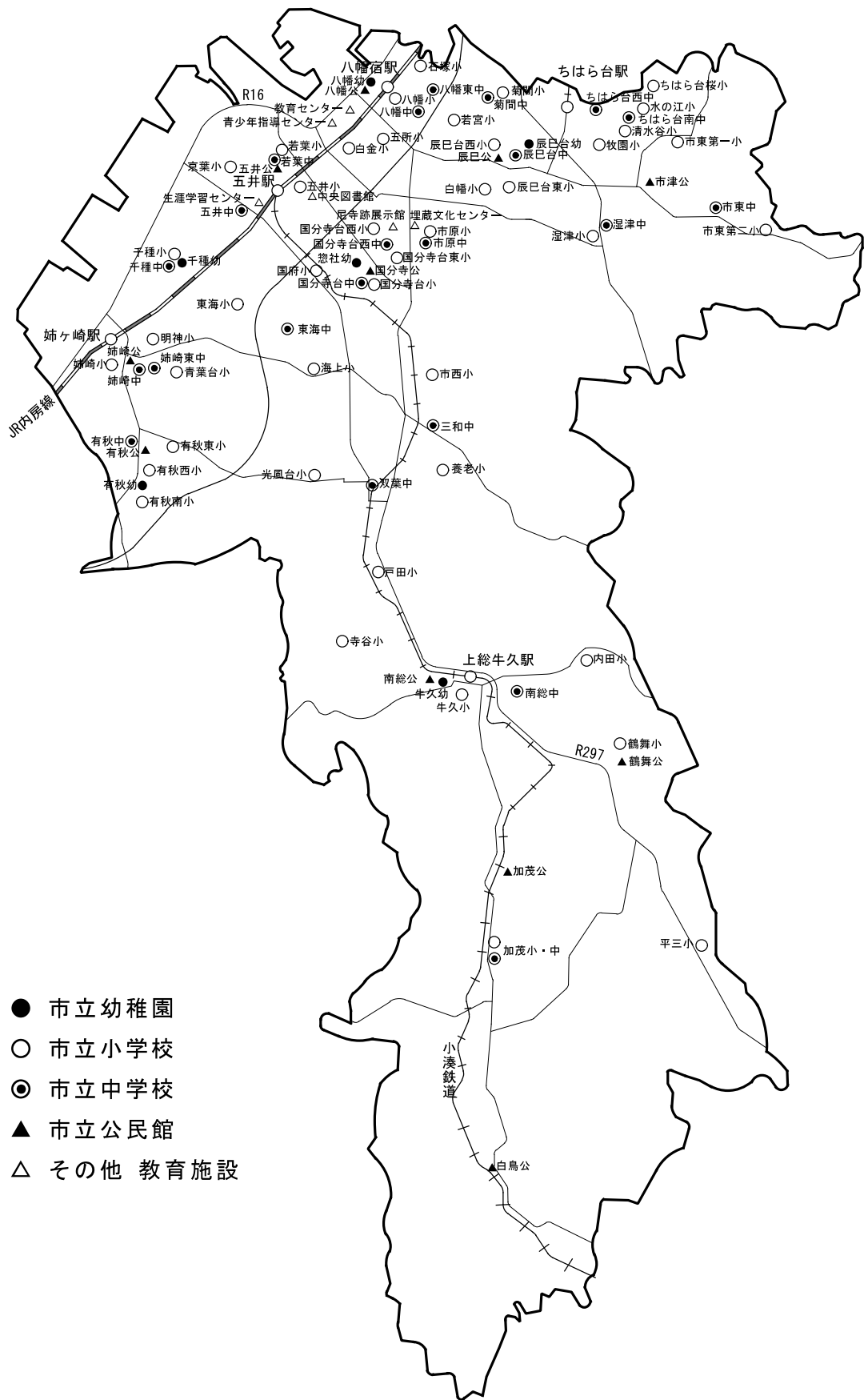
古代にあっては、上総国の国府の所在地であり、政治・経済・文化の中心地として栄えました。国分寺跡にある壮大な七重塔の礎石は、当時の盛んな様子を伝えています。しかし、時代の変動による国府の衰退が一つの契機となり、近代に至るまで房総の一農漁村の域にとどまりました。

昭和32年、海岸の埋立造成が行われ、それまで北部海岸地帯の主要産業であった海苔養殖は、終わりを告げました。この造成地への石油関連産業を中心とした企業の進出、操業が転機となり、本市の産業構造は大きく変わりました。とりわけ、市内就業人口の第二次産業への比重が増加しました。それに伴い市民の生活環境も急速に都市化したため、行政の一元化・近代化が、必要になってきました。こうして市制施行への機運が熟し昭和38年5月市原・五井・姉崎・市津・三和の5町が合併し、つづいて、昭和42年10月には、南総町・加茂村の合併により、ここに一郡一市の広域市である「市原市」の誕生をみました。

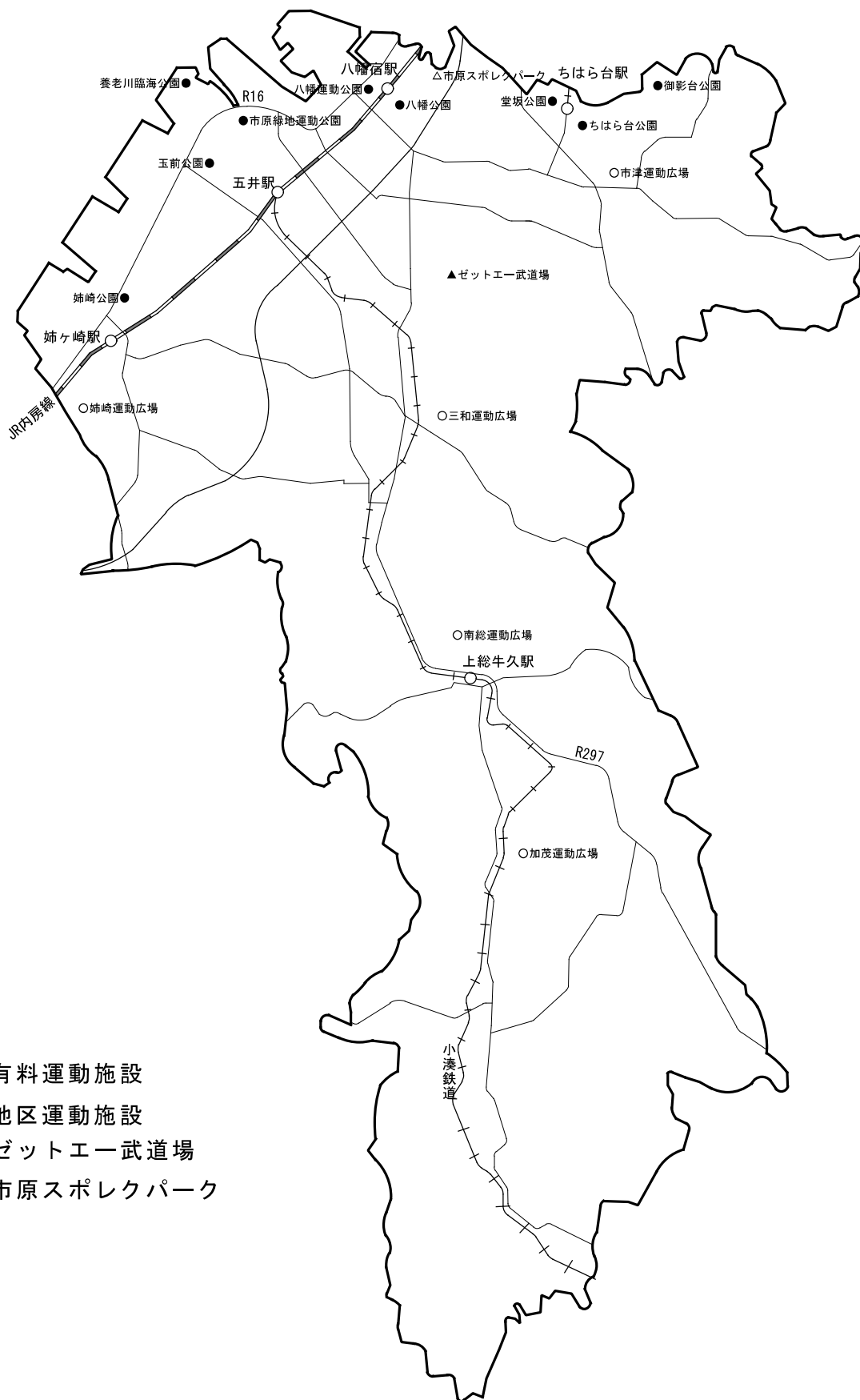
現在、本市の人口は市制施行当初の約3倍に増加し、この間、市では学校や公民館をはじめとする教育施設の整備や、地域社会の教育・文化の向上や住民相互の交流の場づくりを進めてきました。



市内教育施設 位置図



市内スポーツ施設 位置図



- 有料運動施設
- 地区運動施設
- ▲ ゼットエー武道場
- △ 市原スポレクパーク

II 教育行財政

1 教 育 委 員 会

① 教育長・教育委員



教 育 長
前 田 周 一



教育長職務代理者
伊 藤 均



委 員
山 崎 正 夫



委 員
洞 厚 子



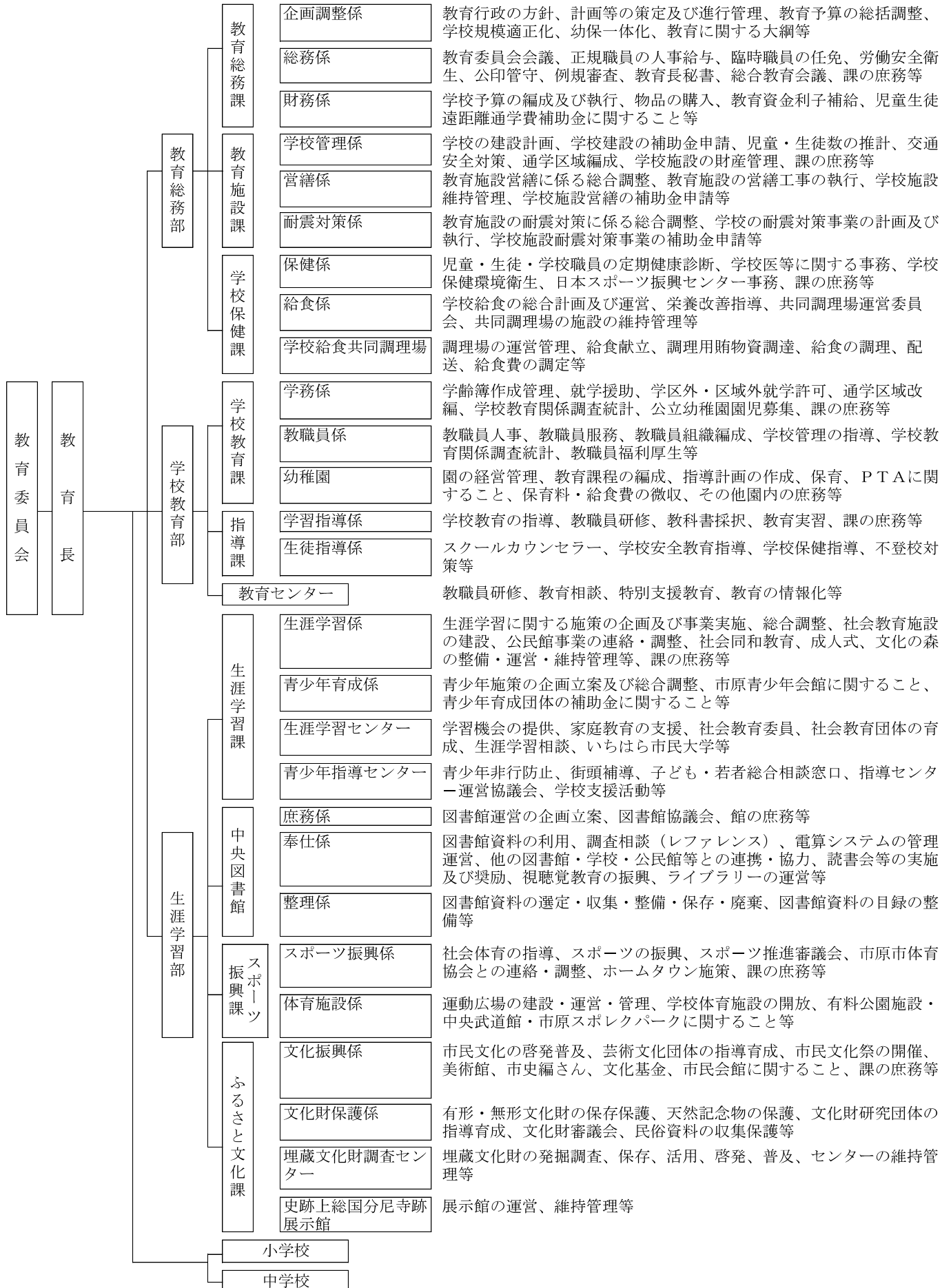
委 員
船 山 慶 子

(平成27年 9月 1日現在)

役 職 名	氏 名	就 任 日	任 期
教 育 長	前 田 周 一	H27. 7. 17	H27. 7. 17～H30. 7. 16
教育長職務代理者	伊 藤 均	H18. 7. 17	H26. 7. 17～H30. 7. 16
委 員	山 崎 正 夫	H16. 7. 17	H24. 7. 17～H28. 7. 16
委 員	洞 厚 子	H24. 7. 17	H27. 7. 17～H31. 7. 16
委 員	船 山 慶 子	H25. 7. 17	H25. 7. 17～H29. 7. 16

2 教育委員会組織図

(平成27年7月1日現在)



3 教育委員会職員数

(1) 事務局

(平成27年7月1日現在)

所 属	職 名													合 計		
	部 長	次 長	課 長	主 幹	主任指導主事	課長補佐	副 主 幹	係 長	指導主事	主 査	副 主 査	社会教育主事	主 任		主 事	技 師
教 育 総 務 課	1	1	1	1		(1)		3			1		2	4		14
教 育 施 設 課			1			1		3		1			2	1	2	11
学 校 保 健 課			1			1		2		1	1			3		9
学 校 教 育 課	1	1	1	1		(1)	1	1 (1)			2		1	3		12
指 導 課			1		1	(1)		(2)	9				1			12
生 涯 学 習 課	1	1	1	1		(1)		2			1	1		4		12
ス ポ ー ツ 振 興 課			1			1		2		1	1			5		11
ふ る さ と 文 化 課			1			1		2		2	1		1	3		11
合 計	3	3	8	3	1	4	1	15	9	5	7	1	7	23	2	92

(2) 教育機関

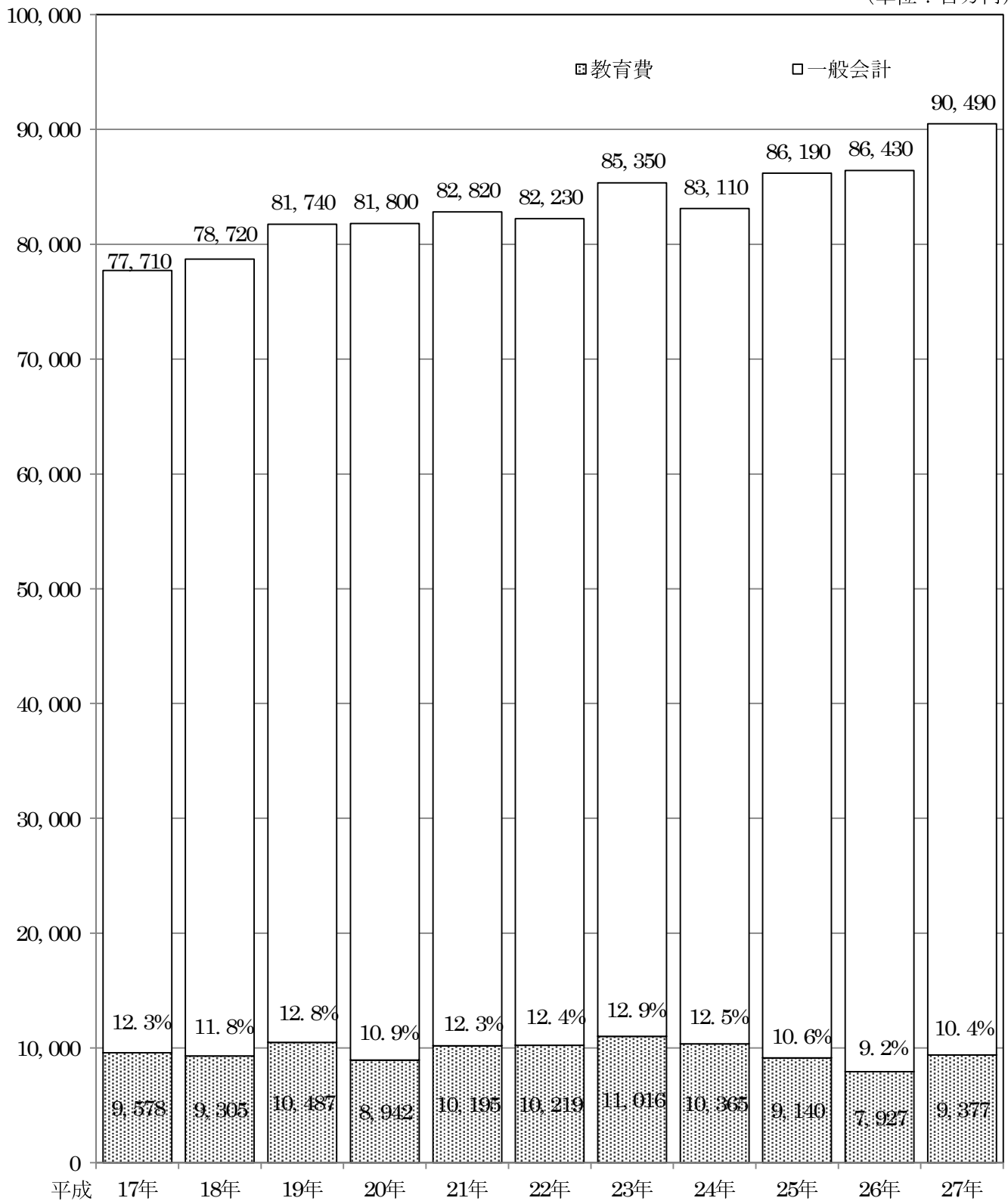
(平成27年7月1日現在)

所 属	職 名													合 計									
	所長・館長	主 幹	主任指導主事	所長補佐・館長補佐	場長・所長・館長	副 主 幹	係 長	指導主事	主 査	園 長	教 頭	副 所 長	副 主 査		社会教育主事	主 任	主任教諭	主 事	学 芸 員	司 書	教 諭	主任技労員	
共 同 調 理 場	南 総 調 理 場				1				1													2	
	第 一 調 理 場				1								1									1	3
	第 二 調 理 場				(1)												1					1	1
	岩 崎 調 理 場				1										1							1	3
	姉 崎 調 理 場				1									1								1	3
	ち は ら 台 調 理 場				1										1							1	3
幼 稚 園									6	6					2					16		30	
教 育 セ ン タ ー	1		1	(1)				8							1							11	
生 涯 学 習 セ ン タ ー					1							1		1	1		2					6	
青 少 年 指 導 セ ン タ ー		1			(1)	1							3		1							6	
中 央 図 書 館	1			1			3		1				8		6		4					24	
埋 蔵 文 化 財 調 査 セ ン タ ー					1				2				5		1							9	
史 跡 上 総 国 分 尼 寺 跡 展 示 館					嘱																	-	
合 計	2	1	1	1	7	1	3	8	4	6	6	1	18	1	12	2	7			16	4	101	

4 財 政

(1) 一般会計及び教育費の構成比の推移 (当初予算)

(単位：百万円)



(2) 教育費項別決算額の推移

(単位：千円)

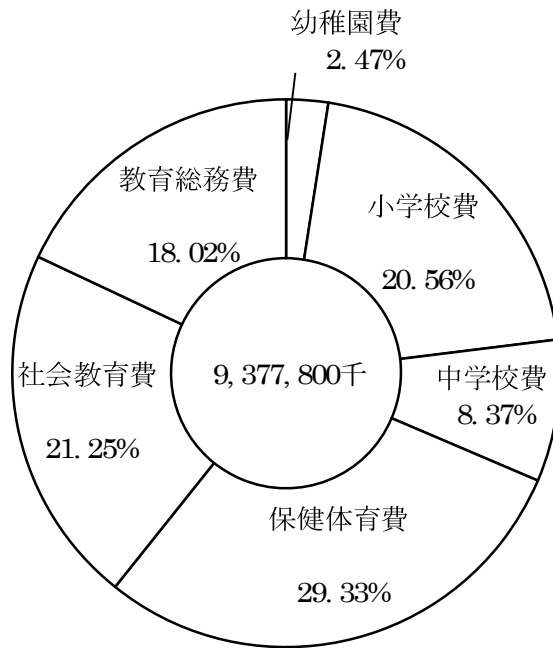
項 年度	教育費総額			教育総務費			小学校費			中学校費		
	支出額	構成比	指数	支出額	構成比	指数	支出額	構成比	指数	支出額	構成比	指数
22年度	9,647,085	100	100	1,942,280	20	100	1,689,318	18	100	1,459,168	15	100
23年度	10,905,075	100	113	1,862,347	17	96	1,776,117	16	105	2,726,458	25	187
24年度	10,256,730	100	106	2,199,751	22	113	2,687,170	26	159	787,816	8	54
25年度	9,506,808	100	99	1,654,322	17	85	2,184,682	23	129	817,116	9	56
26年度	8,770,852	101	91	1,669,440	19	86	1,778,209	20	105	924,900	11	63
27年度	9,377,800	99	97	1,689,439	18	87	1,927,949	21	114	784,904	8	54

項 年度	幼稚園費			社会教育費			保健体育費		
	支出額	構成比	指数	支出額	構成比	指数	支出額	構成比	指数
22年度	645,475	7	100	1,073,901	11	100	2,836,943	29	100
23年度	649,551	6	101	1,061,174	10	99	2,829,431	26	100
24年度	654,485	6	101	1,258,488	12	117	2,669,020	26	94
25年度	673,317	7	104	1,533,506	16	143	2,643,865	28	93
26年度	231,487	3	36	1,302,173	15	121	2,864,643	33	101
27年度	232,277	2	36	1,992,813	21	186	2,750,418	29	97

(注) 平成27年度は当初予算額である。

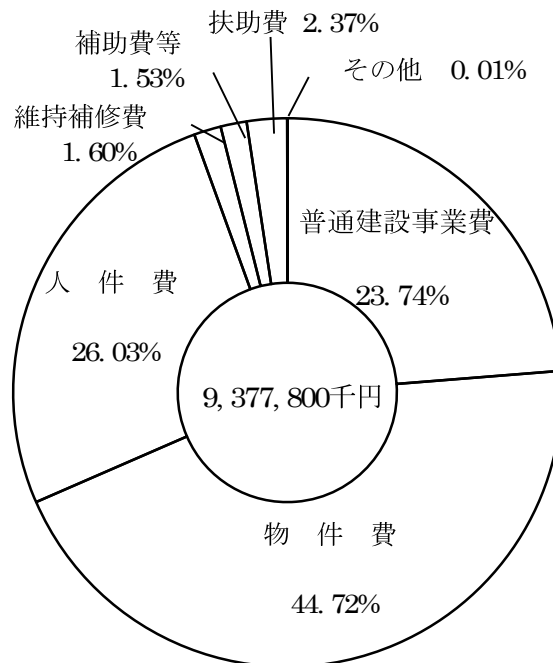
(3) 教育費項別構成表

(平成27年度)



(4) 教育費性質別構成表

(平成27年度)



(5) 学校建設費の推移

(単位：千円)

項目 年度	教育費総額	小学校建設費	割合 %	中学校建設費	割合 %	学校建設費の 占める割合 %
18年度	9,079,831	700,882	7.7	—	—	7.7
19年度	10,487,200	1,873,038	17.9	—	—	17.9
20年度	8,941,700	42,986	0.5	5,000	0.1	0.6
21年度	9,809,053	43,918	0.4	1,135,705	11.6	12.0
22年度	9,647,085	344,564	3.6	698,351	7.2	10.8
23年度	11,016,800	389,535	3.5	1,986,916	18.0	21.5
24年度	10,256,730	1,451,961	14.2	—	—	14.2
25年度	9,506,808	688,221	7.2	—	—	7.2
26年度	8,770,852	66,402	0.8	—	—	0.8
27年度	9,377,800	100,440	1.1	—	—	1.1

※平成27年度は当初予算額である。

(6) 平成27年度の主要事業

(新：新規事業 拡：拡充事業 ○：実施計画事業)

ともに育むまち

安心して子育てができる環境の整備や地域で子育てを支援する体制づくりのほか、子ども一人ひとりが輝く教育を推進します。27年度では、子ども・子育て支援事業計画に基づき、待機児童対策の着実な推進を図るため、民間活力を活用して新たな民間保育所や認定こども園などの施設整備に取り組みほか、各種保育事業についても充実を図ります。放課後児童健全育成事業については、対象児童を小学校6年生まで拡大し、余裕教室などを活用した施設整備を図ります。また、きめ細やかな教育を推進する小学校少人数学級推進事業のほか、いじめや長欠・不登校者数の増加、問題行動の低年齢化等の問題にも的確に対応するため、いじめ対策事業や心のサポーター設置事業を実施します。このほか、学校規模適正化についても引き続き取り組み、推進を図ります。

□新規▶2事業 □拡充▶1事業 □継続▶21事業 事業費総額 750,261千円

(単位:千円)

事業名	予算科目	事業内容	事業費	担当課
子どもが輝く教育と思いやりのある心の育成				
○ 学校規模適正化推進事業	教育費	学校規模の適正化を図るため、地元との意見交換や協議の場を設定し、小中学校の統廃合に向けての準備を行う。 ・閉校事業の実施(平三小学校) 【債務負担行為設定】限度額:3,097千円(H27~28) タクシー送迎委託料	1,030	教育総務課 学校教育課
新 ○ 八幡小学校校舎増築事業	教育費	児童増加による教室不足に対応するため、普通教室を増築(校舎(普通教室×2)及び渡り廊下、軽量鉄骨造2階建て) ・実施設計 ・増築工事	100,440	教育施設課
小学校既存学校施設整備事業	教育費	小学校の老朽化した校舎等について改修を行う事業 ・戸田小学校 便所改修工事実施設計 ・辰巳台東小学校 便所改修工事	70,557	教育施設課
小中学校環境整備事業	教育費	小中学校校舎等の小規模修繕工事 ほか	261,040	教育施設課
○ 小規模学級特認校推進事業	教育費	特認校を指定し、当該学校の教育活動及び特色に共感を持ち、かつ入学許可条件を満たす児童・保護者を対象に、市内全域からの通学を許可する事業 ・募集ポスター・リーフレット等の経費 <実施モデル校> 国府小学校・海上小学校	725	学校教育課
○ 夢プラン21事業	教育費	中学校と地域が共に企画・実践する事業に対する交付金(講師招へい費用、印刷費用等として活用)	3,300	指導課
○ 外国人講師活用事業	教育費	学校教育において生きた英語に接する機会を提供し、英語教育の充実と向上を図る。 ・小中学校へのFLTの配置(15名) ・姉妹都市FLTの配置(1名)	58,682	指導課
学校保健管理費(感染症対策)	教育費	インフルエンザやノロウイルス等の感染予防のための医薬品を小中学校及び幼稚園に配備	1,260	学校保健課
○ 学校・家庭・地域を結ぶ集会事業	教育費	地域に開かれた学校を目指し、市内小中学校を核として学校、家庭、地域が抱える教育問題について語り合う場を設ける。 ・65校分	654	指導課
○ 教育相談事業	教育費	不登校児童生徒への指導・支援を行うため、適応指導教室指導員を配置 ・適応指導教室指導員6名	10,884	教育センター
新 早期からの教育相談・支援体制構築事業	教育費	地域や学校の実態に応じて、特別な支援を必要とする幼児の保護者に対して、早期から教育相談や就学支援を行う。 ・就学支援コーディネーター4名	3,983	教育センター

事業名	予算科目	事業内容	事業費	担当課
○ 教職員研究研修費	教育費	教職員の資質向上のための研修事業 ・研修会 ・研修用コンピューターリース ほか	6,167	指導課 教育センター
学校運営アドバイザー設置事業	教育費	学校運営上の諸課題に対して指導・助言を行うアドバイザーを設置し、学校経営全般を支援する。 ・学校運営アドバイザー2名	3,569	指導課
○ 小学校少人数学級推進事業	教育費	きめ細かな指導等を行うため、小学校1～6学年を35人学級編制とする。(1年生分は国負担、2年生は加配の県費負担教職員で対応) ・臨時教員13名(3～6年生分)	35,635	学校教育課
○ 学級支援推進事業	教育費	発達障がい児等が在籍している普通学級や、特別支援学級において、学級運営の補助員を配置 ・小学校23人(普通学級14人、特別支援学級9人) ・中学校7人(普通学級5人、特別支援学級2人) ・幼稚園2人	45,961	学校教育課
○ 特別支援教育推進事業	教育費	幼稚園、小中学校に在籍する障がいのある幼児児童生徒のニーズに応じた支援 ・特別支援教育相談員1名 障がいのある児童・生徒や保護者の不安や悩みに対する電話相談・指導等を行う。 ・特別支援教育指導員1名 各学校からの要請により訪問を行い、児童・生徒の様子を把握し教職員への指導をするほか、教職員に対する研修会等を行い、校内支援体制を充実させるための指導助言を行う。 ・特別支援教育研究連盟補助金 ・特別支援学級の増設経費 ほか	4,682	学校教育課 教育センター
○ スクールカウンセラー設置事業	教育費	中学校へのスクールカウンセラー及びアシスタントの派遣 ・スクールカウンセラー(県派遣) ・スクールカウンセラーアシスタント 22名 延2,310日 配置校:全中学校	23,321	指導課
○ 心のサポーター設置事業	教育費	長期欠席や不登校になりがちな児童やその家庭に対して、きめ細やかな対応をとるため、小学校2校に専属の相談員を配置する。 ・相談員:2名 延210日 ・配置校:五井小学校、菊間小学校	2,134	指導課
○ いじめ対策事業	教育費	いじめ防止対策として、専門的なアンケートを全児童生徒を対象に実施する。 ・いじめ防止等対策協議会開催(年3回)	9,156	指導課
○ 読書教育推進事業	教育費	読書活動の習慣化、充実を図り子どもの心を育むための読書指導員の派遣 ・読書指導員28名	32,515	指導課
○ 基礎学力向上事業	教育費	算数・数学の学力向上を図るための反復学習用ドリルの作成及び実践	613	指導課
拡 ○ 国語力向上事業	教育費	『日本の言の葉 音読・朗読集』や『言語能力向上ワークシート』の活用により、国語力の向上を図る。 ・音読・朗読集 小1・5、中2 ・ワークシート 小5・6、中1・2	924	指導課
子ども・若者育成支援推進事業	教育費	社会生活を営む上での困難を有する子ども・若者やその家族等を対象に、子ども・若者総合相談を実施 ・子ども・若者相談員2名	2,611	生涯学習課 青少年指導センター
小中学校就学援助費	教育費	経済的理由によって、就学困難な児童生徒の保護者の負担を軽減するための経費 ・学用品費等 ・修学旅行費等	70,418	学校教育課

事業名	予算科目	事業内容	事業費	担当課
○ 食物アレルギー研修会事業	教育費	教職員を対象とした食物アレルギー研修会に関する経費	81	学校保健課
学校給食共同調理場施設・備品整備事業	教育費	・施設整備費 ボイラー修繕 ほか ・備品整備費 牛乳保冷庫 ほか	38,300	学校保健課
給食費収納管理事業	教育費	学校給食費を適正かつ効率的に収納管理する体制を構築するための経費	5,844	学校保健課

ゆとりと生きがいの持てる生涯学習社会の実現

○ 家庭教育支援事業	教育費	保護者等を対象に、家庭教育のあり方を考える機会や、子育てに関する情報を提供することにより、家族や地域の教育力の向上を図る。	872	生涯学習課 生涯学習センター
○ いちはら市民大学推進事業	教育費	市原の魅力を再発見する学習、地域活性化につながる学習など、まちづくりを主眼においた学習機会を提供し、市民力の向上と、新しい公共の担い手の育成を図る。 ・基礎講座(全16回) ・専門講座(4コース) ・教養講座(12講座)	2,418	生涯学習課 生涯学習センター
生涯学習センター運営事業	教育費	様々な学習活動の推進や家庭教育支援などを行う場として設置した生涯学習センターを運営するための経費	4,925	生涯学習課 生涯学習センター
新 ○ 図書館サービス計画策定事業	教育費	今後目指すべき図書館サービスのあり方や目標を明確にし、効果的な運営を図るための事業計画を策定する。 ・アンケートの実施 ・住民ニーズの分析	1,199	中央図書館
○ 図書館配本車運行事業	教育費	中央図書館、各公民館、コミュニティセンター間の配本事業 ・週5回運行	3,837	中央図書館
○ 子ども読書活動推進事業	教育費	子ども読書活動推進計画に基づき啓発を行い、読書活動の推進を図る。 ・ブックスタート事業 ・読書感想画コンテスト ・子ども読書活動推進フォーラム	1,962	中央図書館
拡 ○ 総合型地域スポーツクラブ育成事業	教育費	総合型地域スポーツクラブの設立と育成を推進するための事業費等の補助 ・補助団体 3団体(1団体増)	9,620	スポーツ振興課
○ ホームタウン推進事業	教育費	ホームタウンとしての資源を活用したスポーツの振興 ・スポーツ体験教室 ・野球&ダンス教室 ほか	3,399	スポーツ振興課
○ 市原らしいスポーツの振興事業	教育費	本市の特徴的なスポーツ環境を活かしたスポーツ教室の実施 ・ジュニアゴルフ教室	846	スポーツ振興課
公民館整備事業	教育費	公民館施設の計画的な改修 ・空調設備改修工事(南総公民館) ・屋根及びサッシ雨漏り改修工事(南総公民館) ・体育室入り口屋上防水改修工事(姉崎公民館)	29,005	生涯学習課

事業名	予算科目	事業内容	事業費	担当課
豊かな文化と芸術の振興				
新 市民会館エネルギー施設新設事業	教育費	市民会館専用のエネルギー供給施設新設工事 ・建設工事 ・施工監理委託 ・水道負担金	416,501	ふるさと文化課
市民会館大規模改修事業	教育費	市民会館会議室棟の給水管更生工事	11,000	ふるさと文化課
○ 国分寺台地区埋蔵文化財調査事業	教育費	国分寺台土地区画整理事業に伴う埋蔵文化財整理及び報告書刊行	69,089	ふるさと文化課 埋蔵文化財調査センター
美術資料収集事業	教育費	寄贈申し出のあった作品について審議し、優れた作品を収集する	2,925	ふるさと文化課
美術資料保存整備事業	教育費	所蔵する美術資料に係る台帳整備、データ化を推進する	2,482	ふるさと文化課
美術資料管理活用事業	教育費	所蔵する美術資料を良好に管理し、展示・活用することにより市民の文化振興を図る	1,488	ふるさと文化課
指定文化財保存整備事業	教育費	市内に点在する指定文化財を保存整備する ・県指定有形文化財飯香岡八幡宮拝殿保存修理工事	7,500	ふるさと文化課
民間開発等埋蔵文化財調査事業	教育費	民間による開発事業等に伴う発掘調査事業	25,083	ふるさと文化課
出土文化財保存処理事業	教育費	市内の遺跡から出土した遺物の経年劣化を防止する保存処理の実施 ・萩ノ原遺跡から出土した瓦塔など	6,238	ふるさと文化課 埋蔵文化財調査センター
埋蔵文化財活用事業	教育費	埋蔵文化財調査成果に基づく普及活動 ・ものづくり体験講座 ・遺跡発表会、普及冊子の刊行	924	ふるさと文化課 埋蔵文化財調査センター

ともに創造するまち

市民の安全・安心な暮らしを守るため、地域と連携しながら、犯罪の発生防止や地震などの災害に強いまちづくりを進めます。また、道路、土地区画整理、上下水道等の都市基盤整備や生活を支える交通環境の整備は、都市の活力を生む重要な要素の一つです。27年度では、引き続き防災庁舎建設事業、学校や橋りょうなどの公共施設や個人住宅の耐震対策事業の着実な進捗を図るとともに、都市計画道路等の主要道路、市施行土地区画整理事業の整備促進、道路ストックの点検、橋りょう及び市営住宅などの長寿命化対策にも取り組みます。さらには、防犯カメラ補助金交付事業の創設、安全パトロール実施事業の拡充など、各種防犯対策の充実を図ります。

□新規▶0事業 □拡充▶0事業 □継続▶2事業 事業費総額 1,318,927千円

(単位:千円)

事業名	予算科目	事業内容	事業費	担当課
安全な生活の確保				
○ 小中学校施設耐震対策事業	教育費	小中学校の耐震対策事業 (耐震補強工事) 【校舎】 若宮小学校、石塚小学校、菊間小学校、 明神小学校、鶴舞小学校、市東第一小学校 八幡中学校(渡り廊下)、湿津中学校、市東中学校 【屋内運動場】 湿津小学校、国分寺台小学校、市東第二小学校 八幡東中学校 【非構造部材】 姉崎小学校、清水谷小学校、五井中学校 (実施設計委託) 【非構造部材】 菊間小学校、八幡小学校、市原小学校、 五井小学校、辰巳台東小学校、辰巳台西小学校、 白金小学校、国府小学校、千種小学校、東海小学校 八幡中学校、市原中学校、東海中学校、菊間中学校 (工事に伴う備品移設) 湿津小学校、市東第一小学校、石塚小学校、 菊間小学校 (工事に伴う仮設トイレ設置) 若宮小学校、石塚小学校、鶴舞小学校	1,094,240	教育施設課
○ 市民会館耐震改修事業	教育費	市民会館会議室棟の耐震補強工事 ・耐震補強工事 ・施工監理委託	224,687	ふるさと文化課

III 学校教育

1 幼児教育

◇1か年の取組方向

- 1 私立幼稚園における幼児教育の振興を図るための支援をします。
- 2 幼稚園と保育所の連携を図り、幼保一体化などの次世代育成支援のための新たな仕組み作りを進めます。
- 3 子育て相談や講座など子育て支援事業を行い、家庭、地域に開かれた幼稚園づくりを促進します。
- 4 幼稚園、保育所、小学校の連携を深め、幼児教育などの充実を図ります。

◇平成27年度実施計画事業

(1) 子ども・子育て支援新制度の推進

子ども・子育て支援新制度の推進に向け、子育て支援部と連携し、幼児教育の新たな仕組みを検討します。

(2) 家庭・地域に開かれた市立幼稚園の推進

子育てに対する悩みを抱える保護者を支援するため、「子育て支援講座」や「子育て相談」を実施し、情報提供や助言を行います。

また、未就園児及びその保護者に対して公立幼稚園の園庭解放を実施することで、安全な遊び場やふれあいの場を提供し、子育ての支援を行います。

(3) 保幼小合同研修会推進

保育所・保育園・幼稚園の教育から小学校教育へのスムーズな橋渡しのため、合同研修会（年1回）を実施し、保育所・保育園・幼稚園・小学校の連携を推進します。

2 学校教育

◇2か年の取組方向

- 1 一人一人の能力や状況に応じたきめ細かな指導により、基礎学力の定着や障がい児教育の充実を図ります。
- 2 豊かな感性と社会の変化に対応できる子どもを育成するため、読書教育や国際理解教育などの推進を図ります。
- 3 いじめ撲滅に向け、いじめの早期発見・早期対応に努めるとともに、児童・生徒の心の問題や保護者、教師のさまざまな相談に対応できる体制づくりを推進します。
- 4 教職員の意識改革、資質及び指導力向上に対応した研修の充実に努めます。
- 5 小規模化が進む地区における学校規模の適正化を含め、快適で安全な学習環境を整備するとともに、国際化やICTの進展など、多様化する社会情勢に応じた教育を推進します。
- 6 食に関する指導の充実を図り、正しい食習慣や知識を身につけさせるとともに、自ら健康管理のできる教育を推進します。

◇平成 27年度実施計画事業

1 学校環境整備

(1) 加茂地区小学校等跡地施設活用

加茂学園の開校に伴い閉鎖となった小学校（富山・里見・白鳥・高滝）及び加茂学校給食調理場並びに旧月出小学校の跡地施設の有効活用を図るため、活用計画をまとめ、その具現化に取り組みます。

(2) 学校規模適正化の推進

学校の小規模化や大規模化が進む地区について、学校規模の適正化を図るため、取組方針や基本計画を策定します。

(3) 小・中学校学習環境整備

小・中学校に設置したFF式石油暖房機の老朽化が著しいため、計画的に更新を図ります。

(4) 学校施設増改築

児童・生徒数が増加地区で教室確保を図るため、施設を増改築します。

・牧園小学校

・八幡小学校

(5) 小・中学校施設環境整備

児童・生徒の安全性、快適性を高めるため、環境整備を行います。

<便所改修>

・辰巳台東小学校

・市原中学校

(6) 小学校校庭整備

湿津小学校の用地拡張に伴い、校庭の再整備を実施します。

(7) 学校給食共同調理場の整備計画策定

老朽化が著しい調理場の建替えを効果的に行うため、統廃合や配送校の見直しも視野に入れ学校給食共同調理場の整備計画を策定します。

2 きめ細やかな教育

(1) 児童・生徒等の保健管理

健康診断、学校環境衛生管理を実施し、児童・生徒・教職員の健康保持を図ります。

(2) 安全・安心な学校給食の提供

安全・安心な学校給食を提供するため、放射性物質検査を行うとともに、教職員を対象に食物アレルギー研修を実施します。

(3) 食に関する指導等の推進

児童・生徒の健康保持を図るため、食に関する知識や正しい食習慣を身に付けます。

- ・食に関する指導
- ・調理場職員による学校での交流給食会
- ・児童・生徒による調理場訪問、体験学習

(4) 学校給食における地産地消推進

学校給食において、本市随一の農産物である米（コシヒカリ）の使用拡充を図るとともに、新たな農作物の導入について、関係機関と連携を図りながら、検討を進めます。

(5) 小規模学級特認校の推進

小規模学級特認校（国府小学校、海上小学校）の設置・募集について、より一層の啓発を行うとともに、特色ある教育を推進するための環境整備を実施します。

(6) 学級支援推進

支援、介助を必要とする児童・生徒が在籍する学級に、学級補助員・特別支援学級指導補助員を配置し、学習環境づくりを推進します。

(7) 夢プラン 21

中学校を対象に、学校と地域でアイデアを出しながら作成する事業プランへの支援を行います。

(8) 小学校少人数学級推進

学習・生活習慣の定着、基礎学力の定着・向上及び子どもたちの豊かな人間関係を築くため、全ての小学校の全学年において 35 人以下の学級編制を実施し、一人ひとりにきめ細かな指導・対応を行います。

(9) 読書教育の推進

学校図書館の有効活用を図るため、読書指導員 28 名を 1 校当たり週 1 日から週 3 日勤務で、全小中学校に配置し、児童・生徒の読書量の増加や不読者率の減少、調べ学習の充実等を推進していきます。

(10) スクールカウンセラーアシスタント設置

市内全中学校 22 校にスクールカウンセラーを週 1 回、スクールカウンセラーアシスタントを週 3 回配置し、不登校、いじめ、問題行動等への対応策として、保護者・教職員に対する支援と児童生徒の心の問題に対してカウンセリングによる解決を図ります。

(11) 心のサポーター設置

小学校の拠点校 2 校に心のサポーターを配置し、スクールカウンセラーやメンタルヘルス相談医との密接な連携を図り、教育相談活動の充実を図ります。

(12) いじめ対策

小・中学校の児童会・生徒会を中心とした、いじめ撲滅活動の共有化を図るとともに、全小・中学校において、ハイパーQアンケートを実施し、いじめの早期発見と早期対応を図ります。

(13) 外国人講師活用

中学校には学級単位で週1回程度、小学校には主に5・6年生を対象に学級単位で月1回程度、外国人講師（FLT）と一緒に英語の授業が展開できるように配置し、子どもたちの英語を「聞く・話す」力の伸長を図ります。

(14) 英語教育推進

各種英語教育に資する事業を展開します。

- ・外国人指導講師（FLT）活用プログラムの作成
- ・外国人活動指導案集の作成・改訂
- ・CAN DOリストモデルの作成・改訂
- ・イングリッシュ・キャンプの実施（年2回程度）
- ・小・中学校英語指導担当者研修の実施
- ・英語ルーム開設の啓発と整備支援

(15) 基礎学力向上（算数・数学）

本市が独自に作成した学習の積み重ねが大切な算数・数学のドリル（スキルアップドリル）を、市内小中学校全員に配布し、学習意欲を高め、基礎基本の定着を図ります。

(16) 国語力向上

「日本の言の葉 音読・朗読集」の活用とあわせ、言語能力を育成し、国語力の向上を図るために、言語能力向上ワークシートを作成、配布します。

(17) 学校・家庭・地域を結ぶ集会

学校を核として、身近な問題について学校・家庭・地域住民が本音で語り合い、相互理解と役割を果たしながら、協力しあう環境づくりを推進するために、市内全ての公立小学校・中学校で集会を実施します。

(18) 教職員研修

教職員の資質・指導力を高めるため、初任層（1～5年目教職員）研修、コンピュータ活用・情報モラル等情報教育に関する研修、授業力向上のための研修、人権意識の向上と信頼関係づくりを目指す研修等で、取組の充実を図ります。

(19) 特別支援教育推進

障がいのある児童・生徒の状況に応じた適切な指導や支援を行うため、特別支援教育指導員、同相談員を配置します。また、校内支援体制作りのため全希望校への特別支援教育指導員の派遣に取り組みます。

(20) コンピュータ活用教育推進

児童・生徒の情報活用能力の育成を図るために、教員のICT環境の整備（1人1台校務用パソコン）を行い、パソコンや大型テレビ、無線LANを活用した効果的な授業や、校務支援システム活用による教職員間の情報共有によるきめ細かな指導の推進と負担軽減を図ります。

(21) 教育支援センター

教育支援センター運営などにより、不登校や心因性の問題を抱える児童・生徒に対して適切な指導・助言を行い、学校復帰に向け、働きかけます。

(1) 研究

平成27年度「研究学校」一覧

千葉県教育施策・学校教育指導の指針及び市原市教育施策・学校教育の指針に則した学校経営の下で、調和のとれた教育課程の実践を図り、指導の質を高めるとともに地域教育研究の核とすることを趣旨として指定している。

N0	主管	研究部門	学校名	校長名	指定年度	備考
第1指定部門						
1	市教委	教科学力	菊間小学校	齋藤雅宏	26・27	国語・算数
2	市教委	教科学力	五井小学校	土岐弘幸	26・27	国語・算数・理科
3	市教委	教科学力	国分寺台西小学校	大久保毅一	26・27	算数
4	市教委	教科学力	千種小学校	長坂徳敏	27・28	算数
5	市教委	教科学力	ちはら台桜小学校	松澤朋之	27・28	国語
6	市教委	教科学力	国分寺台小学校	西沢峯夫	27・28	国語
7	市教委	教科学力	京葉小学校	尾関麻生	27・28	国語・算数
8	市教委	教科学力	市東中学校	吉村政幸	27・28	学力・学習検証
9	市教委	教科学力	辰巳台中学校	時田庄二	27・28	学力・学習検証
10	市教委	教科学力	国分寺台西中学校	鈴木恒行	27・28	学力・学習検証

第2指定部門

11	市教委	総合学力	海上小学校	佐藤文美	26・27	外国語活動
12	市教委	総合学力	戸田小学校	庄司 彰	26・27	保健体育
13	市教委	総合学力	国府小学校	田中良和	26・27	情報教育
14	市教委	総合学力	明神小学校	浅野 浩	26・27	読書教育
15	市教委	総合学力	三和中学校	丸 克美	26・27	読書教育
16	市教委	総合学力	加茂小学校	相川光夫	27・28	小中一貫教育
17	市教委	総合学力	加茂中学校	相川光夫	27・28	小中一貫教育
18	市教委	総合学力	東海小学校	齊東美枝子	27・28	小中一貫教育
19	市教委	総合学力	東海中学校	竹下政國	27・28	小中一貫教育
20	市教委	幼児教育	惣社幼稚園	今村多珠代	27	幼小一貫教育

第3指定部門

21	市教委	課題解決	国分寺台小学校	西沢峯夫	27	幼保小連携
22	市教委	課題解決	国分寺台東小学校	岡本英樹	27	基礎学力向上
23	市教委	課題解決	白金小学校	平野 剛	27	基礎学力向上
24	市教委	課題解決	有秋南小学校	木村雅之	27	基礎学力向上
25	市教委	課題解決	姉崎小学校	牧田康之	27	基礎学力向上
26	市教委	課題解決	市西小学校	林 充	27	基礎学力向上
27	市教委	課題解決	牛久小学校	川崎明美	27	国語
28	市教委	課題解決	光風台小学校	河内賢二	27	基礎学力向上
29	市教委	課題解決	若葉中学校	斎藤正行	27	学力向上
30	市教委	課題解決	八幡東中学校	國吉正彦	27	道徳

県指定事業

1	県教委	「学力・学習状況」 検証事業	若葉小学校	長坂喜郎	25・26・27	学力向上
2	県教委	「学力・学習状況」 検証事業	若葉中学校	斎藤正行	25・26・27	学力向上
3	県教委	カリキュラム開発部 研究開発担当調査研究Ⅱ	青葉台小学校	武田和尚	26・27	教科・領域等に関する研究

(2) 学校施設

①小学校

(平成27年5月1日現在) (単位: m²)

学 校 名	創 立 年 度	建 物 面 積				敷 地 面 積
		校 舎		屋 内 運 動 場		
		木造	非木造	木造	非木造	
八 幡	M 6		4,569		1,122	26,430
菊 間	〃 7	40	6,026		800	21,360
市 原	〃 40	85	5,219		944	22,261
辰巳台東	S 41	125	5,730		1,133	19,836
辰巳台西	〃 36	66	5,448		1,024	19,434
五 井	M 7	102	6,326		1,126	31,438
白 金	S 45	85	4,956		843	28,961
国 府	〃 33	41	2,580		823	9,784
京 葉	M 7	52	4,835		965	24,717
千 種	S 46	92	6,774		960	23,873
東 海	T 14	71	3,319		803	22,476
姉 崎	M 6	92	4,684		1,133	16,047
有 秋 東	〃 20	40	4,937		804	22,421
海 上	〃 24	40	2,375	64	601	15,745
市 西	〃 7	26	3,416		898	18,000
養 老	T 5	41	3,024		815	29,375
湿 津	M 36	46	4,553		747	19,211
市東第一	〃 15	59	3,071		783	17,122
市東第二	T 元	52	1,797		602	11,439
戸 田	M 6	72	3,762		888	16,909
牛 久	〃 6	78	4,284		752	27,532
内 田	〃 6	20	1,922		716	11,383
鶴 舞	〃 6	72	2,805		809	17,795
平 三	〃 6	76	1,312		629	10,575
有 秋 西	S 42	34	4,162		960	26,051
若 葉	〃 47	93	4,041		816	23,935
明 神	〃 46	87	4,930		802	26,070
若 宮	〃 26	26	5,936		917	23,733
石 塚	〃 49	62	4,420		800	20,115
青 葉 台	〃 50	51	5,271		981	22,974
白 幡	〃 54	63	4,186		805	25,867
国分寺台	〃 54	63	4,575		809	21,000
光 風 台	〃 55	63	5,328		805	26,579
寺 谷	〃 56	66	3,256		805	30,339
国分寺台西	〃 57	52	4,495		802	21,000
有 秋 南	〃 57	78	4,993		811	23,680
国分寺台東	H 元	52	3,974		812	21,000
水 の 江	〃 元	26	4,760		798	22,999
五 所	〃 4	26	5,005		991	25,041
清 水 谷	〃 6		5,896		1,330	22,994
牧 園	〃 8		5,742		931	23,039
ちはら台桜	〃 22		6,326		985	23,000
加 茂	〃 25	30	2,655		502	13,609
計		2,345	187,675	64	37,182	927,149

②中学校

(平成27年5月1日現在)(単位: m²)

学 校 名	創 立 年 度	建 物 面 積						敷 地 面 積
		校 舎		屋 内 運 動 場		柔 剣 道 場		
		木 造	非 木 造	木 造	非 木 造	木 造	非 木 造	
八 幡	S 22	153	6,561		1,216		672	32,720
菊 間	" 22	33	4,479		815		671	31,799
市 原	" 22	86	4,342		1,004		671	42,878
五 井	" 22	26	7,113		1,594		674	31,272
東 海	" 22		2,750	26	725		782	20,667
姉 崎	" 22	26	6,631		1,357		672	34,555
三 和	" 37	126	3,882		1,014		670	30,561
湿 津	" 24	92	3,421		1,009		672	24,273
市 東	" 22	79	3,041		1,151		782	31,015
辰 巳 台	" 37	188	5,829		1,922		830	36,618
加 茂	" 40	20	2,445		503		670	13,611
南 総	" 46	27	6,088		1,076		673	39,584
若 葉	" 53	70	4,012		1,006		671	32,609
有 秋	" 53		7,120		1,007		671	39,863
八 幡 東	" 56	52	4,455		1,002		671	32,879
国 分 寺 台	" 58	26	4,682		1,013		671	30,012
姉 崎 東	" 58	78	4,703		1,013		782	32,286
双 葉	" 58	26	5,740		1,012		782	26,457
千 種	" 62	52	4,747		1,012		681	32,649
国 分 寺 台 西	" 63	26	5,239		1,012		681	29,994
ちはら台南	H 4	26	6,362		1,012		782	32,989
ちはら台西	" 24		5,153		1,222		836	33,000
計		1,212	108,795	26	23,697		15,667	692,291

③幼稚園

(平成27年5月1日現在)(単位: m²)

幼 稚 園 名	創 立 年 度	建 物 面 積		敷 地 面 積
		園 舎		
		木 造	非 木 造	
八 幡	S 32	1,043		5,230
辰 巳 台	" 37	616	225	5,081
千 種	" 32	643	63	6,790
惣 社	" 35	506	182	2,800
有 秋	" 43	520	171	3,000
牛 久	" 44	651	16	3,537
計		3,979	657	26,438

3 教育センター

(1) 運営方針

- ① 市原市教育センターを市内小中学校・幼稚園のサポート機関と位置づけ、関係諸機関及び民間団体・個人との連携をより密接なものにしつつ、学校現場に対しその機能を最大限発揮できるように努める。
- ② 教育に関する諸課題の解決に向けて、所員の英知を結集するとともに、中・長期的な見通しを持って、各事業を推進し子どもの夢実現をサポートする。
- ③ 各業務分掌については、各自が責任を持って業務推進にあたりると共に、センター業務全般にわたりより強固な協働体制が築けるよう、情報の共有化に努める。
- ④ 教育相談活動及び特別支援教育推進の中核的な役割を担う機関として、指導課、学校や諸機関との連携を密にし、各学校・園の特別支援教育のさらなる充実を図る。
- ⑤ 学校における情報化推進のためのハード面とソフト面を整備する。

(2) 主な事業内容

① 調査研究事業

本市のもつ教育課題をふまえ、指導の改善を図るために調査研究を行い、本市教育の充実に資する。

- 1) 部会別研究 幼・小・中学校の教職員に委嘱し、センター所員と共同研究を行い、現場の教育実践に役立てる。言語活動、社会科学習資料、情報教育、理科、子ども理解、幼稚園教育、外国語の7研究部会で行う。

② 教職員研修事業

各学校・園の教職員一人一人の資質の向上と指導力の向上を図るため、研修会を実施する。

- 1) 初任層、初期層、中期層、後期層の4つに分け、ライフステージに応じた研修を実施する。
- 2) 「研修・授業実践履歴シート」を活用し、力量形成や課題に応じた計画的な受講を推進する。
- 3) 層別研修、授業力アップ研修、教師力アップ研修、ICT活用研修、特別支援教育、その他の研修、教職員セミナーいちはらの7分野、91講座を実施する。
- 4) 義務研修(33講座) 教職員のニーズに即した希望研修(48講座) 自主研修(10講座) を開設する。
- 5) 研修は教職員の意識改革、指導力、人間関係力など総合的な資質の向上を目指し、より実践的で受講者参加型の内容・形態とする。

③ 教育相談・適応指導教室事業

各学校・園との連携の上に教育相談・適応指導教室事業を実施し、課題解決を図る。

- 1) 面接相談 幼児や児童生徒の学業、行動、性格、進路などの悩みに対し、面接による相談を行う。
- 2) 適応指導教室 不登校児童生徒への積極的な援助活動を進める中で、自己肯定感等の育成を図り、集団生活への適応力を養い、学校への復帰を図る。

④ 情報教育推進事業

本市における情報教育の教育内容及び施設設備面での課題を明らかにし、事業の充実を図る。

- 1) 各学校に整備された大型テレビ・校内LANの活用推進を図る。(利活用研修会の実施)
- 2) 市原市教育情報ネットワークの運営及び管理を行う。
- 3) 教育用パソコンの効果的な利活用のため、システム及びソフトウェアの更新並びに管理を行う。
- 4) 校務支援システム運用にあたり充実に努める。

⑤ 特別支援教育推進事業

障がいのある幼児・児童・生徒及び保護者や教職員への支援の充実を図る。

- 1) 各学校・園の特別支援教育支援体制の確立に向け支援を行う。
- 2) 特別支援教育の充実を目指し、保護者等との面接及び電話相談を行う。
- 3) 特別支援教育コーディネーター研修会を実施する。
- 4) 特別支援教育等連携協議会の運営を行う。
- 5) 市原市教育支援委員会の業務を行う。

⑥ 普及・サービス事業

- 1) 教科用図書、調査研究資料、学習資料の収集及び整備充実を図る。
- 2) 各学校・園における教育活動振興のため、サービス機能の充実を図る。

⑦ 地方教科書センターとして、その事業を推進する。

⑧ 市原技術教育センターとして、技術・家庭科教育の充実のため実効性のある研修を行う。

4 学 事

(1)児童・生徒・園児数

(小学校)

		1 年				2 年				3 年				4 年									
		学級	児童数	特別支援児童数				学級	児童数	特別支援児童数				学級	児童数	特別支援児童数							
				知的	情緒	言語	難聴			知的	情緒	言語	難聴			知的	情緒	言語	難聴	知的	情緒	言語	難聴
1	八幡	2	70	4	1	4	2	67	1	7	2	49		6	2	54	3	1	3				
2	菊間	2	51	2			2	46			2	51	2	1	2	56		1					
3	市原	2	37		1		2	48	3	1	1	35			2	44	1	2					
4	辰巳台東	2	62	1			2	44			3	74		1	3	76							
5	辰巳台西	2	66		1		2	70	1		3	78	2	1	3	75		1					
6	五井	4	137	2	3	4	5	172	1	7	5	152	1	2	2	148	2	2	2				
7	白金	2	51	3			2	58	3		2	54	2		2	54	3	1					
8	国府	1	9				1	11		1	1	13		1	1	11			3				
9	京葉	3	98	2			4	111	1	1	3	103			3	91							
10	千種	5	154		1		4	140	1	1	5	151	3	1	5	165	2	1					
11	東海	1	33				2	36	1		2	43			1	34		1					
12	姉崎	2	50			1	2	41		3	2	66		1	3	43	1	1	3				
13	有秋東	2	40	1	1		1	33	1		2	42			1	33							
14	海上	1	11				1	10			1	14			1	9							
15	市西	1	23				1	20	1		1	26	1		1	24	1	1					
16	養老	1	18			3	1	11		3	1	24		5	1	12	1		1				
17	湿津	2	42	1	2		2	37			2	47			2	36							
18	市東第一	1	14				1	9			1	19			1	18							
19	市東第二	0.5	2				0.5	6			0.5	2			0.5	4							
20	戸田	1	30				1	22	2		1	33	1		2	37	1						
21	牛久	2	44				1	28	1		2	44			2	47	1						
22	内田	1	8				1	9			1.0	16			0.5	5	1						
23	鶴舞	1	14				1	17	1		1	12			1	16	1						
24	平三						1.0	2							1.0	2							
25	有秋西	2	54	1			2	55	1		2	58	1		2	40							
26	若葉	2	56	2			2	59	1	1	2	57	1	1	2	62	1						
27	明神	2	52	3			2	64		1	2	58	1		2	57							
28	若宮	2	44				2	41			2	47			2	48	1						
29	石塚	2	55	3			2	66			2	55	2		2	46	1						
30	青葉台	2	62	2	1		2	62			2	57		1	2	52		1					
31	白幡	2	34				2	41		1	2	43			2	45							
32	国分寺台	3	78	3			3	81	1	1	3	85			3	73							
33	光風台	2	48		1		2	57			2	47	1		2	57							
34	寺谷	1	11	1			1	18	1		1	22	1	2	1	14							
35	国分寺台西	3	89	1			3	93			3	80	1	2	3	86	3	1					
36	有秋南	1	29				1	26	1		1	28			1	33							
37	国分寺台東	2	57	1	1		2	59			2	57	2		2	51	1	2					
38	水の江	3	76				2	63	1		2	65			2	60							
39	五所	2	44				2	39	1		2	45			2	41							
40	清水谷	4	127	1			4	112	1		3	87	1		2	66	1						
41	牧園	3	94		1		3	80			3	107		1	3	97							
42	ちはら台桜	4	116	1	1		4	119		1	4	120		2	4	111	2						
43	加茂	1	16				1	20			1	22			1	25		1					
合	計	84.5	2,206	35	15	12	84.5	2,203	26	8	20	1	85.5	2,288	23	17	16	85.0	2,158	28	17	9	3

※ 特別支援学級児童数・学級数については、外書き表記となっています。

(平成27年5月1日現在)

		5年				6年				合計													
		学級	児童数	特別支援児童数				学級	児童数	特別支援児童数				学級	児童数	特別支援児童数				特別支援学級数			
				知的	情緒	言語	難聴			知的	情緒	言語	難聴			知的	情緒	言語	難聴	知的	情緒	言語	難聴
1	八幡	2	49	1		3		2	61	3		3		12	350	12	2	26		2	1	3	
2	菊間	2	59					2	62	1				12	325	5	2			1	1		
3	市原	2	48	1	1			2	41	1				11	253	6	5			1	1		
4	辰巳台東	3	83					2	69	1				15	408	2	1			1	1		
5	辰巳台西	3	80	1	2			3	97	2				16	466	6	5			1	1		
6	五井	5	163	1	1	1		5	153	2	1	1		29	925	9	9	17		2	2	2	
7	白金	2	65	1				2	60		1			12	342	12	2			2	1		
8	国府	1	12				1	1	9		1		1	6	65		2		6		1		1
9	京葉	3	79		1			4	108		1			20	590	3	3			1	1		
10	千種	5	159	2				5	154	2				29	923	10	4			2	1		
11	東海	2	38					1	32	1				9	216	2	1			1	1		
12	姉崎	2	49	1		1		2	48			1		12	297	2	2	12		1	1	2	
13	有秋東	1	30	1	4			1	35	2				8	213	5	5			1	1		
14	海上	1	8					1	11					6	63								
15	市西	1	22					1	29	1				6	144	4	1			1	1		
16	養老	1	16			1		1	19			1		6	100	1		14		1		2	
17	湿津	2	48					2	38					12	248	1	2			1	1		
18	市東第一	1	21					1	21	1	1			6	102	1	1			1	1		
19	市東第二	0.5	4					0.5	7					3	25								
20	戸田	1	31					2	39					8	192	4				1			
21	牛久	2	47	2				2	40					11	250	4				1			
22	内田	1	8	1				1	11					5	57	2				1			
23	鶴舞	1	17		1			1	17		1			6	93	2	2			1	1		
24	平三	0.5	2					0.5	1					3	7								
25	有秋西	1	28	1				2	40					11	275	4				1			
26	若葉	2	59	1	1			2	52	2				12	345	8	3			1	1		
27	明神	3	78	2				2	62					13	371	6	1			1	1		
28	若宮	2	44					2	46		2			12	270	1	2			1	1		
29	石塚	2	63	1	2			2	67					12	352	7	2			1	1		
30	青葉台	2	50					3	90					13	373	2	3			1	1		
31	白幡	2	48					2	42	1				12	253	1	1			1	1		
32	国分寺台	3	92					4	108		1			19	517	4	2			1	1		
33	光風台	2	62		1			2	61	1				12	332	2	2			1	1		
34	寺谷	1	21	1				1	27		1			6	113	4	3			1	1		
35	国分寺台西	3	80	1				3	88	1				18	516	7	3			1	1		
36	有秋南	2	45					1	23					7	184	1				1			
37	国分寺台東	2	59					2	62		1			12	345	4	4			1	1		
38	水の江	2	44					2	57					13	365	1				1			
39	五所	1	35					2	49		1			11	253	1	1			1	1		
40	清水谷	3	81					3	81	2				19	554	6				1			
41	牧園	3	92					3	104		1			18	574		3					1	
42	ちはら台桜	4	140	1				4	135	1				24	741	5	4			1	1		
43	加茂	1	20					1	25	1				6	128	1	1			1	1		
合	計	85.5	2,279	20	14	6	1	88.0	2,381	26	13	6	1	513	13,515	158	84	69	6	42	33	9	1

児童数計 13,832

(中学校)

(平成27年5月1日現在)

		1年				2年				3年				合計					
		学級	生徒数	知的	情緒	学級	生徒数	知的	情緒	学級	生徒数	知的	情緒	学級	生徒数	生徒数 知的	生徒数 情緒	学級数 知的	学級数 情緒
1	八幡	6	206		3	5	190	1	2	5	156	6	1	16	552	7	6	1	1
2	菊間	2	37			2	39			2	47			6	123				
3	市原	2	48		2	2	70		1	2	65			6	183		3		1
4	五井	8	271	2	1	8	289	1	2	9	312	1	2	25	872	4	5	1	1
5	東海	1	33			1	32	1		1	26		1	3	91	1	1	1	1
6	姉崎	4	113	1	1	3	115	1	2	3	99			10	327	2	3	1	1
7	三和	2	60			2	67		1	2	58	2		6	185	2	1	1	1
8	湿津	2	39			2	41			1	34	1		5	114	1			1
9	市東	1	14			1	26			1	24			3	64				
10	辰巳台	7	218	2	3	7	236	3		6	213	5		20	667	10	3	2	1
11	加茂	1	32	1	1	1	31			1	30		1	3	93	1	2	1	1
12	南総	4	109	1	1	3	97	6		4	115	2		11	321	9	1	2	1
13	若葉	4	120	2	1	4	116	1		4	113		1	12	349	3	2	1	1
14	有秋	3	104	2	1	3	108	1	1	3	106	1		9	318	4	2	1	1
15	八幡東	2	51	2	1	2	55	1		2	61			6	167	3	1	1	1
16	国分寺台	4	131		1	4	120		3	4	142	2		12	393	2	4	1	1
17	姉崎東	3	80		1	2	66			3	86		2	8	232		3		1
18	双葉	3	73	1		3	93	1		3	90	3		9	256	5			1
19	千種	4	131	2	2	4	141	2		4	122	3		12	394	7	2	1	1
20	国分寺台西	4	137			4	126	1	1	4	150			12	413	1	1	1	1
21	ちはら台南	7	239	1	1	7	230	2		6	219			20	688	3	1	1	1
22	ちはら台西	4	123			4	117	1		4	120		1	12	360	1	1	1	1
合計		78	2,369	17	20	74	2,405	23	13	74	2,388	26	9	226	7,162	66	42	20	18

生徒数計 7,270

※ 特別支援学級生徒数・学級数については、外書き表記となっています。

(幼稚園)

(平成27年5月1日現在)

		4歳児			5歳児			合計			
		定数	園児数	学級	定数	園児数	学級	定数	園児数	学級	教諭
1	八幡	35	32	1	35	35	1	70	67	2	4
2	辰巳台	70	59	2	70	60	2	140	119	4	6
3	千種	70	50	2	70	47	2	140	97	4	6
4	惣社	70	42	2	70	62	2	140	104	4	6
5	有秋	35	21	1	35	21	1	70	42	2	4
6	牛久	70	18	1	70	15	1	140	33	2	4
合計		350	222	9	350	240	9	700	462	18	30

(2) 学級数・児童生徒推移

(小学校)

No.	学 校 名	平成23年度		平成24年度		平成25年度		平成26年度		平成27年度						
		学級数	児童数	学級数	児童数	学級数	児童数	学級数	児童数	学級数	児童数					
1	八幡	5	12	368	5	12	373	6	12	373	6	12	380	6	12	390
2	菊間	1	14	420	2	13	400	2	12	371	2	12	348	2	12	332
3	市原	2	12	311	2	12	305	2	12	281	2	12	272	2	11	264
4	辰巳台東	4	18	576	4	17	538	4	17	523	2	16	446	2	15	411
5	辰巳台西	1	18	524	1	18	525	2	18	496	2	18	496	2	16	477
6	五井	5	28	952	5	29	944	5	29	935	5	31	970	6	29	960
7	白金	1	13	387	2	13	381	2	13	374	3	12	365	3	12	356
8	国府	2	6	64	2	6	61	2	6	63	2	6	69	2	6	73
9	京葉	1	22	680	1	21	643	2	21	615	2	20	600	2	20	596
10	千種	3	26	897	3	27	929	3	30	950	3	29	933	3	29	937
11	東海	2	8	209	2	10	224	2	11	237	2	10	227	2	9	219
12	姉崎	5	12	311	5	12	307	4	12	325	4	12	313	4	12	313
13	有秋東		9	232		8	213	1	9	229	2	7	211	2	8	223
14	海上		6	77		6	73		6	72		6	66		6	63
15	市西	2	6	180	2	6	165	2	6	160	2	6	153	2	6	149
16	養老	3	6	159	3	6	139	3	6	134	3	6	118	3	6	115
17	湿津	1	11	239	1	10	241		11	248		11	248	2	12	251
18	市東第一		6	111	1	6	112	1	6	113	2	6	105	2	6	104
19	市東第二		5	37		4	39		3	30		3	27		3	25
20	戸田	1	9	221	1	11	214	1	9	221	1	8	196	1	8	196
21	牛久	2	12	318	2	12	305	2	12	286	2	11	272	1	11	254
22	内田	1	6	75	1	6	69	1	6	68	1	5	62	1	5	59
23	鶴舞	2	6	102	2	6	101	2	6	92	2	6	100	2	6	97
24	平三		3	17		3	15		3	14		3	11		3	7
25	富山		4	22		3	26									
26	高滝	1	6	72	1	6	70									
27	里見		5	46		4	40									
28	有秋西	1	10	253	1	10	253	1	10	257	1	11	266	1	11	279
29	若葉	1	12	400	1	12	382	2	12	372	2	13	377	2	12	356
30	明神	2	14	433	2	14	414	2	14	408	2	14	407	2	13	378
31	若宮	2	12	316	2	12	308	1	12	302	1	12	284	2	12	273
32	白鳥	1	4	41	1	4	31									
33	石塚	1	12	356	1	12	353	2	13	366	2	12	362	2	12	361
34	青葉台	2	16	494	2	15	440	2	14	410	2	14	408	2	13	378
35	白幡	2	11	280	2	11	267	2	12	280	2	12	268	2	12	255
36	国分寺台	2	21	652	2	21	609	1	19	564	2	19	546	2	19	523
37	光風台	2	13	376	2	13	380	2	12	342	2	12	340	2	12	336
38	寺谷	2	6	148	2	6	134	2	6	140	2	6	133	2	6	120
39	国分寺台西	1	19	572	1	19	566	1	18	533	2	18	534	2	18	526
40	有秋南	1	7	200	1	7	209	1	8	204		7	192	1	7	185
41	国分寺台東	2	12	396	2	13	376	2	12	377	2	12	359	2	12	353
42	水の江	1	12	298	1	12	295	1	12	314	1	12	329	1	13	366
43	五所	2	12	304	2	12	293	2	12	292	2	11	273	2	11	255
44	清水谷	1	15	457	1	17	460	1	17	476	1	18	511	1	19	560
45	牧園	1	18	595	1	18	595	1	18	582	1	18	555	1	18	577
46	ちはら台桜	2	22	718	2	24	730	2	25	764	2	25	775	2	24	750
47	加茂							2	6	154	2	6	145	2	6	130
合 計		74	537	14,896	77	539	14,547	77	522	14,193	81	520	14,052	85	513	13,832

※学級数のうち、左の欄に特別支援学級数を外書きで示す。

※加茂小学校は、平成25年度から開校

(中 学 校)

No.	学校名	平成23年度		平成24年度		平成25年度		平成26年度		平成27年度						
		学級数	生徒数	学級数	生徒数	学級数	生徒数	学級数	生徒数	学級数	生徒数					
1	八幡	2	16	549	3	16	572	3	16	542	3	16	536	2	16	565
2	菊間		8	238		7	213		6	184		6	157		6	123
3	市原		8	225		6	194		6	197	1	6	191	1	6	186
4	五井	2	26	918	2	26	923	2	25	917	2	26	905	2	25	881
5	東海		3	98	1	3	93	2	3	87	2	3	85	2	3	93
6	姉崎	1	12	355		11	328		9	309	2	10	317	2	10	332
7	三和	1	6	198	1	6	198	2	6	198	2	6	202	2	6	188
8	湿津	1	6	137		6	125	1	5	115	1	4	115	1	5	115
9	市東		3	72		3	71		3	76		3	72		3	64
10	辰巳台	2	18	631	2	19	641	2	19	639	2	19	673	3	20	680
11	加茂	1	5	114	1	5	115	2	4	107	1	4	103	2	3	96
12	南総	2	12	431	2	12	400	2	12	366	3	10	336	3	11	331
13	若葉	1	12	389	1	12	379	1	12	370	2	11	350	2	12	354
14	有秋	2	12	408	2	11	362	2	11	339	2	10	321	2	9	324
15	八幡東		6	183		6	165		6	166	1	6	168	2	6	171
16	国分寺台	2	11	384	2	11	372	2	12	388	2	12	400	2	12	399
17	姉崎東		9	257	1	9	266	1	9	263	1	8	252	1	8	235
18	双葉		12	326		9	299	1	9	299	1	9	289	1	9	261
19	千種	1	12	403	1	12	389	1	12	374	1	13	401	2	12	403
20	国分寺台西		13	420	1	12	406	1	13	428	2	12	411	2	12	415
21	ちはら台南	1	23	836	1	19	648	1	20	668	2	20	693	2	20	692
22	ちはら台西				1	10	270	2	9	309	2	11	350	2	12	362
合 計		19	233	7,572	22	231	7,429	28	227	7,341	35	225	7,327	38	226	7,270

※学級数のうち、左の欄に特別支援学級数を外書きで示す。

(幼 稚 園)

No.	幼稚園名	平成23年度				平成24年度				平成25年度				平成26年度				平成27年度			
		4歳児		5歳児		4歳児		5歳児		4歳児		5歳児		4歳児		5歳児		4歳児		5歳児	
		学級数	園児数	学級数	園児数	学級数	園児数	学級数	園児数	学級数	園児数	学級数	園児数	学級数	園児数	学級数	園児数	学級数	園児数	学級数	園児数
1	八幡	1	33	1	35	1	35	1	34	1	35	1	35	1	33	1	34	1	32	1	35
2	辰巳台	2	70	2	39	2	59	2	70	2	56	2	61	2	55	2	58	2	59	2	60
3	千種	2	70	2	68	2	68	2	70	2	70	2	70	2	44	2	68	2	50	2	47
4	惣社	2	63	2	57	2	51	2	66	2	54	2	57	2	55	2	51	2	42	2	62
5	有秋	1	34	1	20	1	29	1	35	1	24	1	32	1	20	1	25	1	21	1	21
6	牛久	1	22	1	25	1	14	1	22	1	15	1	14	1	16	1	17	1	18	1	15
合 計		9	292	9	244	9	256	9	297	9	254	9	269	9	223	9	253	9	222	9	240

(3) 教職員数

<平成27年5月1日現在>

①小 学 校

No.	学校名	校長	教頭	主幹教諭	教諭・講師	養護	栄養	事務	合計
1	八幡	1	1		21	1		1	25
2	菊間	1	1		17	1		1	21
3	市原	1	1		16	1	1	1	21
4	辰巳台東	1	1		22	1		1	26
5	辰巳台西	1	1	1	22	1		1	27
6	五井	1	1		40	2		2	46
7	白金	1	1		20	1		1	24
8	国府	1	1		10	1		1	14
9	京葉	1	1		27	1	1	1	32
10	千種	1	2		39	2		2	46
11	東海	1	1		12	1		1	16
12	姉崎	1	1		19	1		1	23
13	有秋東	1	1		14	1	1	1	19
14	海上	1	1		7	1		1	11
15	市西	1	1		9	1		1	13
16	養老	1	1		10	1		1	14
17	湿津	1	1		16	1		1	20
18	市東第一	1	1		9	1		1	13
19	市東第二	1	1		4	1		1	8
20	戸田	1	1		10	1		2	15
21	牛久	1	1		13	1		1	17
22	内田	1	1		7	1		1	11
23	鶴舞	1	1		9	1		1	13
24	平三	1	1		3	1		1	7
25	有秋西	1	1	1	12	1		1	17
26	若葉	1	1		19	1		1	23
27	明神	1	1		19	1		1	23
28	若宮	1	1	1	15	1		1	20
29	石塚	1	1		17	1		1	21
30	青葉台	1	1		18	1		1	22
31	白幡	1	1		16	1		1	20
32	国分寺台	1	1		23	1	1	1	28
33	光風台	1	1		18	1		1	22
34	寺谷	1	1		9	1		1	13
35	国分寺台西	1	1		24	1	1	1	29
36	有秋南	1	1		10	1		1	14
37	国分寺台東	1	1		17	1		1	21
38	水の江	1	1		18	1		1	22
39	五所	1	1		16	1		1	20
40	清水谷	1	1		25	1	1	1	30
41	牧園	1	1		24	1		1	28
42	ちはら台桜	1	1	1	29	1		1	34
合計		42	43	4	705	44	6	45	889

②中 学 校

No.	学校名	校長	副校長	教頭	主幹教諭	教諭・講師	養護	栄養	事務	合計
1	八幡	1		1	1	28	1		1	33
2	菊間	1		1		15	1		2	20
3	市原	1		1		14	1		1	18
4	五井	1	1	1		44	2		2	51
5	東海	1		1		10	1		1	14
6	姉崎	1		1		23	1	1	1	28
7	三和	1		1		16	1		1	20
8	湿津	1		2		11	1		1	16
9	市東	1		1		7	1		1	11
10	辰巳台	1		1		34	1		1	38
12	南総	1		1	1	21	1	1	1	27
13	若葉	1		1		22	1		1	26
14	有秋	1		1		20	1		1	24
15	八幡東	1		1		13	1		1	17
16	国分寺台	1		1		23	1	1	1	28
17	姉崎東	1		1		15	1		1	19
18	双葉	1		1		21	2	1	1	27
19	千種	1		1		25	1	1	1	30
20	国分寺台西	1		1		23	1		1	27
21	ちはら台南	1		1		34	1	1	1	39
22	ちはら台西	1		1		22	1		1	26
合計		21	1	22	2	441	23	6	23	539

③加茂学園（加茂地区小中一貫校）

学校名	校長	副校長	教頭	教主	教諭	養護	栄養	事務	合計
加茂学園	1	1	2		22	2		2	30

④幼 稚 園

No.	幼稚園名	園長	教頭	主任教諭	教諭	合計
1	八幡	1	1	1	1	4
2	辰巳台	1	1	1	3	6
3	千種	1	1		4	6
4	惣社	1	1		4	6
5	有秋	1	1		2	4
6	牛久	1	1		2	4
合計		6	6	2	16	30

(4) 平成26年度卒業生進路状況

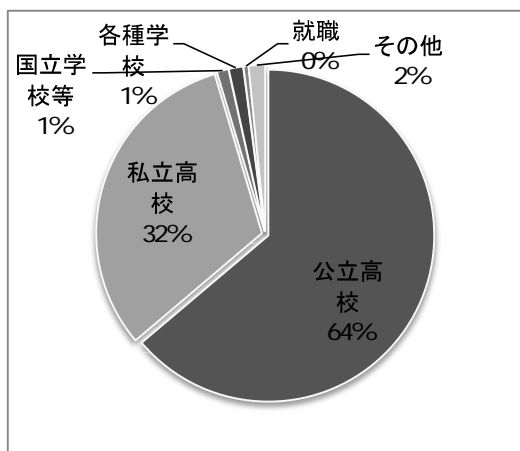
① 進路状況

(平成27年5月1日現在)

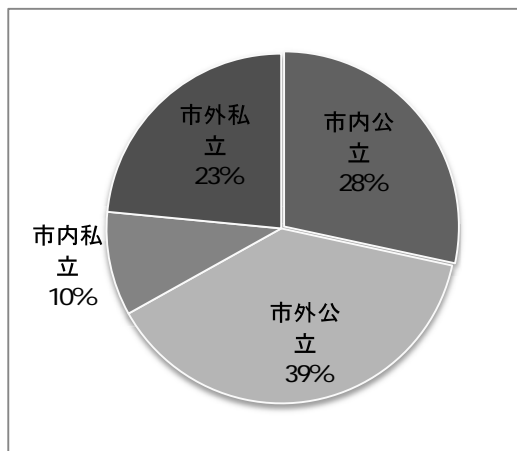
No.	中学校名	公立高校	私立高校	国立学校等	各種学校	就職	その他	合計
1	八幡	102	67	2	7	2	3	183
2	菊間	47	15	1	0	0	6	69
3	市原	37	15	1	0	0	4	57
4	五井	210	76	1	4	0	7	298
5	東海	14	11	0	1	0	0	26
6	姉崎	70	27	0	2	1	2	102
7	三和	56	15	1	1	1	0	74
8	湿津	27	8	1	0	0	1	37
9	市東	16	5	0	0	0	1	22
10	辰巳台	148	61	2	1	4	0	216
11	加茂	28	12	1	1	0	0	42
12	南総	73	35	0	3	0	4	115
13	若葉	96	17	2	1	2	2	120
14	有秋	71	31	2	0	0	0	104
15	八幡東	34	16	2	0	0	0	52
16	国分寺台	81	47	1	5	0	3	137
17	姉崎東	52	46	2	1	0	0	101
18	双葉	56	40	0	1	0	1	98
19	千種	79	44	6	1	0	2	132
20	国分寺台西	82	44	0	4	0	2	132
21	ちはら台南	140	94	1	1	2	1	239
22	ちはら台西	58	54	2	1	0	0	115
合計		1,577	780	28	35	12	39	2,471

*国立学校等には、高等専門学校・国立技術系学校が含まれる。

② 進路別の割合



③ 市内市外高校進学者の割合



5 学校保健

(1) 学校給食

①平成 27 年度学校給食運営目標

食習慣を取り巻く環境が大きく変化し、食生活の多様化が進む中で、朝食を摂らない子どもの増加や不規則な食事サイクル、偏った食事内容に起因する栄養のアンバランスなどの傾向が見られる。

これらの課題に対応するため、学校給食法の改正及び食育基本法の制定、さらには「市原市民に元気な笑顔を広げる地産地消条例」の制定の趣旨を踏まえ、食に関する指導を充実・強化、望ましい食習慣の形成、栄養バランスのとれた魅力ある安全な給食づくり、地産地消の推進を重点に学校給食の運営に取り組んでいく。

②学校給食の現状

本市は、6 共同調理場（市原第一、市原第二、岩崎、南総、姉崎、ちはら台）より、市内の小学校 43 校、中学校 22 校、市立幼稚園 6 園、給食数にして児童・生徒・園児合わせて 21,565 食、教職員など 1,472 食、合計 23,037 食を供給している。

給食関係職員は、場長 5 名、事務員 6 名、栄養職員 12 名、調理員（嘱託を含む。）138 名で、給食の配送は委託方式により行っている。

平成27年度給食費（1食あたり）

小 学 校	257円
中 学 校	303円
幼 稚 園	257円

③平成27年度市内給食施設の概要

(平成27年5月1日現在)

施設名	開設 (現在の施設)	調理能力	調理数	職員数				配						送
				場長	事務職員	栄養職員	調理員 (嘱託)	方法	車両数	幼	小	中	計	
市原第一中学校 給食共同調理場	昭和47年9月	食 9,000	食 4,540	1	1	2	27 (26)	委託	6	1	5	7	13	八幡小、菊間小、辰巳台西小、石塚小、国分寺台西小、八幡中、菊間中、市原中、三和中、八幡東中、国分寺台中、国分寺台西中、辰巳台幼
市原第二中学校 給食共同調理場	昭和51年5月	3,800	2,631	0 (第一場 長兼務)	1	2	16 (16)	委託	4	1	8	9	9	市原小、白金小、養老小、若宮小、白幡小、国分寺台小、国分寺台東小、五所小、八幡幼
岩崎学校給食 共同調理場	昭和54年4月	6,500	5,155	1	1	2	28 (27)	委託	6	2	5	4	11	五井小、国府小、京葉小、千種小、若葉小、五井中、東海中、千種中、惣社幼、千種幼
南総学校給食 共同調理場	昭和57年6月	5,800	2,261	1	1	2	18 (18)	委託	5	1	9	3	13	市西小、戸田小、牛久小、内田小、鶴舞小、平三小、光風台小、寺谷小、加茂小、加茂中、南総中、双葉中、牛久幼
姉崎学校給食 共同調理場	平成2年5月	5,500	3,186	1	1	2	21 (20)	委託	5	1	8	3	12	東海小、姉崎小、有秋東小、海上小、有秋西小、明神小、青葉台小、有秋南小、姉崎中、有秋中、姉崎東中、有秋幼
ちはら台学校 給食共同調理場	平成10年4月	7,000	5,264	1	1	2	28 (27)	委託	6		8	5	13	辰巳台東小、湿津小、市東第一小、市東第二小、水の江小、清水谷小、牧園小、ちはら台桜小、湿津中、市東中、辰巳台中、ちはら台南中、ちはら台西中
計		37,600	23,037	5	6	12	138 (134)		32	6	43	22	71	

(2) 学校保健

①平成26年度体力・運動能力調査

小学校（男子）

性別 学年	男 子						
	1 年	2 年	3 年	4 年	5 年	6 年	
握 力 (kg)	市	9.40	11.17	12.91	14.88	17.13	20.59
	県	9.90	11.55	13.31	15.32	17.72	21.34
	国	9.53	11.16	12.99	15.03	17.36	20.04
上 体 起 こ し (回 数)	市	12.49	15.04	17.25	19.49	21.48	23.78
	県	12.84	15.33	17.21	19.27	21.97	24.04
	国	11.51	13.95	16.14	18.16	20.09	21.69
長 座 体 前 屈 (cm)	市	25.75	28.13	30.33	31.71	35.33	37.86
	県	26.72	28.49	30.14	32.13	35.40	38.76
	国	25.84	27.33	29.23	30.49	32.66	34.08
反 復 横 と び (回 数)	市	27.88	33.15	37.00	40.99	44.59	47.18
	県	28.86	33.08	36.86	40.90	45.70	48.06
	国	27.39	31.85	35.10	38.80	42.97	45.79
20m シャトルラン (回 数)	市	19.31	28.99	34.28	45.04	55.33	60.55
	県	20.97	30.64	37.57	48.39	58.82	67.10
	国	18.76	28.33	37.67	46.05	55.33	62.62
50 m 走 (秒)	市	11.27	10.69	10.24	9.66	9.25	8.85
	県	11.12	10.36	9.92	9.44	9.01	8.62
	国	11.52	10.61	10.11	9.67	9.26	8.90
立 ち 幅 と び (cm)	市	116.60	128.35	139.80	147.52	157.14	169.37
	県	118.85	130.07	139.47	149.53	161.44	173.38
	国	114.93	126.15	137.53	144.71	154.70	163.72
ソフトボール 投 げ (m)	市	8.87	11.98	15.34	18.45	21.63	26.06
	県	9.51	13.00	16.53	20.34	24.54	28.66
	国	8.67	12.38	16.31	20.33	24.45	28.41

※ 県の平均値は平成25年度
 ※ 国の平均値は平成25年度

小学校（女子）

性別	女 子						
	学 年	1 年	2 年	3 年	4 年	5 年	6 年
握 力 (kg)	市	8.90	10.68	12.19	14.18	16.72	20.02
	県	9.18	10.75	12.59	14.60	17.29	20.50
	国	8.72	10.35	12.10	14.11	16.55	19.74
上体起こし (回数)	市	12.28	14.80	16.68	18.70	20.67	22.26
	県	11.99	14.46	16.38	18.47	20.42	21.78
	国	10.63	13.73	14.88	16.69	18.55	20.01
長座体前屈 (cm)	市	28.52	30.80	33.23	35.52	40.15	42.68
	県	29.22	31.56	34.13	35.84	39.74	43.25
	国	28.01	29.85	32.00	34.29	37.25	39.69
反復横とび (回数)	市	27.00	31.97	35.59	38.97	42.47	44.64
	県	27.91	31.57	35.08	38.94	43.05	45.14
	国	26.11	29.96	33.57	36.51	40.69	43.02
20m シャトルラン (回数)	市	15.91	21.99	26.82	35.18	45.88	49.65
	県	17.31	23.16	29.26	38.02	47.37	52.56
	国	15.86	22.14	28.25	34.40	42.79	48.95
50 m 走 (秒)	市	11.54	11.05	10.57	9.97	9.50	9.15
	県	11.43	10.69	10.20	9.73	9.32	8.96
	国	11.80	10.93	10.45	9.98	9.55	9.12
立ち幅とび (cm)	市	109.52	119.95	133.37	138.90	148.62	158.64
	県	111.28	122.15	132.13	142.70	153.23	162.37
	国	107.37	118.24	129.33	137.03	146.52	155.20
ソフトボール 投 げ (m)	市	6.24	7.79	9.53	11.54	13.54	15.51
	県	6.43	8.27	10.31	12.43	14.76	17.11
	国	5.74	7.64	9.71	11.92	14.37	16.85

※ 県の平均値は平成25年度
 ※ 国の平均値は平成25年度

中学校

	性 別	男 子			女 子		
		学 年	1 年	2 年	3 年	1 年	2 年
握 力 (kg)	市	22.64	28.65	33.91	21.14	23.57	25.05
	県	24.11	30.19	35.66	21.97	24.28	26.14
	国	24.64	29.93	35.70	21.93	24.35	25.48
上体起こし (回数)	市	25.54	29.37	31.90	23.40	26.07	26.59
	県	25.08	29.36	31.38	22.00	24.66	26.05
	国	25.11	28.67	30.78	21.00	23.45	24.60
長座体前屈 (cm)	市	41.23	47.24	50.94	44.55	47.83	48.78
	県	41.78	47.83	51.17	46.06	48.51	50.92
	国	39.66	43.41	47.90	43.17	45.10	47.46
反復横とび (回数)	市	49.01	52.43	55.07	45.45	46.71	46.70
	県	49.69	53.59	55.90	45.67	47.10	47.90
	国	49.58	53.33	55.64	44.88	46.51	47.18
20m シャトルラン (回数)	市	69.10	85.34	91.81	51.82	61.50	57.60
	県	70.68	90.04	95.89	53.48	62.17	61.62
	国	73.84	90.07	96.84	52.56	59.73	62.43
50 m 走 (秒)	市	8.58	7.99	7.49	9.03	8.75	8.68
	県	8.44	7.79	7.40	8.97	8.67	8.56
	国	8.40	7.85	7.44	8.96	8.75	8.60
立ち幅とび (cm)	市	175.74	195.19	211.73	162.38	171.58	170.89
	県	180.18	201.17	215.36	164.75	173.09	176.77
	国	183.10	200.13	214.56	165.54	169.81	174.04
ハンドボール 投げ (m)	市	16.53	19.68	22.75	10.92	12.52	12.99
	県	18.09	21.70	24.40	11.74	13.37	14.67
	国	18.82	21.88	24.76	12.24	13.76	14.70

※ 県の平均値は平成25年度
 ※ 国の平均値は平成25年度

②体位平均値（平成 26 年度 市原市）

小学校 男子

区 分	1 年	2 年	3 年	4 年	5 年	6 年
身長 (cm)	116.0	122.2	128.2	134.0	138.5	144.7
体重 (kg)	21.6	24.3	28.0	31.6	34.7	39.7
座高 (cm)	64.6	67.6	70.4	72.9	75.1	78.0

小学校 女子

区 分	1 年	2 年	3 年	4 年	5 年	6 年
身長 (cm)	115.4	121.3	127.3	133.4	140.0	146.5
体重 (kg)	21.1	23.7	27.0	30.4	34.7	39.7
座高 (cm)	64.4	67.2	70.0	72.8	75.9	79.4

中学校

区 分	男 子			女 子		
	1 年	2 年	3 年	1 年	2 年	3 年
身長 (cm)	152.7	159.8	164.8	151.6	154.5	156.6
体重 (kg)	44.6	49.3	54.2	44.1	47.7	51.3
座高 (cm)	81.6	85.3	88.1	82.1	83.7	85.1

IV 生涯學習

1 生涯学習

◇2か年の取組方向

- 1 子どもから高齢者まで幅広い市民の要求に応えられるよう、各種講座の拡充を図ります。
- 2 手軽にいつでも学ぶことができる機会を拡充するとともに、学習の成果を活かすことのできる環境整備を推進します。
- 3 地域における生涯学習の拠点施設として、安全で快適な公民館など、ふれあいの場の整備充実を図ります。
- 4 中央図書館の機能充実を図るとともに、公民館図書室等との連携を強化し、利用者への迅速な資料提供、情報提供に努めます。

◇平成 27 年度実施計画事業

(1) 図書館サービス計画の推進

図書館が知識や情報の発信拠点としての役割を担い、図書館サービスの向上を推進するため、「市原市図書館サービス計画」に基づき、各種事業を実施するとともに、次期計画策定に向け、評価や市民アンケートなどを実施します。

(2) 子ども読書活動推進計画（第二次）の推進

子ども読書活動の環境整備のため、「市原市子ども読書活動推進計画(第二次)」に基づき、各種事業を実施します。

特に主催事業では効果的な実施方法を検討し、内容の充実を図ることで、各イベントの参加者数の増加を図ります。

(3) 読書ボランティア人材バンク制度の活用

読書ボランティア人材バンク制度に登録している読書ボランティアを活用し、市民の読書活動の推進を図ります。

(4) 中央図書館・公民館図書室の資料整備

多種多様な市民ニーズに応じていくため、「図書館・公民館図書室資料整備計画」に基づき、的確な資料を計画的に収集、保存してまいります。

(5) 図書館配本車運行

市内の各読書施設が所蔵する図書を市民が共有できるよう、中央図書館と公民館・コミュニティセンター（計 16 施設）間を週 5 回運行させる通常配本と、希望する団体に年 4 回配本する団体配本を委託により実施します。

(6) 図書館ネットワークシステムの運用

市内の読書施設間を結び、資料の貸出返却、検索及び予約等ができる図書館ネットワークシステムを運用し、図書館利用の推進を図ります。

(7) いちはら市民大学の推進

市民力の向上を目的として生涯学習機会を提供する、「いはら市民大学」を実施します。市勢概要、現代的課題、一般的な教養、専門的な知識、地域の課題解決などに関する講座を、「基礎講座」、「専門講座」、「教養講座」の 3 つのカリキュラムに分類・整備し、2 年制の学習講座として、各部局室や企業・関連団体等と連携を図りながら実施することにより、地域社会の担い手の育成を図ります。

(8) 家庭教育支援

家庭教育学級、子育て学習支援事業、親の学びと交流フォーラム等の事業により、子どもの健全な成長や人格の形成にとって、かけがえのない最も大切な場である家庭での教育が適切に行われるよう、様々な学習機会、相談体制、情報提供の充実を図るなど、保護者と学校、地域、行政が連携して支援します。

(9) 生涯学習成果の発表と活用

市民が自主的な学習成果を発表する場として生涯学習フェスティバルを開催します。その際、より多くの市民の参加を促し、事業の活発化を図ります。また、様々な技術を持つ市民をボランティアで登録し、指導希望者に紹介するサポート事業「まちのせんせい」の利用を促進します。

(10) 公共施設バリアフリー化

市原市バリアフリー基本構想に基づき、公共建築物のバリアフリー化を図ります。

- ・公民館（八幡公民館）

【資料】

1 公民館

① 施設

(平成 27 年 4 月 1 日現在)

公民館名	設置年月日	構造建物延面積	職員数	所在地
八幡公民館	昭和 23 年 6 月 26 日 (昭 47. 3. 25 移転改築)	鉄筋 2 階建 3, 610. 1 m ²	18 人	八幡 1050-1 電話 (41) 1984
姉崎公民館	昭和 28 年 11 月 3 日 (昭 55. 4. 1 移転改築)	鉄筋 2 階建 2, 148. 1 m ²	14 人	姉崎 2150-1 電話 (61) 0124
有秋公民館	昭和 55 年 4 月 1 日 (昭 60. 3. 30 増築)	鉄筋 2 階建 1, 691. 7 m ²	12 人	有秋台西 1-3-2 電話 (66) 0121
市津公民館	昭和 29 年 11 月 3 日 (昭 56. 4. 1 移転改築)	鉄筋 2 階建 1, 895. 2 m ²	12 人	下野 90-1 電話 (74) 5516
南総公民館	昭和 25 年 12 月 1 日 (昭 54. 4. 1 移転改築)	鉄筋 2 階建 2, 557. 5 m ²	14 人	牛久 520-1 電話 (92) 0039
鶴舞公民館	昭和 41 年 3 月 31 日	木造平屋建 629. 4 m ²		鶴舞 624 電話 (88) 2002
加茂公民館	昭和 37 年 3 月 31 日 (元. 4. 1 移転改築)	鉄筋 2 階建 2, 241. 9 m ²	13 人	養老 949-1 電話 (98) 0033
白鳥公民館	昭和 37 年 11 月 26 日	木造 2 階建 406. 3 m ²		大久保 505-3 電話 (96) 0279
五井公民館	昭和 53 年 4 月 1 日	鉄筋 2 階建 3, 433. 2 m ²	14 人	五井 5472-1 電話 (22) 2121
辰巳公民館	昭和 59 年 4 月 1 日	鉄筋 2 階建 1, 800. 4 m ²	13 人	辰巳台西 3-14-1 電話 (74) 8521
国分寺公民館	平成 2 年 4 月 1 日	鉄筋 2 階建 1, 920. 5 m ²	12 人	南国分寺台 1-2-6 電話 (24) 1600

※職員数は各公民館指定管理者の職員数である。

②市原市立公民館区分別利用状況(平成26年度)

	主催事業		共催事業		公共事業		教育委員会		貸 館 事 業						合計					
	175	4,571	30	3,270	118	10,792	85	2,610	学校関係	登録サークル	社会教育団体	会社関係	農商	その他						
体育室	175	4,571	30	3,270	118	10,792	85	2,610	154	5,129	45	3,702	6	296	0	0	10,580	100,804	17,782	221,703
会議室	480	8,215	58	1,215	474	7,578	30	415	11	213	299	3,435	108	1,583	4	125	2,349	20,790	5,546	58,545
視聴覚室	256	6,352	49	1,975	222	5,050	12	276	4	111	47	983	21	297	0	0	2,930	16,691	6,521	65,926
茶 室	53	469	6	51	85	475	10	14	2	5	23	126	2	3	0	0	294	1,200	778	4,389
和 室	157	2,700	10	155	143	2,273	13	180	5	72	97	1,118	46	1,520	2	28	1,847	11,913	4,398	37,822
研修室	320	5,632	62	2,360	191	4,330	24	298	6	87	180	2,554	131	2,093	4	78	1,683	17,446	4,229	50,737
調理実習室	164	2,630	49	567	39	504	9	51	1	5	76	873	4	76	3	25	390	3,519	1,120	12,513
その他	116	2,452	13	383	88	4,799	8	202	10	83	134	1,512	13	195	1	13	937	6,303	2,620	33,752
館 外	101	2,705	10	453	0	0	0	0	0	0	2	73	0	0	0	0	15	268	145	3,791
合 計	1,822	35,726	287	10,429	1,360	35,801	191	4,046	193	5,705	903	14,376	331	6,063	14	269	21,025	178,934	43,139	489,178
比 率	4.2%	7.3%	0.7%	2.1%	3.2%	7.3%	0.4%	0.8%	0.4%	1.2%	2.1%	2.9%	0.8%	1.2%	0.1%	0.1%	48.7%	36.7%		

※事業区分欄の数値……左は件数・右は利用者数

③市立公民館図書室利用状況(平成26年度)

館名	貸出人数	貸出冊数
八幡公民館	28,057	88,558
五井公民館	26,071	82,454
姉崎公民館	41,511	127,197
有秋公民館	16,126	52,220
南総公民館	12,936	42,889
市津公民館	13,144	45,308
辰巳公民館	27,746	92,106
加茂公民館	4,203	13,748
国分寺公民館	17,442	44,804
鶴舞公民館	630	1,356
合計	187,866	590,640

④ 地域改善対策集会所施設

集会所名	設置年月日	構造建物延面積	所在地
姉崎集会所	昭和62年3月1日 (平成6年2月28日改築)	木造平屋建 99.6m ²	姉崎764-8
矢田集会所	昭和62年3月31日	木造平屋建 96.8m ²	池和田1316
八幡集会所	平成3年4月24日	木造平屋建 99.3m ²	八幡1364

【資料】

2 中央図書館

(1) 中央図書館及び公民館図書室利用状況

◎中央図書館利用状況（平成26年4月1日から平成27年3月31日まで）

- ①開館日数 291日
- ②資料貸出日数 291日
- ③入館者数
 - 1) 累計 463,897人
 - 2) 平均 1,594人
 - 3) 平日平均 1,448人
 - 4) 土曜平均 1,871人
 - 5) 日曜平均 1,865人
- ④図書利用カード交付者数
 - 1) 平成26年度 2,034人
 - 2) 有効登録者数 71,078人
- ⑤資料別貸出数（個人貸出）
 - 1) 一般図書 516,234冊 (1,774冊/日)
 - 2) 児童図書 205,559冊 (706冊/日)
 - 3) 青少年図書 11,089冊 (38冊/日)
 - 4) 雑誌 35,411冊 (122冊/日)
 - 5) 外国語図書 1,724冊 (6冊/日)
 - 6) その他図書 147冊 (0.5冊/日)
 - 小計 770,164冊 (2,647冊/日)
 - 7) 視聴覚資料 40,499点 (139点/日)
 - 8) 録音図書 1,308点 (4点/日)
 - 合計 811,971点 (2,790点/日)
- ⑥資料別貸出数（団体貸出）
 - 1) 貸出団体延数 365団体
 - 2) 貸出数 20,467冊

◎中央図書館及び公民館図書室全体の利用状況

- ①図書利用カード交付者数
 - 1) 平成26年度 3,691人
 - 2) 有効登録者数 125,946人
- ②視聴覚資料を除いた図書館資料の貸出数（個人貸出）
 - 1) 中央図書館 770,164冊
 - 2) 公民館 750,414冊
 - 合計 1,520,578冊
 - ※図書利用カード交付者一人あたりの貸出数12.1冊/人
- ③視聴覚資料を含めた図書館資料の貸出数（個人貸出）
 - 1) 中央図書館 811,971点
 - 2) 公民館 750,822点
 - 合計 1,562,793点
 - ※図書利用カード交付者一人あたりの貸出数12.4点/人

(2) 中央図書館及び公民館図書室蔵書資料

①図書

(平成27年3月31日現在)

館名	総数	個人貸出用							禁帯資料			団体貸出用		
		一般図書	文庫	大字活本	児童図書	絵本	青少年図書	外国語図書	郷土	一般参考	児童参考	一般	児童	絵本
中央図書館	682,299	418,696	57,035	2,806	66,584	39,985	12,869	2,846	12,134	19,554	535	16,718	17,348	15,189
姉崎	34,641	19,100	4,344	317	6,588	4,004	-	-	127	161	-	-	-	-
有秋	19,503	10,848	218	-	4,259	4,003	-	-	16	156	3	-	-	-
五井	71,597	42,298	6,945	-	13,586	7,161	-	-	122	1,411	74	-	-	-
国分寺	22,009	11,745	649	46	5,750	3,481	-	-	83	248	7	-	-	-
八幡	36,451	19,650	5,162	-	7,288	3,793	-	-	318	209	31	-	-	-
辰巳	27,961	12,848	1,478	-	8,727	4,563	-	-	47	224	74	-	-	-
市津	24,767	13,422	883	-	6,073	4,215	-	-	24	124	26	-	-	-
南総	34,709	21,373	886	-	6,000	5,283	-	-	458	672	37	-	-	-
加茂	17,617	9,361	178	90	4,641	3,221	-	-	27	96	3	-	-	-
小計	289,255	160,645	20,743	453	62,912	39,724	-	-	1,222	3,301	255	-	-	-
合計	971,554	579,341	77,778	3,259	129,496	79,709	12,869	2,846	13,356	22,855	790	16,718	17,348	15,189

※菊間コミュニティセンター20,296冊、三和コミュニティセンター19,051冊、ちはら台コミュニティセンター29,765冊を除く

②紙芝居

中央図書館	姉崎	有秋	五井	国分寺	八幡	辰巳	市津	南総	加茂	小計	合計
2,321	120	118	356	171	198	129	166	241	62	1,561	3,882

※菊間コミュニティセンター210冊、三和コミュニティセンター100冊、ちはら台コミュニティセンター220冊を除く

③雑誌(中央図書館のみ)

タイトル	冊数
251	38,157

④視聴覚資料(中央図書館のみ)

カセットテープ	C D	ビデオテープ	D V D	録音図書	合 計
540	4,255	4,949	1,838	601	12,183

⑤資料区分別蔵書

	総 記	哲 学	歴 史	社会科学	自然科学	技術	産 業	芸 術	言 語	文 学	その他	合計
中央図書館	23,561	22,975	60,716	105,029	50,367	57,663	25,081	55,723	11,591	213,325	108,929	734,960
姉崎	267	472	1,899	1,741	1,951	2,467	896	2,060	339	18,545	4,124	34,761
有秋	263	327	1,024	997	1,067	1,490	426	1,061	266	8,579	4,121	19,621
五井	1,235	1,726	5,061	9,334	4,461	3,752	1,509	4,204	985	32,169	7,517	71,953
国分寺	230	329	1,446	1,759	1,837	1,446	461	1,437	262	9,321	3,652	22,180
八幡	417	608	1,951	1,664	1,761	2,513	855	2,100	401	20,388	3,991	36,649
辰巳	417	500	1,476	1,387	1,834	2,066	813	2,114	444	12,347	4,692	28,090
市津	298	393	1,514	1,537	1,658	1,828	637	2,159	245	10,283	4,381	24,933
南総	568	461	2,618	3,042	2,229	2,388	980	3,011	461	13,668	5,524	34,950
加茂	82	272	1,287	933	1,441	1,395	423	948	147	7,468	3,283	17,679
小計	3,777	5,088	18,276	22,394	18,239	19,345	7,000	19,094	3,550	132,768	41,285	290,816
合計	27,338	28,063	78,992	127,423	68,606	77,008	32,081	74,817	15,141	346,093	150,214	1,025,776

(注) 中央図書館紙芝居・雑誌及び公民館図書室紙芝居を含む。

中央図書館の「その他」には視聴覚資料を含む。

※菊間コミュニティセンター20,506冊、三和コミュニティセンター19,151冊、ちはら台コミュニティセンター29,985冊を除く

⑥視聴覚資料

資料区分 請求記号	カセット	C D	資料区分 請求記号	ビデオ	DVD	資料区分 請求記号	録音図書	合 計
0 音楽総記	0	13	0 総 記	152	252	0 総 記	44	
1 クラシック	47	1,025	1 哲学・宗教	30	8	1 哲 学	3	
2 ポピュラー	166	2,056	2 伝 記	934	279	2 歴 史	12	
3 純邦楽	22	117	3 社会科学	206	96	3 社会科学	21	
4 その他	24	116	4 自然科学	496	148	4 自然科学	9	
5 演劇芸術	24	165	5 技 術	356	113	5 技 術	5	
6 文芸口頭	150	180	6 産 業	109	27	6 産 業	0	
7 教育学習	5	11	7 芸術一般	2,471	906	7 芸 術	6	
8 自然効果	0	114	8 言 語	30	1	8 言 語	1	
9 児 童	102	458	9 文 学	165	8	9 文 学	500	
合 計	540	4,255	合 計	4,949	1,838	合 計	601	12,183

(3)視聴覚ライブラリー

①保有機材

(平成27年4月1日現在)

機 材 名	数 量	機 材 名	数 量
16ミリ映写機	8 台	暗 幕	21 枚
液晶プロジェクター	3 台	スクリーン	9 枚
O H P	1 台	ワイヤレスアンプ	3 台

②保有教材

(平成27年4月1日現在)

種 類	数 量
16ミリフィルム	173 本
ビデオテープ (VHS)	434 本
D V D	340 本

③視聴覚機器利用状況（件）

貸出機材	貸出件数
16ミリ映写機	7
液晶プロジェクター	62
ワイヤレスアンプ	52
暗幕	45
スクリーン	58
合計	224
16ミリフィルム	18
ビデオテープ	33
DVD	165
合計	216

④視聴覚機器公共施設等団体利用状況(件)

	団体	貸出件数
学校教育	保育所	18
	幼稚園	9
	小学校	32
	中学校・高校	5
小計		64
社会教育	公民館	27
	地域子ども会	15
小計		42
その他	高齢者施設	21
	市民団体	23
小計		44
合計		150

⑤ライブラリー利用団体参加人数

種別	参加人数
大人（20歳以上）	7,929人
子ども（20歳未満）	3,468人
合計	11,397人

【資料】

3 生涯学習センター

生涯学習センターは、市民の生涯学習及び交流の場を提供するとともに、生涯学習活動を総合的に支援し、地域社会を支える人づくりを推進するための施設です。

(1) 名称及び位置

- ①名称 市原市生涯学習センター
- ②設置場所 市原市五井中央西1丁目1番地25 サンプラザ市原10階

(2) 主な事業内容

①生涯学習機会の提供

(ア) 「いちほら市民大学」の実施

市民力の向上を目的として生涯学習機会を提供する、「いちほら市民大学」を実施します。市勢概要、現代的課題、一般的な教養、専門的な知識、地域の課題解決などに関する講座を、各部局室や企業・関連団体等と連携を図りながら実施することにより、地域社会の担い手の育成を図ります。

(イ) パフォーマンスコース

ダンスや体験活動など、様々な身体表現活動を通して自己肯定感やコミュニケーション能力、創造力を高め、「思い」を「行動」に移せる人間に成長するための学習を行います。

②生涯学習相談及び情報提供

「学びたいがどのような施設やカリキュラムがあるのか」「学んだ成果を活かせる場はないか」「指導者を探している」などの学習相談に対応し、生涯学習を始めるきっかけをつかんだり、より広く深く学習活動を進めていけるよう、生涯学習情報を提供しながら、総合的に学習活動を支援します。

③学習成果発表の場の提供

市民の生涯学習成果の発信や発表を支援し、人材活用の活性化を図ります。

(3) 施設の概要

①学習室

定員30名、1人1台パソコンを完備しており、様々な学習講座に対応可能。

②インターネットスペース

インターネット接続パソコンを6台設置しており、学習情報を自由に検索できる。(※インターネット検索にのみ、ご使用いただけます)

③冊子情報コーナー

生涯学習に関する各種情報や学習施設についてのちらし・パンフレットを設置。

④交流コーナー・ミーティングスペース

資料の閲覧や学習活動のためのミーティングを自由に行うことができる。

(4) 開館日・開館時間

①開館日

月曜日及び年末年始を除く日（月曜日が祝日の場合は開館し、翌平日に休館）

②開館時間

8:30~19:00（ただし、土日、祝日は17:00まで）

(5) 利用者数（主催事業参加者数含）

平成26年度

利用目的	利用者（人）
講座等（延べ人数）	3,420
インターネットスペース	90
交流スペース	723
学習相談	285
その他	978
計	5,496

V 青少年の健全育成

1 子ども・青少年の健全育成

◇2か年の取組方向

- 1 家庭、学校、地域社会が一体となり、心身ともに豊かな人間形成が図れるよう、青少年健全育成の充実をめざします。
- 2 青少年相談や薬物乱用防止の啓発など、非行化防止活動の充実を図ります。
- 3 授業終了後に適切な遊びや生活することができる場を整備し、異年齢児童の集団活動を通じて、個性豊かで健全な人間関係が図れるよう支援します。

◇平成 27 年度実施計画事業

(1) 青少年育成団体の支援

青少年の健全育成を推進する各種青少年育成団体などへの助成を行います。

(2) 地域ぐるみの青少年健全育成活動の推進

青少年育成地区民会議や学区民会議など、地域で活動している団体へ活動費の助成を行います。

(3) 青少年非行化防止活動の推進

- ・きめ細やかな補導活動により、非行の早期発見に努めます。
- ・非行化防止の意識化を図るため、薬物乱用防止教室等の支援活動を充実します。
- ・相談者の気持ちを受け止め、共に考え、的確に関係機関への紹介ができるよう「子ども・若者総合相談」の充実を図ります。
- ・生活安心メールの配信により、不審者情報を共有できるネットワークの構築を図り子ども達の安全確保に努めます。

2 青少年育成・指導

(1) 青少年指導センター

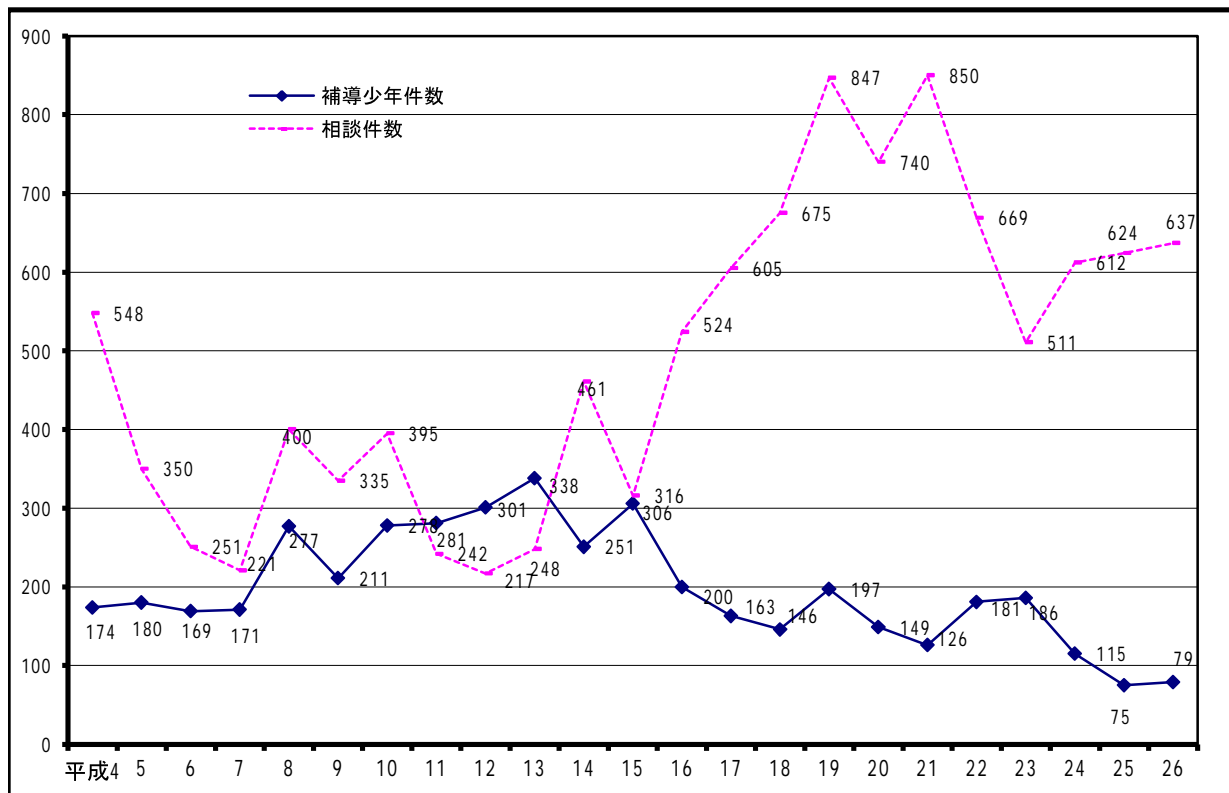
青少年の非行防止に関する総合的な実践活動を推進するため昭和47年7月1日に設置した。

施設の概要 所在地 市原市八幡海岸通1969-44
 建 物 建築面積 342.68㎡ 1階 事務室、所長室
 2階 面接室、会議室

①補導少年の行為、学職別状況 (平成26年度) (単位：人)

行 為	学 職 別		小 学 校		中 学 校		高 校		その他の学生		有 職		無 職		合 計
	男	女	男	女	男	女	男	女	男	女	男	女			
喫 煙 ・ 飲 酒			1		4				1		1				7
自 転 車 二 人 乗 り	4		25	2	29	12									72
怠 学 ・ 怠 業															
原付二人乗り・ノーヘル															
不 健 全 娯 楽															
そ の 他															
合 計	4		26	2	33	12			1		1				79

② 補導少年の数・相談件数年度別推移



③ 少年相談状況

学職別・内容別・相談件数（平成26年度）

学 職		小学生		中学生		高校生		有職少年		無職少年		その他		26年度累計			割合		
		男	女	男	女	男	女	男	女	男	女	男	女	件	%				
相 談 内 容	本人に関するもの	凶器所持												0	0	0	0.0		
		盗み・恐喝	2		8										10	0	10	1.6	
		家出・外泊	9	11	21	49		2	3		4				37	62	99	15.5	
		薬物・飲酒・タバコ			18	1		1							18	2	20	3.1	
		神経・精神	3		7	6	1	1				2			11	9	20	3.1	
		身体・発育														0	0	0	0.0
		性・異性	6	2												6	2	8	1.3
及 び 件 数	家庭に関するもの	家族関係	9	4	6	9	1							16	13	29	4.6		
		家庭内暴力													0	0	0	0.0	
		虐待	3					1							3	1	4	0.6	
		しつけ	1	4	2	16	25	6			1				29	26	55	8.6	
		金 銭			1		2								3	0	3	0.5	
件 数	社会・学校に関するもの	規則一般・校則等	32	2	94	8	2	2	1		3	3		132	15	147	23.1		
		学業・進路				2	22								22	2	24	3.8	
		交 友			22	4					1				23	4	27	4.2	
		いじめ	4	4	4			2							8	6	14	2.2	
		怠学・怠業						1							0	1	1	0.2	
		不登校・不就労			2		6	1					1		9	1	10	1.6	
		暴 行	10	2	112		4		1						127	2	129	20.3	
刑罰行為			8	2					4				12	2	14	2.2			
そ の 他	6	4	5	6	2								13	10	23	3.6			
男女別 計		85	33	310	103	65	17	5	0	13	5	1	0	479	158	637			
学職別 計		118		413		82		5		18		1		637					
割 合 (%)		18.5		64.8		12.9		0.8		2.8		0.2		100.0					

(2) 市原青少年会館

所在地	市原市八幡 1126-1 ☎ (43) 3651
規模・利用定員	330 人
敷地面積	2,462 m ²
構造 延べ床面積	鉄筋コンクリート 2階建 1,496.91 m ² (1階 735.13 m ²) (2階 736.17 m ²) (PH 25.61 m ²)
設置年月日	昭和 54 年 4 月 1 日

施設内容

室名	面積 (m ²)	室名	面積 (m ²)
集会室	173.4	小会議室	27.0
学習室	173.4	事務室	94.5
音楽室	94.5	相談室	18.0
美術室	67.5	管理人室	48.0
クラブ室	54.0	その他	697.61
和室	33.8		
保健室	15.2	計	1,496.91

青少年会館利用状況 (単位: 人)

区分		平成 26 年度
利用者総数		39,228
性別	男	14,879
	女	24,349
青少年		4,452
一般		34,776

青少年会館部屋別利用状況(上段: 利用件数、下段: 利用者数 単位: 人)

	集会室	クラブ室	会議室	和室	音楽室	美術室	学習室	合計
26 年度	779	314	453	109	703	284	426	3,068
	18,712	2,741	2,269	1,311	7,999	3,949	2,247	39,228

VI 文化振興と 文化財保護

1 市民文化

◇2か年の取組方向

- 1 市民の文化活動を支援し、文化芸術を鑑賞する機会や発表の場を提供するとともに、地域の伝統行事の振興や後継者の育成を図ります。
- 2 文化財の調査及び整理を計画的に進め、歴史的遺産の保存や活用を図ります。
- 3 本市にゆかりのある芸術家の作品などの美術資料の収集を進めるとともに、企画展やロビー展示を開催するなど、さまざまな機会を通じて文化の振興に努めます。

◇平成 27年度実施計画事業

(1) 市民会館改修

市民の文化芸術活動の拠点としての市民会館について、適切な利用環境を提供するため、老朽化の進む施設の修繕を行います。

(2) 文化財マスタープラン策定

各種文化財を総合的に把握・整理し、あわせて保存・活用するための文化財マスタープラン策定に向けた内部検討を行います。

(3) 文化財調査及び整理・報告

史跡上総国分寺跡・史跡上総国分尼寺跡を中心とする国分寺台地区及び市内各所の遺跡群から発掘された遺物の整理作業を行うとともに、報告書を刊行し、成果を公表します。

2 文化財保護

(1) 国指定文化財

(平成27年7月1日現在)

文化財名	指定年月日	所有者	所在地
西願寺阿弥陀堂 附厨子	大正 5年 5月 24日 昭和30年 6月 22日	西願寺	平蔵
鳳来寺観音堂	昭和 6年12月 14日	鳳来寺	吉沢
飯香岡八幡宮本殿	昭和29年 9月 17日	飯香岡八幡宮	八幡
上総国分寺跡	昭和 4年12月17日 昭和46年 6月 29日 昭和54年12月 22日	市原市他	惣社
上総国分尼寺跡	昭和58年 8月 30日 昭和61年 1月 23日	市原市他	国分寺台中央

(2) 県指定文化財

文化財名	指定年月日	所有者	所在地
飯香岡八幡宮の夫婦銀杏	昭和10年 7月 12日	飯香岡八幡宮	八幡
木造地藏菩薩坐像	昭和33年 4月 23日	山口地区	山口
木造聖観世音菩薩立像	〃	蓮蔵院	引田
木造聖観音立像	昭和37年 5月 1日	日光寺	風戸
鶴峯八幡の神楽	昭和39年 4月 28日	鶴峯八幡宮神楽連	中高根
木造金剛力士立像	昭和40年 4月 27日	橘禅寺	皆吉
木造薬師如来坐像及び 両脇侍立像 附神将立像	〃	〃	〃
飯香岡八幡宮拝殿	昭和41年 5月 20日	飯香岡八幡宮	八幡
市原の柳楯神事	昭和41年12月 2日	柳楯神事保存会	市原他
府中日吉神社本殿	昭和42年12月 22日	府中日吉神社	能満
二子塚古墳	昭和43年 4月 9日	姉埼神社	姉崎
大塚ばやし	昭和45年 1月 30日	大塚ばやし保存会	海保
大福山自然林	昭和47年 1月 18日	白鳥神社	石塚
姉崎天神山古墳	昭和48年 3月 2日	菅原神社	姉崎
高滝神社の森	昭和53年 2月 28日	高滝神社	高滝
小湊鉄道蒸気機関車	昭和55年 2月 22日	小湊鉄道(株)	五井中央東
木造薬師如来坐像及び 両脇侍立像三軀	昭和62年 2月 27日	称禮寺	上高根
神門 5号墳	平成元年 3月 10日	市原市	惣社
漆塗金銅装神輿	平成 6年 2月 22日	飯香岡八幡宮	八幡
江子田金環塚古墳出土一括遺物	平成 9年 3月 21日	市原市	能満
上高根の三山信仰	平成13年 3月 30日	上高根敬愛講社	上高根
椎津のカラダミ	平成19年 3月 16日	椎津青年会	椎津

(3) 市指定文化財

(平成27年7月1日現在)

文化財名	指定年月日	所有者	所在地
木造薬師如来坐像	昭和43年4月25日	法行寺	大作
木造薬師如来坐像	〃	薬王寺	不入斗
鑄造三尊形本地仏懸仏	〃	非公開	古敷谷
大太刀	〃	飯香岡八幡宮	八幡
石造十三重塔	〃	泰安寺	海士有木
熊野神社の大銀杏	〃	熊野神社	金剛地
両界大日如来坐像	昭和47年7月20日	光厳寺	大和田
不動明王坐像	〃	〃	〃
姫宮古墳	〃	市原市	菊間
菊間天神山古墳	〃	個人	〃
吉野1号墳	〃	個人	西国吉
根本神社の神楽	〃	根本神社神楽保存会	馬立他
奈良の大仏	昭和49年6月10日	本泉寺他 32名	奈良
奈良本泉寺のシイ巨木群	〃	本泉寺他 1名	〃
常住寺の五輪塔・宝篋印塔附板碑	昭和54年3月10日	常住寺	中高根
将門塔	〃	市原市	惣社
木造釈迦如来坐像	〃	竜溪寺	石川
牛久ばやし	〃	牛久ばやし保存会	牛久
養老川西広板羽目堰	〃	養老川西広板羽目堰保存会	西広
高滝神社社殿附末社社殿	昭和55年12月1日	高滝神社	高滝
薬王寺の算額	昭和60年4月1日	薬王寺	不入斗
国分寺薬師堂附厨子	昭和62年3月1日	国分寺	惣社
真高寺山門	〃	真高寺	飯給
鶴窪古墳	昭和63年8月15日	市原市	姉崎
当世具足11領及び残欠一括	平成元年7月8日	飯香岡八幡宮	八幡
木造阿弥陀如来坐像	平成4年6月16日	医光寺	西国吉
木造聖観音菩薩及び二天立像	〃	法泉寺	武士
木造聖観音菩薩坐像	〃	常德院	山木
八幡神社社殿附棟札	平成7年3月7日	八幡神社	菊間
医王寺石造宝篋印塔	〃	医王寺	畑木
木造不動明王坐像	〃	円満寺	今富
銅造阿弥陀如来立像	〃	非公開	非公開
木造十一面観音立像	〃	長栄寺	宿
六孫王原古墳	〃	市原市他	姉崎
旧小倉家住宅	平成8年4月3日	市原市	
円満寺石造宝篋印塔	平成9年3月31日	円満寺	今富
木造隨身立像	〃	八幡神社	菊間
木造千手観音菩薩坐像	〃	森厳寺	海保
木造地藏菩薩立像	〃	秀善寺所有 龍源寺保管	馬立

文化財名	指定年月日	所有者	所在地
光善寺石燈籠	平成16年3月31日	光善寺	市原
祭囃子（五井新田祭囃子）	〃	五井新田祭囃子保存会	五井新田
薬王寺浮彫六地藏石幢	平成16年4月30日	薬王寺	不入斗
木造金剛力士像(阿形)附木造金剛力士像(吽形)	平成18年8月28日	国分寺	惣社
木造如来坐像	〃	寿福寺	喜多
釈蔵院文書	平成20年5月30日	釈蔵院（非公開）	能満
人面付土器	平成22年6月25日	市原市	能満
刑房私印	平成22年6月25日	市原市	能満
上総姉崎領谷田之郷御縄打水帳 附同写本	平成23年3月28日	非公開	非公開
灰釉花文浄瓶	平成24年12月27日	市原市	能満
山倉1号墳出土埴輪	平成24年12月27日	市原市	能満
稻荷台遺跡第37号住居跡出土遺物 一括	平成26年12月18日	市原市	能満
能満上小貝塚出土土製品	平成26年12月18日	市原市	能満

(4) 国登録文化財

(平成27年7月1日現在)

文化財名	指定年月日	所有者	所在地
武田家住宅	平成9年7月30日	個人所有	古市場

(4) 史跡上総国分尼寺跡展示館概要

史跡上総国分尼寺跡環境整備事業のうち、平成2年度から平成4年度にかけて文化庁の「史跡等活用特別事業（ふるさと歴史の広場）」の補助対象事業として建設したガイダンス施設・復元中門等、及び平成5年度から平成8年度にかけて文化庁の「地域中核史跡等整備特別事業」の補助対象事業として建設した復元回廊等を一般公開している。

名 称	史跡上総国分尼寺跡展示館
所在地	国分寺台中央3丁目5番地2

① 建設の目的

市原市が古代上総国の政治・文化の中心地であったことを象徴する文化遺産である国指定史跡上総国分尼寺跡を保存継承することにより、郷土の歴史や文化を再認識し、追体験する場として活用するとともに、新たな地域文化の創造に役立て、ゆとりのある個性的なまちづくりに活用する。

② 展示館の概要

鉄筋コンクリート造、平屋建、延床面積 320.11 m²。

史跡の見学に先立ち、映像や模型・レプリカ・出土遺物・パネル等の展示によって、国分寺が造られた時代背景や史跡の内容、特徴などを分かりやすく解説する案内施設である。

これまでの博物館と異なり、野外の整備された史跡と映像展示を結び付けた施設であることが特徴で、ビデオ上映に引き続き、上総国分尼寺復元模型（直径4.5mの八角形）を使った照明・ナレーションによる国分尼寺の仕組みの解説、模型の回転、液晶ガラスの瞬間的透過による野外の整備された史跡と模型との対照といった一連の演出を、コンピューター制御で楽しみながら学べるように工夫している。

③ 復元中門の概要

木造平屋建、切妻造、本瓦葺き、八脚門。 間口9.9m 奥行き5.4m 高さ約7.2m 建築面積53.5m²。

基壇は側面に瓦を積み、上面に^{セン}瓦を敷き並べた瓦積み基壇。礎石は蛇紋岩自然石。木材はヒノキ・ケヤキ・ヒバ等。瓦の文様は出土瓦にならい、各種約5,066枚使用。

木部表面はヤリガンナ仕上げ、ベンガラ塗り（赤色）。ただし、木端は黄土塗り（黄色）、金剛柵は緑青塗り（緑色）。壁の仕上げは漆喰塗り（白色）。

④ 復元回廊等の概要

木造平屋建、本瓦葺き、中間左右折れ回り23間（東76.2m 西76.5m）、染間1間（3.75m）、高さ約5m、屋根面積1,108 m²、屋根瓦各種42,335枚、瓦積み基壇上面の瓦は8,800枚使用。礎石及び狭間石には蛇紋岩自然石。使用木材・塗装は中間と同様。金堂基壇は高さ86cm、面積579 m²、上面瓦敷き（3,510枚）で須弥壇は凝灰岩で復元。玉砂利敷の内庭には、中門・金堂基壇方向に瓦敷きの参道や金銅製の灯籠が復元されている。

中門・回廊・金堂で構成される金堂院のうち、中門・回廊や金堂基壇とともに地下遺構の真上に天平時代の規模・構造・様式で復元することによって、国分尼寺跡の宗教施設としての象徴性を表現し、史跡の空間的広がりを見ることができるようになるとともに、古代建築の力強い構造美を鑑賞できるようにしている。

(5) 市原市埋蔵文化財調査センター

市原市は、「王賜」銘鉄剣や上総国分寺跡に代表されるように、市内各地に古代人の残した遺跡が数多く存在している地域であり、宅地造成や交通網の整備などの開発行為に伴い発掘調査を実施する機会も多い。

このような中で、発掘品の整理作業の促進を図るとともに、市原市における埋蔵文化財の総合的調査研究、出土遺物の収蔵保管及び啓発普及活動の場として、平成2年度に埋蔵文化財調査センターを設立した。

また、埋蔵文化財調査センターのエントランスホールでは、啓発普及活動の一環として、市内で出土した「王賜」銘鉄剣のレプリカや代表的な遺物の一部を、月曜日から金曜日まで(9:00～17:00、ただし、祝日と年末年始を除く)展示・公開している。

①業務内容

ア 埋蔵文化財の調査研究

イ 出土した文化財及び調査記録等の資料の整理、収蔵保管

ウ 埋蔵文化財を活用した啓発普及活動

②エントランスホール展示品一覧

ア 縄文時代

西広貝塚・祇園原貝塚などから出土した土器・石器をはじめ、土偶・土版・石棒・骨角貝製品、能満上小貝塚出土のイノシシ形土製品(市原市指定有形文化財)など。

イ 弥生時代

三島台遺跡出土の人面付土器(市原市指定有形文化財)、天神台遺跡出土の小銅鐸、根田代遺跡・山田橋大山台遺跡・長平台遺跡などから出土した土器など。

ウ 古墳時代

神門3号墳・南中台遺跡などから出土した土器、山倉1号墳出土の円筒埴輪、御蔭目浅間神社古墳出土の動物形埴輪、金環塚古墳出土の勾玉他玉類、五所四反田遺跡出土の木製農具など。

エ 歴史時代

平安時代銅印「刑房私印」(市原市指定有形文化財)など。

③レプリカ

「王賜」銘鉄剣の出土時・現状・復元の3点、山倉1号墳出土の筒袖の人物埴輪、諏訪台古墳群出土の盤龍鏡、山王山古墳出土の銀装単龍式環頭大刀、二子塚古墳出土の銀製耳飾など市内出土重要遺物のレプリカ。

④パネル

西広貝塚貝層接状剥離パネル、山倉1号墳出土の人物埴輪群像写真パネル、市内の主要遺跡分布図や、遺跡・遺物の解説文パネルなど。

⑤施設の概要

ア 所在地	市原市能満1489番地
イ 構造	鉄筋コンクリート造地上2階建
ウ 敷地面積	約 4,000㎡
エ 建築面積	1,612.32㎡
オ 延床面積	2,557.18㎡

(1階 = 1,571.02㎡、2階 = 970.49㎡、塔屋 = 15.67㎡)

⑥施設内容

ア 1階

- ・会議室 (30.03㎡)
- ・事務室 (59.43㎡)
- ・資料準備室 (99.75㎡)
- ・研究室 (41.77㎡)
- ・エントランスホール (134.62㎡)
市内から出土した主要な遺物の展示とセンターの紹介をする。
- ・整理室 (234.84㎡)
遺跡から発見された遺物の水洗・注記・復元などを行う。
- ・製図室 (76.36㎡)
遺跡から発見された遺構・遺物の図の浄書(トレース)を行う。
- ・一般収蔵庫 (491.10㎡)
出土遺物を収蔵・保管する。
- ・特別収蔵庫 (37.37㎡)
水槽を配置し、出土木製品を収蔵・保管する。
- ・その他の部屋 (365.75㎡)
倉庫・休憩室・更衣室・撮影室・暗室・シャワー室など。

イ 2階

- ・フィルム保管庫 (31.84㎡)
発掘現場や、遺物を撮影したフィルム・写真類を収納・保管する。
- ・図面保管庫 (50.20㎡)
発掘現場で測量・実測した図面類、遺物を実測した図面類及び報告書作成のためにトレースした図面類などを収納・保管する。
- ・書庫 (78.51㎡)
本市及び全国各地で発行された発掘調査報告書など書籍類を収納・保管する。
- ・一般収蔵庫 (488.77㎡)
1階の一般収蔵庫と同様。
- ・特別収蔵庫 (31.98㎡)
鉄剣・鉄刀などの金属製品を収蔵・保管する。
- ・会議室 (95.30㎡)
会議・研修・講座などに使用する。
- ・その他の部屋 (193.89㎡)
鉄器処理室・空調機室・便所。
- ・塔屋 (15.67㎡)

ウ 平成13年度増設

- ・整理棟 (384.37㎡)
- ・文化財収蔵庫 (273.19㎡)

3 文化振興

(1) 市民会館

所在地	市原市惣社1-1-1
敷地面積	19,870㎡
建築面積	6,426㎡
延床面積	11,802㎡
起工	昭和47年1月26日
竣工	昭和49年3月31日
開館	昭和49年5月29日
総工費	1,513,682千円
構造	鉄筋コンクリート造 (一部鉄骨鉄筋コンクリート造)
会議室棟	地上4階、塔屋2階
ホール棟	地下1階、地上3階

○ 延床面積 (単位：㎡)

階	会議室棟	ホール棟
H2階	41	(階段室) 390
H1階	188	
4階	883	
3階	774	926
2階	751	2,933
1階	826	3,277
B1階	—	813
各棟合計	3,463	8,339
合計	11,802	

○ 施設概要

区分	階別施設	施設の概要	
会議室棟	1階 レストラン 厨房 受付相談 事務室	40席	
	2階 会議室	第一会議室(洋室) 収容人員 42人 第二 " " " 42人 第三 " " " 42人 和室1 " " 30人 茶室(水屋根付) " 10人	
	3階 会議室	大会議室(洋室) 収容人員 81人 和室2 " 10人	
	4階 宴会場 パントリー	第一宴会室 25席 第二 " 25席 第三 " 25席 第四 " 25席	
ホール棟	・ 大ホール	固定席 1,527席 身障者席 4席	
	・ 小ホール	固定席 491席 身障者席 2席	
	地下1階 奈落	倉庫	
	1階 楽屋	第一楽屋	収容人員 18人
		第二 " "	" 13人
		第三 " "	" 3人
		第四 " "	" 3人
		第五 " "	" 7人
		第六 " "	" 7人
	浴室	男性用 1室 女性用 1室	
切符売場 事務室			
2階 楽屋	第七楽屋 収容人員 7人 第八 " " 7人		
3階 楽屋 楽屋受付	第九楽屋 収容人員 3人 第十 " " 3人 1室		

○ 会館利用状況

区分 年度	大ホー ル							小ホー ル						
	件数					日数	回数	件数					日数	回数
	演劇	音楽	舞踊	その他	計			演劇	音楽	舞踊	その他	計		
24	3	58	29	99	189	158	380	2	48	5	130	185	161	320
25	5	10	15	95	125	106	253	0	14	3	84	101	88	175
26	6	82	16	99	203	185	434	0	92	3	119	214	196	382

年度	区分	会議室（件）	宴会室（件）
24		1,728	169
25		1,774	172
26		1,658	173

○ 会館文化事業

年度	事業名	実施月日	事業名	実施月日
24	kotokoコンサート	24年 5月 3日	いちほらふるさと歌謡コンサ	24年10月21日
	郷ひろみコンサート	6月10日	ート	
	出前講座 サイエンスショー	6月12日	スキマスイッチコンサート	10月26日
		～ 13日	市原市中学校音楽発表会	11月 1日
	ミュージカルおもいでぼろぼ	7月14日	市原市小学校音楽発表会	11月 2日
	ろ		夢の架け橋コンサート	11月 3日
	氷川きよしコンサート	8月 5日	文化祭 民舞大会	11月25日
	しまじろうコンサート	8月19日	文化祭 郷土芸能大会	11月25日
	ストリートダンスイベント	9月 9日	文化講座	12月 8日
	ZONE		市民コンサート	12月 9日
	文化祭 三曲大会	9月23日	文化祭 バレエ公演	12月15日
	One's Oneこんさーと	9月23日	文化祭 ハワイアンフラ祭	12月16日
	市原フィルハーモニー演奏会	10月 7日	ふるさと芸能フェスタ	12月23日
	古典芸能TAO 2012	10月12日	映画鑑賞会	12月23日
	文化祭 合唱祭	10月13日	親子で楽しむ室内楽コンサ	25年 1月20日
	文化祭 民謡秋まつり	10月13日	ト	
	文化祭 古典舞踊大会	10月14日	いちほら名人寄席	2月 2日
文化祭 謡曲大会	10月14日	音響体験ワークショップ	3月10日	

25	染色・型染め体験教室 出前講座 サイエンスショー 出前講座 サイエンスショー いちはら将棋フェスタ 夏休み音楽教室 親子で楽しむ室内楽コンサート 広げよう太鼓の和・輪・Wa いちはら昔話の会 親子で作る上総袖凧教室 ロビーコンサート 市制 50 周年記念和楽器オーケストラあいおいコンサート 市原市小学校音楽発表会 市原市中学校音楽発表会 市制 50 周年記念夢の架け橋コンサート 文化祭 郷土芸能大会	25年 5月30日 6月 6日 6月 7日 6月23日 7月22日 7月29日 8月 5日 8月25日 8月31日 9月 1日 9月 7日 10月 5日 10月 9日 11月 3日 11月 7日 11月 8日 11月17日 12月 1日	市民コンサート One's One こんさーと 文化祭 バレエ公演 文化祭 ハワイアンフラ祭り 文化祭 合唱祭 文化祭 民謡まつり BEAST コンサート 男女共同参画フォーラム 文化祭 三曲大会 市制 50周年記念 NHK のど自慢 文化祭 民舞大会 文化祭 古典舞踊大会 文化祭 太鼓の輪 文化祭 謡曲大会 ふるさと芸能フェスタ ストリートダンスイベント ZONE 氷室京介コンサート いちはら名人寄席 ユニコーンコンサート ポコポッテイトがやってきた!!	25年12月15日 12月21日 26年 1月12日 1月13日 1月19日 1月19日 1月31日 2月 1日 2月 2日 2月 9日 2月15日 2月16日 3月 1日 3月 1日 3月 2日 3月 9日 3月15日 3月16日 3月29日 3月30日
26	加藤ミリヤコンサート 福田こうへいコンサート 松山千春コンサート ゴールデンボンバーコンサート 出前講座 サイエンスショー One's One こんさーと アマチュアバンド ver. 親子で楽しむ室内楽コンサート しまじろうコンサート 文化祭 民謡秋まつり まちくる! vol.1 まちくる! vol.2 いちはら名人寄席 文化祭 合唱祭 文化祭 三曲大会 文化祭 古典舞踊大会 文化祭 謡曲大会 文化祭 吟詠剣詩舞大会	26年 4月10日 4月12日 4月19日 4月26日 6月25日 ~ 26日 8月 3日 ~ 4日 8月23日 9月14日 9月20日 10月 4日 10月 8日 10月13日 10月18日 10月18日 10月19日 10月19日 11月 1日	夢の架け橋コンサート 市原市中学校音楽発表会 市原市小学校音楽発表会 文化祭 民舞大会 文化祭 郷土芸能大会 文化祭 ハワイアンフラ祭 文化祭 バレエ公演 冬休み市民会館探検ツアー まちくる! vol.3 まちくる! vol.4 文化祭 太鼓の輪 避難訓練コンサート 出前寄席 (桂歌蔵・桂竹わ) 出前寄席 (桂歌蔵・瀧川鯉毛) 中島美嘉コンサート ストリートダンスイベント ZONE 長渕剛コンサート 加藤ミリヤコンサート いちはら Artists Power	26年11月 3日 11月 6日 11月 7日 11月30日 11月30日 12月20日 12月21日 12月25日 27年 1月10日 1月10日 1月18日 1月31日 2月11日 2月14日 2月21日 3月 1日 3月 6日 3月20日 通年

(2) 文化団体

○ 市原市文化団体連合会 (会長 成登やえ) (平成27年6月1日現在)

団 体 名	代 表 者 名
市原市民謡協会	藤野 裕王
市原市合唱連盟	勝又 訓子
市原市吟詠剣詩舞連盟	相川 松枝
市原市茶華道協会	関本 清人
市原市将棋クラブ	志田 泰
市原市三曲協会	鈴木 栄憧
市原市盆栽会	小沢 一郎
市原市工芸会	成登 やえ
市原市菊の会	宮原 秀行
市原市美術会	飯高 和子
市原市俳句協会	木村 傘休
市原市民舞協会	伊藤 一江
市原市凧保存会	関氏 彰
市原市古典舞踊の会	吾妻 廣美
市原市歌人会	逸見 悦子
市原市歌謡連盟	里 孝良
市原クラシックバレエ協会	森田 優子
市原市囲碁愛好会	角野 洋司
市原市謡曲連合会	山崎 重勝
市原ハワイアンフラ協会	佐藤 和子
市原鼓友会	長瀬 博志

○ 市原市民俗芸能文化財連絡協議会 (会長佐久間 利一) (平成 27 年 6 月 1 日現在)

団 体 名	代 表 者 名
新巻祭囃子保存会	井上 健
今富愛宕囃子保存会	須田 和己
不入斗小鷹囃子保存会	進藤 光男
牛久囃子研究会	鶴岡 正志
大塚ばやし保存会	伊鍔 幹雄
菊間囃子保存会	松本 一男
北若会	市川 良英
五井新田祭囃子保存会	田中 秀近
五井下宿祭囃子保存会	本澤 衛
鶴峯八幡宮十二座神楽保存会	征矢 善充
鶴舞囃子連	渋谷 誠一
新堀太鼓連	鶴岡 淳
宮本明神囃子保存会	高品 靖伸
山倉太鼓連	稲塚 精一
明神囃子上町保存会	福原 義一

VII 社会体育

1 スポーツ・レクリエーション

◇2か年の取組方向

- 1 指導者の養成や、健康、体力づくりにつながる生涯スポーツの振興を図ります。
- 2 安全・安心に利用できるよう体育施設の整備を行い、地域スポーツの活性化を図ります。
- 3 生涯にわたって個々のライフスタイルに応じたスポーツを楽しむために、総合型地域スポーツクラブの育成を図ります。
- 4 Jリーグホームタウンとしての特性を活かし、市民に「みるスポーツ」「するスポーツ」の場を提供します。

◇平成27年度実施計画事業

(1) 地域スポーツの活性化（総合型地域スポーツクラブへの支援）

地域住民や大学が主体となった総合型地域スポーツクラブの設立・運営の支援を行います。

(2) スポーツ・レクリエーションイベントの開催

健康づくり、体力づくりに寄与する各種スポーツ大会やイベントを開催します。

- ・ソフトバレーボール大会
- ・サマーカップ野球大会
- ・高滝湖マラソン、健康マラソン
- ・いきいき市原ワンデーマーチ
- ・養老溪谷ファミリーハイキング など

(3) ホームタウン推進

ホームタウンとしての人材・施設を活用し、市の将来を担う子どもたちに夢や希望を与えるスポーツ振興施策を推進します。

- ・スポーツ体験教室
- ・千葉ロッテマリーンズ野球&ダンス体験教室
- ・いちほらっこふれあいパスポート
- ・ホームタウンふれあいフェスタ
- ・ホームゲーム市民招待など

(4) 市原らしいスポーツの振興

本市の特徴的な環境を活かすとともに、子どもの健全育成を図るため、ゴルフ教室を実施します。

2 社会体育

(1) 運動施設一覧（教育委員会所管施設）

総称	施設名	所在地	面積（㎡）	面積範囲	概 要	平成26年度 利用者数
南総運動広場	野 球 場	奉免166-1	10,965	敷地	野球1面・スコアボード・バックネット・中堅110m 両翼87m・便所・用具庫・管理棟	3,777
	庭 球 場	奉免166-1	2,888	敷地	ハードコート4面	6,050
	ゲートボール場	奉免166-1	594	敷地	駐車場	自由開放
姉崎運動広場	野 球 場	椎津1550	9,908	敷地	野球1面・スコアボード・バックネット・中堅110m 両翼85m・便所・用具庫・管理棟	2,681
	庭 球 場	椎津1550	2,888	敷地	ハードコート4面	7,823
	ゲートボール場	椎津1550	594	敷地	駐車場	自由開放
三和運動広場	野 球 場	磯ヶ谷1606-2	11,195	敷地	野球1面・スコアボード・バックネット・中堅110m 両翼87m・便所・用具庫・管理棟	7,105
	庭 球 場	磯ヶ谷1606-2	3,098	敷地	ハードコート4面	7,630
	ゲートボール場	磯ヶ谷1606-2	806	敷地	駐車場	自由開放
市津運動広場	多 目 的 広 場	潤井戸11-2	21,127	敷地	野球・サッカー1面・ラグビー1面・スコアボード・バックネット・中堅110m 両翼90m・用具庫・管理棟・相撲土俵・陸上直線走路（100m）	13,528
	庭 球 場	潤井戸11-2	2,508	敷地	砂入り人工芝4面	22,212
	多 目 的 広 場	本郷370-1	12,251	敷地	野球・サッカー1面・ラグビー1面・スコアボード・バックネット・中堅143m 両翼99m・用具庫・管理棟・陸上直線走路（100m）・展望広場	7,681
加茂運動広場	ミニ 球 技 場	本郷370-1	1,326	敷地	フットサル1面・ゲートボール・ニュースポーツ	2,426
市原市武道館	大 道 場	八幡1272-3	278	床	剣道・空手道・少林寺拳法・合気道	3,060
ゼットエー 武道場	大 道 場	能満1474-1	1,502	床	柔道・剣道・空手道6面・卓球24台・なぎなた4面・ボクシング1セット レスリング1面・観覧席1,074席・会議室・更衣室	13,937
	相 撲 場	能満1474-1	225	敷地	観覧席150席・更衣室	2,211
	弓 道 場	能満1474-1	416	敷地	観覧席60席・遠的70m・近的28m（6人立ち） 遠的場はアーチェリーも使用可	15,298
健康増進センター	健康増進センター	能満1474-1	322	床	体力診断システム（コンピュータ使用）・リラクゼーション機器 ・フリーウェイト（バーベル他）・エアロビック機器・ウェイトトレーニングマシン	48,851
	エアラライフル場	能満1474-1	409	床	10立・エアラライフル射撃場（許可必要） 3立ビームライフル（許可不要）	954

総称	施設名	所在地	面積(m ²)	面積範囲	概要	平成26年度 利用者数
市原スポーツ レクパーク	天然芝グラウンド	菊間775	30,000	敷地	サッカー3面・ラグビー2面・バミューダグラス	43,312
	人工芝グラウンド	菊間775	9,600	敷地	ロングパイル人工芝(サッカー協会公認)・夜間照明4基	49,455
	自由広場	菊間775	13,000	敷地	バミューダグラス	自由開放
	レストハウス	菊間775	279	床	事務室・談話室・更衣室・シャワー室×2室	自由開放
市原緑地 運動公園	臨海体育館	岩崎292	3,062	敷地	鉄筋コンクリート2階建・フロアリング床・天井高11m ステージ・会議室・控室・更衣室・シャワー室・便所・医務室・ 映写室他	39,025
	ゼットエー ボールパーク (旧称:臨海球場)	岩崎315	19,426	敷地	両翼98m・中堅122m・砂入り人工芝グラウンド・スコアボード・ 天然芝スタンド・夜間照明塔・防球ネット・便所・ダッグアウト・ ブルペン・更衣室・医務室・シャワー室・身障者観覧室・放送記録室等	61,345
	ゼットエーオリ ピアム (旧称:臨海競技場)	岩崎536	34,601	敷地	全天候レタラン舗装トラック・3種混合洋芝・夜間照明塔 鉄筋コンクリートプレートキャスト4階建スタンド・電光表示板 便所・医務室・更衣室・放送室・記者室・トレーニングルーム	61,304
	臨海第1庭球場	岩崎560	3,990	敷地	砂入り人工芝6面・夜間照明施設	17,647
	臨海第2庭球場	岩崎401	3,953	敷地	砂入り人工芝6面・夜間照明施設	26,713
	臨海プール	岩崎283	4,500	敷地	50mプール・幼児プール・脱衣所・便所・シャワー等・売店	4,419
	養老川臨海第1球場	五井南海岸1-12	13,352	敷地	野球1面・両翼91m・中堅116m・バックネット	6,646
養老川臨海第2球場	五井南海岸1-12	13,594	敷地	野球1面・両翼91m・中堅116m・バックネット	6,092	
玉前公園	玉前球場	玉前西3-1	10,191	敷地	野球1面・右翼86m・左翼93m・中堅110m・ 土グランド・便所・バックネット・防球ネット	5,298
八幡運動公園	八幡サッカー場	八幡1050-3	11,205	敷地	ダスト舗装1面・夜間照明施設	76,091

総称	施設名	所在地	面積(m ²)	面積範囲	概要	平成26年度利用者数
八幡公園	八幡庭球場	八幡440	1,660	敷地	砂入り人工芝3面・夜間照明施設	17,927
	八幡プール	八幡440	6,345	敷地	25mプール・コミュニティプール・幼児プール・スライダプール・便所・医務室・シャワー室・更衣ロッカー室・休憩所・日除けテント・駐車場・売店	32,606
	八幡球技場	八幡440	11,360	敷地	ロングパイル人工芝1面・夜間照明施設	33,440
ちはら台公園	ちはら台多目的スポーツ広場	ちはら台西3-3	11,050	敷地	天然芝1面	4,794
	ちはら台庭球場	ちはら台西3-3	1,520	敷地	砂入り人工芝2面	15,539
御影台公園	御影台庭球場	ちはら台東5-21	2,782	敷地	砂入り人工芝4面	24,833
堂坂公園	堂坂庭球場	ちはら台西1-2	1,320	敷地	砂入り人工芝2面	11,199
姉崎公園	姉崎サッカー場	姉崎海岸23-2	12,350	敷地	天然芝1面・防球ネット・夜間照明塔	26,256
	姉崎多目的広場	姉崎海岸23-2	4,070	敷地	砂入り人工芝・フットサル3面・ジュニアサッカー1面 防球ネット・夜間照明塔	40,671
	姉崎プール	姉崎海岸23-2	3,900	敷地	冬季スケート場・流水プール・子供プール・更衣ロッカー室 駐車場・食堂・売店	18,933
	姉崎スケート場	姉崎海岸23-2	3,900	敷地	夏季プール・メイリンク・サブリンク 食堂・売店	10,140

総称	施設名	所在地	面積(㎡)	面積範囲	概要	平成26年度利用者数
八幡公民館	体育室	八幡1050-1	792.0	床	バレーボールコート2面	26,440
姉崎公民館	体育室	姉崎2150-1	723.0	床	バレーボールコート2面	32,697
有秋公民館	体育室	有秋台西1-3-2	728.5	床	バレーボールコート2面	21,768
市津公民館	体育室	下野90-1	710.6	床	バレーボールコート2面	20,689
南総公民館	体育室	牛久520-1	856.1	床	バレーボールコート2面	21,128
加茂公民館	体育室	養老949-1	955.5	床	バレーボールコート2面	14,315
五井公民館	体育室	五井5472-1	999.3	床	バレーボールコート2面	25,812
辰巳公民館	体育室	辰巳台西3-14-1	712.8	床	バレーボールコート2面	36,899
国分寺公民館	体育室	南国分寺台1-2-6	628.5	床	バレーボールコート1面	17,814

(2) 平成26年度社会体育事業報告

事業名		会場	日程等	対象・参加人数
学校体育施設開放		小・中学校65校	平日・土曜日・日曜日・祝祭日及び夜間	一般市民
市民スポーツ教室	前期	リズム体操教室	国分寺公民館 (火) 4月～7月	女性 65名
		バドミントン教室	臨海体育館 (金) 4月～6月	女性 46名
		硬式テニス教室	市津運動広場 (木) 4月～6月	市民 55名
		ナイトジョギング教室	ゼットエーオリブスタジアム (火) 4月～7月	市民 159名
		やさしいヨガ教室	アネッサ (金) 4月～6月	市民 50名
		ソフトテニス教室	臨海第2庭球場 (火) 4月～7月	市民 38名
	後期	リズム体操教室	国分寺公民館 (火) 9月～11月	女性 68名
		バドミントン教室	臨海体育館 (金) 9月～12月	女性 51名
		硬式テニス教室	臨海第2庭球場 (木) 9月～11月	市民 49名
		ナイトジョギング教室	ゼットエーオリブスタジアム (火) 8月～10月	市民 172名
		やさしいヨガ教室	youホール (金) 9月～11月	市民 64名
		ソフトテニス教室	市津運動広場 (火) 9月～11月	市民 41名
市民スポーツ教室	スケート教室	姉崎スケート場	12月8～12日	市民 31名
	スキー教室	新潟県	1月23日(金)～25日(日)	市民 20名
各種大会	エンジョイ・レディース・テストナメント	臨海第2庭球場	10月2日(木)	市内在住・在勤の女性 58名
	レディースバドミントン大会	ゼットエー武道場	6月13日(金)	市内在住・在勤の女性 66名
	市民体育祭	市内15会場	10月	市民 22,217名
	市原高滝湖マラソン	高滝ダム周辺	平成27年1月10日(土)	2,020名 (完走者数)

事業名	会場	日程等	対象・参加人数
体育協会関係	市民体育大会	市内各会場	通年 一般市民
	競技別各種大会	市内各会場	通年 一般市民
スポーツ推進委員関係	いきいき市原ワンデーマーチ	養老溪谷周辺	5月18日(日) 市民 550名
	ソフトバレーボール大会	臨海体育館	6月8日(日) 市民 37チーム
	養老溪谷ファミリーハイキング	養老溪谷周辺	11月30日(日) 市民 550名
	サマーカップ野球大会	ゼットエーボールパーク 他	6月22日(日)～7月13日(日) 勤労者 45チーム
	市原市健康マラソン・駅伝大会	ゼットエーオリプリスタジアム周辺	2月15日(日) 市民 600名
	市原市スポーツ・レクリエーション祭 各地区大会	市内各地区(10地区2事業以上)	平成26年4月～平成27年3月 市民 4,630名
市原市ジュニアゴルフ教室	かずさカントリークラブ	7月24日(木)～8月8日(金)	市内小学3年生～中学3年生 延べ264名
ホームタウン関係	ホームタウンふれあいフェスタ	ゼットエーオリプリスタジアム	5月25日(日) 市内小学生183名
	ジェフレディースと遊ぼう!『サッカーひよこ塾』	ゼットエーオリプリスタジアム	①平成26年4月5日(土) ②平成27年3月28日(土) 市内4歳～小学4年生とその保護者 ①194名 ②171名
	スポーツ体験教室(サッカーおとどけ隊)	市内小学校、幼稚園、保育所	通年 47か所(小学校29、幼稚園6、保育所12)
	千葉ロッテマリーンズ野球&ダンス体験教室	市内小学校、幼稚園、保育所	通年 30か所(小学校16、幼稚園3、保育所11)

(3) 平成26年度学校体育施設開放事業概要及び開放校

No.	学 校 名	開放施設名	依頼時間	No.	学 校 名	開放施設名	依頼時間
1	八幡小	体育館・校庭	100 h	34	寺谷小	体育館・校庭	100 h
2	菊間小	〃	〃	35	国分寺台西小	〃	〃
3	市原小	〃	〃	36	有秋南小	〃	〃
4	辰巳台東小	〃	〃	37	国分寺台東小	〃	〃
5	辰巳台西小	〃	〃	38	水の江小	〃	〃
6	五井小	〃	〃	39	五所小	〃	〃
7	白金小	〃	〃	40	清水谷小	〃	〃
8	国府小	〃	〃	41	牧園小	〃	〃
9	京葉小	〃	〃	42	ちはら台桜小	〃	〃
10	千種小	〃	〃	43	加茂小【※】	〃	〃
11	東海小	〃	〃	44	八幡中	体育館・校庭・柔剣道場	〃
12	姉崎小	〃	〃	45	菊間中	〃	〃
13	有秋東小	〃	〃	46	市原中	〃	〃
14	海上小	〃	〃	47	五井中	〃	〃
15	市西小	〃	〃	48	東海中	〃	〃
16	養老小	〃	〃	49	姉崎中	〃	〃
17	湿津小	〃	〃	50	三和中	〃	〃
18	市東第一小	〃	〃	51	湿津中	〃	〃
19	市東第二小	〃	〃	52	市東中	〃	〃
20	戸田小	〃	〃	53	辰巳台中	〃	〃
21	牛久小	〃	〃	54	加茂中【※】	〃	〃
22	内田小	〃	〃	55	南総中	〃	〃
23	鶴舞小	〃	〃	56	若葉中	〃	〃
24	平三小	〃	〃	57	有秋中	〃	〃
25	有秋西小	〃	〃	58	八幡東中	〃	〃
26	若葉小	〃	〃	59	国分寺台中	〃	〃
27	明神小	〃	〃	60	姉崎東中	〃	〃
28	若宮小	〃	〃	61	双葉中	〃	〃
29	石塚小	〃	〃	62	千種中	〃	〃
30	青葉台小	〃	〃	63	国分寺台西中	〃	〃
31	白幡小	〃	〃	64	ちはら台南中	〃	〃
32	国分寺台小	〃	〃	65	ちはら台西中	〃	〃
33	光風台小	〃	〃				
小学校 43校 中学校 22校 合計 65校 開放時間 合計 6,400時間【※】 【※】加茂小、加茂中は小中一貫教育校「加茂学園」1校とし、開放時間は100時間とする。							

VIII 資 料

1 歴代教育長・教育委員

年度	教 育 長 ・ 教 育 委 員					参 与 員	
39	川上 二典	鈴木 良平 斉田 鶴松	*齊藤源一郎 ○ "	○大田 正雄 安藤 雅章	伊藤新太郎 *本間 隆次		
40	"	"	○ "	" 三橋 力	* "		
41	"	"	○ "	"	* "		
42	○ "	"	○ " 川口 敬次	"	* "	三橋 寛	佐藤 常
43	○ "	"	"	"	* "	"	"
44	○ "	"	"	" 三橋 寛	* "	"	"
45	○ "	"	"	"	* "	杉本 義治郎	"
46	○ "	"	" 中島 秀夫	"	* "	"	"
47	○ "	" 杉本 義治郎	"	"	* "	"	"
48	○ "	"	"	○ "	* "	国吉 忠一	"
49	" 吉田 太郎	"	"	○ "	* "	"	"
50	"	"	"	○ "	* " *齊藤 明	"	"
51	"	"	"	○ "	*石井 正泰		"
52	"	"	"	○ "	* "		"
53	"	"	"	○ "	* "		
54	"	"	○ "	○ "	* "		
55	"	" 小宮 徳次郎	○ "	"	* "		
56	○ "	"	○ "	" 星野 一郎	* "		
57	○ "	"	"	"	* "		
58	○ "	○ "	"	* "	* " 植草 久善		
59	"	○ "	"	* "	"		
60	"	○ "	○ "	* "	"		
61	" 泉水 亀三	"	○ "	* "	"		
62	"	○ "	○ " 長野 正文	* "	"		
63	"	○ "	"	* "	○ "		
元	"	小宮 徳次郎	"	* "	○ "		
2	○ "	"	"	* "	○ "		

年度	教 育 長 ・ 教 育 委 員					参 与 員	
3	○泉水 亀三	小宮 徳次郎	長野 正文 牧野 肇成	*星野 一郎	植草 久善		
4	○ " "	" "	" "	* " "	○ " "		
	" "	" "	○ " "	泰野 静夫	* " "		
5	" "	" "	○ " "	" "	* " "		
6	" "	○ " "	○ " "	" "	* " "		
	三木 敏靖	" "	" "	" "	*大野 皎		
7	" "	○ " "	伊藤 作平	" "	* " "		
8	" "	○ " "	" "	" "	* " "		
	" "	齋賀 昌五	" "	○ " "	" "		
9	○ " "	" "	" "	○ " "	* " "		
10	○ " "	" "	" "	" "	* " "		
11	○ " "	" "	" "	" "	* " "		
	" "	" "	飯高 和子	" "	" "		
12	○ " "	" "	" "	" "	* " "		
13	○ " "	" "	" "	" "	* " "		
	" "	" "	" "	*竹下 徳永	浅野 薫之		
14	○ " "	" "	" "	" "	" "		
	" "	○ " "	" "	* " "	" "		
15	" "	○ " "	土岐 典子	*山中 齊	" "		
16	" "	○ " "	" "	* " "	" "		
	○ " "	山崎 正夫	" "	" "	" "		
17	○ " "	" "	" "	* " "	" "		
	" "	" "	" "	" "	○ " "		
18	" "	" "	" "	* " "	○ " "		
	伊藤 均	○ " "	" "	" "	" "		
19	" "	○ " "	" "	* " "	" "		
	" "	* " "	" "	○ " "	" "		
20	" "	* " "	" "	○ " "	" "		
21	" "	* " "	" "	○ " "	" "		
22	" "	* " "	" "	○ " "	" "		
23	" "	* " "	" "	○ " "	" "		
	" "	* " "	" "	○ " "	白鳥 秀幸		
24	" "	○ " "	洞 厚子	" "	* " "		
25	" "	○ " "	" "	" "	* " "		
	" "	" "	" "	船山 慶子	" "		
26	" "	○ " "	" "	" "	* " "		
27	" "	○ " "	" "	" "	* 前田 周一		

(注) ・*は教育長、○は委員長を示す。

・参与員は昭和42年10月1日に南総町、加茂村の合併に基づき設置し、昭和52年9月30日市原市教育委員会参与員設置規則を廃止した。

・委員長は地方教育行政の組織及び運営に関する法律の一部改正に伴い、平成27年7月16日限りで廃止した。

2 学校教育諸団体

(1) 市原市教育支援委員会

① 委員

(平成29年6月30日まで)

区分	No.	氏名	所属	役職名	備考
医師	1	田村雅治	たむら医院	医師	
	2	片橋立秋	いちはら耳鼻咽喉科	医師	
	3	河野周一	河野医院	医師	新
教職	4	佐久間幹男	牧園小学校	校長	新
	5	尾澤正人	市原中学校	校長	新
	6	渡部勉	市原特別支援学校	校長	
	7	瀬川瑞樹	市原特別支援学校	教諭	
	8	栗田和美	八幡小学校	教諭	
	9	鈴木啓子	有秋西小学校	教諭	新
	10	鈴木由紀子	戸田小学校	教諭	
	11	田中明美	京葉小学校	教諭	新
	12	東平典子	寺谷小学校	教諭	新
行政機関	13	鶴岡洋子	発達支援センター	係長	
	14	黒須宏美	発達支援センター	言語聴覚士	
	15	芥川信子	保育課 八幡保育所	所長	新
	16	箱石博昭	学校教育課	課長	新
	17	宮原悦子	教育センター	指導主事	新

② 調査員

(平成29年3月31日まで)

区分	No.	氏名	所属	役職名	備考
特別支援教育担当	1	瀬川瑞樹	市原特別支援学校	教諭	
	2	栗田和美	八幡小学校	教諭	
	3	鈴木啓子	有秋西小学校	教諭	新
	4	鈴木由紀子	戸田小学校	教諭	
	5	田中明美	京葉小学校	教諭	
	6	小川恵未	国分寺台小学校	教諭	
	7	齋藤玲子	白金小学校	教諭	
	8	小松崎理恵	明神小学校	教諭	
	9	川添淳子	清水谷小学校	教諭	新
	10	立澤聡	発達支援センター	言語聴覚士	
	11	黒須宏美	発達支援センター	言語聴覚士	

(2) 市原市特別な教育的支援を必要とする児童生徒に係る支援会議委員

(平成27年7月1日現在)

◎会長 ○副会長

氏名	役職等
市原特別支援学校の代表	
布田 玲子	千葉県立市原特別支援学校教諭
医師	
田村 雅治	一般社団法人市原市医師会理事
臨床心理士	
○志村 聡子	一般社団法人千葉県臨床心理士会会員
千葉県中核地域生活支援センターの代表	
高地 優二	千葉県中核地域生活支援センター いちほら福祉ネット所長
学識経験者	
◎伊藤 鉄夫	元淑徳大学総合福祉学部教授

(3) 市原市通学区域調整委員会委員

(平成27年8月1日現在)

氏名	役職等
学識経験者	
未定	
小学校長	
未定	
中学校長	
未定	
町会長連合会代表	
未定	
PTA連絡協議会代表	
未定	
市職員	
未定	

※平成27年11月頃に委嘱予定

(4) 市原市通学通園路事故防止対策協議会委員

(任期：平成 27 年 5 月 1 日～平成 29 年 4 月 30 日)

	機関・所属名	職 名	氏 名	備 考
1	市原警察署	交通課長	藤代 宣明	
2	市原土木事務所	維持課長	鈴木 智久	
3	市原土木事務所	鶴舞出張所長	大塚 和裕	
4	市原市 市民生活部	生活安全課長	若竹 章吉	
5	市原市 土木部	土木管理課長	古市 郁雄	
6	市原市 土木部	道路建設課長	石渡 敏之	
7	市原市 土木部	道路維持課長	内海 幹雄	
8	市原市 土木部	南部土木事務所長	土橋 満雄	
9	市原市小学校校長会	会長（京葉小学校長）	尾関 麻生	
10	市原市中学校校長会	会長（五井中学校長）	永野 博	
11	市原市 学校教育部	学校教育課長	箱石 博昭	
12	市原市 学校教育部	指導課長	木嶋 美和	
13	市原市 教育総務部	教育施設課長	大塚 喜美男	

※会長職は未選定（平成 27 年 8 月 1 日現在）

(5) 学校医・学校歯科医・学校薬剤師

①小学校

(平成27年4月1日現在)

No.	小学校名	学 校 医		学 校 歯 科 医	学校薬剤師
		内 科 医	眼科・耳鼻科医		
1	八幡	石川達雄・倉山英生	清川正浩 和田二郎	宇塚律子・初芝成之	小澤美佳
2	菊間	寺嶋雅史・山内健嗣	(清川広恵) (片橋立秋)	及川喜和・松田澄江	井上 浩
3	市原	小野木淳	(清川正浩) (橋本純弥)	渡部聡明	白井和子
4	辰巳台東	高 博明・鈴木章浩	(清川広恵) (片橋立秋)	土橋信男・村西俊哉	山田仁之
5	辰巳台西	関澤裕人・山内健嗣	(清川広恵) (片橋立秋)	川畑 格・高橋啓子	安部千百合
6	五井	金 信浩・斎賀 一 徳政直起・野崎 修	麻薙 薫 大倉 崇	重野 契・木村守宏 芹澤誠一・荻野 淳	石原タツ
7	白金	長谷川史郎・荒原健男	(清川広恵) (和田二郎)	伊藤修一・田中國資	伊藤瑠美子
8	国府	志村壽彦	(宮沢敏郎) (大倉 崇)	佐藤由信	石井哲也
9	京葉	川越理香・森 淳夫 荒原健男	(齊藤 隆) (大倉 崇)	猪俣哲夫・時田直人 本田 薫	岡本玲子
10	千種	越川健太郎・茂久田修 染谷知宏・森 淳夫	麻薙 薫 (蔵内隆秀)	大野裕久・稲葉 洋 水田 進・村瀬俊彦	岡本玲子
11	東海	鎗田 努	(齊藤 隆) (大倉 崇)	千葉精春	井口昌樹
12	姉崎	内田威一郎・四ツ谷敏朗	広松正児 蔵内隆秀	松田 博・小泉一明	小西弘晃
13	有秋東	四ツ谷諭	(広松正児) 千葉恭久	小泉 渉	麻薙靖人
14	海上	鎗田 正	(橋本ゆう子) 蔵内隆秀	加賀美毅樹	佐久間正巳
15	市西	大木美秀	(齊藤 隆) (大倉 崇)	佐久間博史	井口昌樹
16	養老	大木美秀	(宮沢敏郎) (蔵内隆秀)	加賀美毅樹	永嶌謙一
17	湿津	碓井健司	(清川正浩) 片橋立秋	中島 暢	小室裕保
18	市東第一	奥田 整	(清川広恵) 片橋立秋	山本利男	国吉絢子
19	市東第二	杉田 茂	(宮沢敏郎) (片橋立秋)	中島 満	北 緑
20	戸田	永野佑一	(田村雅弘) (千葉恭久)	永野伸一	小野昌一
21	牛久	三橋京子	(田村雅弘) (千葉恭久)	三橋博隆	星野伊久雄
22	内田	三橋 淳	(麻薙 薫) (蔵内隆秀)	田川七郎	安藤利男
23	鶴舞	三橋 淳	(麻薙 薫) (蔵内隆秀)	小宮敏彦	石川寿一

No.	小学校名	学 校 医		学 校 歯 科 医	学校薬剤師
		内 科 医	眼科・耳鼻科医		
24	平三	藤原 稔	(田村雅弘) (千葉恭久)	三橋博隆	安藤利男
25	有秋西	高岡 敦	(広松正児) (千葉恭久)	藏内優子	宮坂知江
26	若葉	鈴木 斌・泉水 昇	麻薙 薫 大倉 崇	小泉一明・川上一秀	徳政敏子
27	明神	内田威一郎・高岡 敦	(広松正児) 藏内隆秀	小池清二・松田裕一	伊藤康行
28	若宮	渡部十九六	清川広恵 和田二郎	加賀美勝仁	伊藤 均
29	石塚	倉持宏明・山見智子	(清川正浩) (和田二郎)	浅野薫之・伊藤祐好	小野崎章
30	青葉台	梶谷 實・茂久田修	広松正児 千葉恭久	水田 進・鎗田四郎	藤田裕美
31	白幡	山見智子	(清川正浩) (橋本純弥)	泉水博史	大木美智代
32	国分寺台	野崎 修・山越弘明	宮沢敏郎 (大倉 崇)	内山 茂・常泉正明	掘込恵可
33	光風台	田村雅治・三橋京子	田村雅弘 (藏内隆秀)	伊藤祐好・重野 契	安藤純子
34	寺谷	田村雅治	(橋本ゆう子) (千葉恭久)	齋藤則之	今関美恵子
35	国分寺台西	志村壽彦・大岡 光	(橋本ゆう子) (大倉 崇)	泉水孝夫・末廣幸文	吉井加寿子
36	有秋南	椎名麻理子	広松正児 (千葉恭久)	大野裕久	麻薙靖人
37	国分寺台東	大木美秀・小椋健司	(橋本ゆう子) (大倉 崇)	高橋秀文・高宮晃吉	徳政敏子
38	水の江	碓井健司・押田恵子	(宮沢敏郎) 橋本純弥	松原雅二・稲葉 洋	岡本 衛
39	五所	長谷川史郎	橋本ゆう子 (和田二郎)	高橋啓子	伊藤瑠美子
40	清水谷	西岡 正・山本真司	(田村雅弘) 橋本純弥	常泉正明・毛利 忠	安部千百合
41	牧園	安藤 靖・下山真彦	(麻薙 薫) (橋本純弥)	土橋信男・長野高志	国吉絢子
42	ちはら台桜	押田恵子・斉藤公男 西岡 正	(清川正浩) (橋本純弥)	宮吉正人 毛利 忠・石渡純也	伊藤浩美
43	加茂	清水 学	(田村雅弘) (千葉恭久)	豊田博志	蔭山幸江

②中学校

(平成27年4月1日現在)

No.	中学校名	学 校 医		学 校 歯 科 医	学校薬剤師
		内 科 医	眼科・耳鼻科医		
1	八幡	倉山英生・関 誠	清川正浩 和田二郎	浅野薫之・鎗田 整	伊藤浩美
2	菊間	山内健嗣	(宮沢敏郎) (片橋立秋)	古地信二	小野崎章
3	市原	今井 均	(齊藤 隆) (橋本純弥)	宮吉 誠	白井和子
4	五井	斎賀 一・高野 學 鎗田 努	橋本ゆう子 大倉 崇	鹿島宗幹・古波倉敏 中澤信治	矢嶋照雄
5	東海	小出貢二	齊藤 隆 大倉 崇	小泉 渉	井口夏江
6	姉崎	内田寿美子・遠山寅雄	(広松正児) (千葉恭久)	小池清二・水田 茂	浜文
7	三和	山越弘明	橋本ゆう子 (蔵内隆秀)	本田 薫	安藤純子
8	湿津	鈴木和浩	田村雅弘 片橋立秋	中島 暢	小室裕保
9	市東	杉田 茂	宮沢敏郎 片橋立秋	山本利男	国吉絢子
10	辰巳台	安藤 靖・小野木 淳 鈴木啓之	(宮沢敏郎) 角南滋子	小野耕二・松原雅二 藤井利彦	伊藤 均
11	加茂	田中保彦	田村雅弘 千葉恭久	下 利弘	蔭山幸江
12	南総	藤原 稔・三橋 淳	(麻薙 薫) 蔵内隆秀	田中 陽・渡辺哲広	星野伊久雄
13	若葉	泉水 昇・山崎祐二	麻薙 薫 (大倉 崇)	渡邊孝雄・時田直人	古川昭男
14	有秋	高岡 敦・椎名麻理子	(広松正児) 千葉恭久	齋藤則之・深川義夫	石井哲也
15	八幡東	寺嶋雅史	清川広恵 和田二郎	佐久間博史	仲村裕樹
16	国分寺台	飯倉康弘・小椋健司	齊藤 隆 (大倉 崇)	藤平真樹・岡本芳敬	松本弘行
17	姉崎東	遠山洋一	広松正児 (千葉恭久)	木村孝雪	細川清史
18	双葉	山形敏之	橋本ゆう子 (蔵内隆秀)	村西俊哉	小野昌一
19	千種	伊嶋正弘・小出貢二	(麻薙 薫) (蔵内隆秀)	西牧佳明・伊藤修一	水野嘉宏
20	国分寺台西	濱田哲郎・湯村保夫	(齊藤 隆) (大倉 崇)	鶴岡和之・藤井利彦	中島初枝
21	ちはら台南	安藤 靖・下山真彦 関澤裕人	宮沢敏郎 橋本純弥	遠藤 情・片井正裕 宮吉 誠	永野祐太郎
22	ちはら台西	鈴木和浩・下山真彦	(清川正浩) 橋本純弥	及川義久・長谷川良二	大木美智代

③幼稚園

(平成27年4月1日現在)

No.	幼稚園名	学 校 医		学 校 歯 科 医	学校薬剤師
		内 科 医	眼科・耳鼻		
1	八 幡	金 信 浩		初 芝 成 之	井 上 浩
2	辰巳台	安 藤 靖		及 川 喜 和	小 野 一 恵
3	千 種	齋 賀 一		村 瀬 俊 彦	岡 本 茂
4	惣 社	大 木 美 秀		千 葉 精 春	鈴 木 文 代
5	有 秋	鶴 岡 信 博		田 中 陽	宮 坂 知 江
6	牛 久	藤 原 稔		佐 藤 由 信	今 関 美 恵 子

(6) 市原市学校給食共同調理場運営委員会委員

(平成27年5月26日現在)

職 名	氏 名	職 名	氏 名
市原健康福祉センター長	杉戸 一寿	八幡東中学校PTA会長	佐々木 毅彦
菊間小学校長	齊藤 雅宏	国分寺台小学校PTA会長	安楽 勝廣
白幡小学校長	風戸 静江	若葉中学校PTA会長	茂木 泰男
京葉小学校長	尾関 麻生	戸田小学校PTA会長	鈴木 寛郎
鶴舞小学校長	潤間 和子	姉崎東中学校PTA会長	阿瀬 尚
市東第二小学校長	泉水 義徳	市東第一小学校PTA会長	佐々木 秀法
菊間中学校長	伊藤 正佳	市原市医師会代表	田村 雅治
五井中学校長	永野 博	市原市歯科医師会代表	齋藤 則之
姉崎中学校長	常住 信夫	市原市薬剤師会代表	宮坂 知江

3 社会教育諸団体

(1) 市原市社会教育委員

◎委員長 ○副委員長

(平成27年7月29日現在)

氏名	役職等
小出保夫	市立小学校長会
伊藤正佳	市立中学校長会
石塚和美	県立高等学校会市原地区
今井静江	市原市老人クラブ連合会
逸見悦子	市原市文化団体連合会
鈴木茂	市原市体育協会
宮崎雄一	市原市青少年相談員連絡協議会
西原稔	市原市PTA連絡協議会
宮原誠一	市原市町会長連合会
岡嘉弘	学識経験者
◎森重文	学識経験者
深山康彦	学識経験者
○今西乃子	学識経験者

(2) 市原市立公民館運営審議会委員

◎委員長 ○副委員長

(平成 27 年 8 月 25 日現在)

氏 名	役 職 等
足 立 英 俊	社会教育の関係者
◎ 泉 水 利 之	社会教育の関係者
山 田 孝 雄	社会教育の関係者
○ 羽 鳥 シズ子	社会教育の関係者
高 橋 智枝子	社会教育の関係者
青 木 良 光	社会教育の関係者
清 水 隆	社会教育の関係者
永 田 純 子	社会教育の関係者
小 林 誠	社会教育の関係者
吉 村 政 幸	学校教育の関係者
原 久 雄	学校教育の関係者
夏 秋 英 房	学識経験者
宮 原 廣	学識経験者
渡 辺 シヅ江	家庭教育の関係者
加 藤 傳次郎	家庭教育の関係者

(3) 市原市立中央図書館協議会委員

(平成27年7月1日現在)

氏名	役職等
学校教育関係者	
武藤 悟	市原市私立幼稚園協会長
木村 雅之	市原市立小学校長会
伊妻 勝彦	市原市立中学校長会
石塚 和美	千葉県高等学校長協会市原地区
社会教育関係者	
平野 智章	市原市 PTA連絡協議会地区常任委員
吉野 綾	千葉県高等学校 PTA連合会市原地区
淀 美津子	いちほら文庫・おはなし会連絡協議会代表
家庭教育関係者	
若林 優利	市原市子ども会育成会連絡協議会書記
学識経験者	
安田 秀喜	帝京平成大学図書館長
濱田 宏	市原市社会福祉協議会主任ソーシャルワーカー
土屋 禮子	元市原市立中央図書館長補佐
木内 公一郎	上田女子短期大学総合文化学科准教授

(4) 市原市青少年問題協議会委員

◎会長

(平成 27 年 7 月 17 日現在)

氏 名	役 職 等
◎ 小 出 讓 治	市長
二 田 口 雄	市議会議長
菊 岡 多鶴子	教育民生常任委員長
鈴 木 正 則	市原警察署長
杉 戸 一 寿	市原健康福祉センター長
及 川 仁	市立小学校長の代表者
斎 藤 正 行	市立中学校長の代表者
平 野 恵 子	市内の高等学校長の代表者
佐 藤 弘	市保健福祉部長
根 本 隆	市子育て支援部長
清 宮 宏 之	市経済部長
前 田 周 一	市教育長
齋 藤 和 夫	市教育委員会事務局 学校教育部長
鈴 木 昌 武	市教育委員会事務局 生涯学習部長
鴫 矢 元 彰	学識経験者
青 木 久美子	学識経験者
霜 崎 博 之	学識経験者
西 原 稔	学識経験者
鈴 木 京 子	学識経験者
長 瀧 忍	学識経験者

(5) 市原市青少年指導センター運営協議会委員

(平成 27 年 7 月 1 日現在)

号 委員	氏 名	役 職 等
1 号 委員 教 育 者 関 係 者	齋 藤 和 夫	市原市教育委員会 学校教育部 部長
	平 野 恵 子	千葉県高等学校長協会市原地区校長会代表
	宮 崎 雄 一	市原市社会教育委員会議代表
	齋 藤 正 行	小中学校校長代表 学校警察連絡協議会会長
2 号 委員 児 童 福 祉 者 関 係 者	石 井 孝 雄	市原市民生委員児童委員協議会代表
	鴫 矢 元 彰	市原地区保護司会 副会長
	近 藤 昇 司	市原市防犯協会代表
	今 泉 敬 士 郎	市原市青少年相談員連絡協議会 副会長
	竹 内 喜 久 治	市原市青少年補導員連絡協議会 会長
	川 口 昭 子	市原地区更正保護女性会 会長
3 号 委員 警 察 者 関 係 者	富 田 優	市原警察署生活安全課 課長
4 号 委員 学 経 験 者	杉 本 朝 春	市原市退職校長会 元小学校長
	泉 水 正	市原市退職校長会常任会理事 元中学校長
5 号 委員 民 間 団 体 表 代	豊 島 正 久	市原市 PTA 連絡協議会 副会長
	岡 田 英 之	市原市臨海部工場連絡会代表

(6) 市原市文化財審議会委員

(任期 平成27年6月1日～平成29年5月31日)

番号	役職	氏名	備考
1		市毛 勲	
2		小野寺 節子	
3		香月 節子	
4		川戸 彰	
5		紺野 敏文	
6		鈴木 仲秋	
7		鷹野 光行	
8		西脇 康	
9		原田 一敏	
10		丸山 純	

※役職未選定 (平成27年8月1日現在)

(7) 市原市美術資料収集選定委員会委員

(任期 平成27年5月1日～平成29年4月30日)

番号	役職	氏名	備考
1		米田 耕司	
2		木田 拓也	
3		河野 実	
4		田宮 文平	
5		前川 公秀	

※役職未選定 (平成27年8月1日現在)

(8) 平成27年度市原市スポーツ推進委員

(平成27年7月1日現在)

地区	No	氏名	性別	指導可スポーツ・資格	地区	No	氏名	性別	指導可スポーツ・資格	
市原	1	大谷 一幸	男		三和	46	石井 直樹	男		
	2	浅野 英美	男			47	高橋 みどり	女		
	3	今井 和幸	男			48	羽鳥 秀一	男	野球	
	4	岡本 均	男			49	秋成 真	男	バレーボール	
	5	魚路 昌宏	男			50	黒須 寛子	女		
	6	吉田 輝夫	男			南	51	日山 正泰	男	ソフトテニス
	7	国重 広道	男	サッカー	52		伊藤 陽子	女	バレーボール、ソフトバレーボール	
	8	吉野 修	男	スキー、スキー検定2級	53		小出 仲治	男		
	9	加藤 正浩	男		54		鈴木 優子	女		
	10	大江 みさえ	女		55		氷室 佐和子	女		
	11	宮田 拓和	男		総		56	小柳 正公	男	スポーツ吹き矢
	12	芝内 健二	男				57	牧澤 利浩	男	
五井	13	川口 浩史	男	野球	58		村越 真裕	男		
	14	福原 正巳	男	野球、ソフトボール	加茂	59	杉田 政行	男	野球、日本体育協会アシスタントマネージャー	
	15	大野 寛人	男			60	鎌滝 寿寿男	男		
	16	實川 力	男	サッカー		61	久保田 弘美	女	日本体育協会アシスタントマネージャー	
	17	松尾 良輔	男	野球		62	鎌滝 育男	男		
	18	森田 祥行	男	ジムトレーニング		63	中條 雅和	男		
	19	大澤 孔志	男			64	永峯 千秋	男		
	20	亀谷 義明	男	陸上		65	市原 秀和	男		
	21	南條 達弘	男	水泳、ゴルフ、剣道、テニス		66	相川 徳光	男	サッカー	
	22	田中 康男	男			辰巳台	67	宮内 弘幸	男	
23	海野 直美	女		68			永徳 仁	男	野球、ソフトバレー	
24	中島 洋平	男		69	西村 伸二		男	バレーボール、柔道2段		
25	宗條 浩和	男		70	清水 富貴子		女			
26	藤田 知嗣	男		71	桑原 大助		男			
27	阿部 光代	女	バレーボール	72	薙野 美紀		女			
28	中村 信弘	男	野球	73	横田 れい子		女			
29	作阿彌 弘之	男		74	中庭 康行		男	合気道		
崎	30	水谷 恵子	女		有秋	75	安倍 保男	男	野球・陸上競技・インディアカ	
	31	村上 厚	男			76	廣中 芳孝	男	バレーボール、ソフトバレーボール	
	32	吉富 智子	女			77	小林 潤一	男	バレーボール・野球	
	33	山口 隆治	男	野球		78	中島 隆彰	男	野球	
	34	山崎 裕基	男	アーチェリー		79	橋本 宏幸	男	バレーボール、ソフトバレーボール	
	35	古川 利夫	男	バドミントン・野球		80	柴川 恭子	女		
市津	36	北崎 三佐江	女			81	大川 友美	女		
	37	中村 浩子	女			82	宮本 清春	男		
	38	丸 和行	男			ちはら台	83	中村 克己	男	野球
	39	小出 孝	男	野球			84	中村 三代	女	
	40	森 保彦	男	バレーボール	85		伊藤 昭則	男		
	41	下道 裕之	男	テニス	86		加藤 義隆	男		
	42	相野 喜昭	男		87		五十嵐 つね子	女		
43	今関 寿美江	女	バスケットボール・バレーボール	88	丸 晶		男			
44	伊東 寛行	男		89	石井 浩子		女	ソフトテニス		
45	高石 忠	男		90	三浦 麻美		女			

(9) 市原市スポーツ推進審議会委員

1号委員（学識経験がある者）

（平成27年7月1日現在）

氏 名	役 職	主な経歴
廣橋 義敬		千葉大学名誉教授、元清和大学副学長・教授、日本体育行政学会会員（理事歴任）、元千葉県スポーツ審議会委員、第65回国民体育大会常任委員
下原 正規	会 長	(公財)市原市体育協会理事長
杉田 政行		市原市スポーツ推進委員連絡協議会会長、千葉県スポーツ推進委員連合会副会長、加茂ふれあいクラブクラブマネージャー
土岐 幸雄		(公財)市原市地域振興財団総務課長
高橋 仁		帝京平成大学地域医療学部医療スポーツ学科准教授、東京都アスレティックトレーナー連絡協議会副会長
齋藤 藤太	副 会 長	市原市小中学校体育連盟会長 市原市立国分寺台中学校長
川島 和子		(公財)市原市体育協会理事、元中学校教員、市原市小中学校体育連盟女性部長

(10) (公財)市原市体育協会役員 (平成27年4月1日現在)

役 員	氏 名
理 事 長	下 原 正 規
副 理 事 長	常 澄 忠 男
専 務 理 事	鈴 木 茂
事 務 局 長	藤 田 一 哉
常 務 理 事	松 本 克 彦
常 務 理 事	根 本 隆
理 事	齋 藤 藤 太
	清 水 千 秋
	泉 水 正
	石 井 健
	大 川 京 子
	河 野 一 雄
	邊 見 日 出 夫
	大 沢 孝 文
川 島 和 子	
監 事	景 山 秀 貴
	藤 田 国 昭

(公財)市原市体育協会参加団体長

参 加 団 体	氏 名	参 加 団 体	氏 名
野 球	河 野 一 雄	ボ ク シ ン グ	小 出 譲 治
卓 球	鈴 木 茂	ラ イ フ ル 射 撃	実 粂 操
ソ フ ト テ ニ ス	田 中 義 昭	ス キ ー	伊 藤 実
柔 道	村 上 順 一	ア マ チ ュ ア ゴ ル フ	濱 田 桂
剣 道	上 野 勝	体 操	齋 藤 藤 太
陸 上	松 本 靖 彦	ス ケ ー ト	菊 池 洋 己
バ レ ー ボ ー ル	齋 藤 一 雄	ボ ウ リ ン グ	須 田 栄 一
バ ド ミ ン ト ン	瀧 本 和 大	合 気 道	瀬 藤 英 典
サ ッ カ ー	星 野 伊 久 雄	少 林 寺 拳 法	鈴 木 昌 俊
テ ニ ス	三 上 公 一	自 転 車 競 技	加 島 正 男
弓 道	藤 平 晃	カ ヌ ー	大 木 美 秀
水 泳	増 山 至	綱 引	林 順 一
バ ス ケ ッ ト ボ ー ル	宮 部 和 男	な ぎ な た	常 澄 忠 男
ラ グ ビ ー フ ッ ト ボ ー ル	棒 仁 滋	ゲ ー ト ボ ー ル	鈴 木 昌 俊
ソ フ ト ボ ー ル	斉 藤 直 樹	ア ー チェ リ ー	邊 見 日 出 夫
ハ ン ド ボ ー ル	篠 原 一 成	ダ ン ス ス ポ ー ツ	中 島 立 夫
ク レ ー 射 撃	島 崎 悦 昌	太 極 拳	山 本 弘
相 撲	藤 田 明 男	グ ラ ウ ン ド ・ ゴ ル フ	中 村 利 行
空 手 道	沖 野 龍 夫	ス ナ ッ グ ゴ ル フ	石 井 健
ヨ ッ ト	中 野 繰 一	レ ク リ エ ー シ ョ ン	藤 田 明 男
		ス ポ ー ツ 少 年 団	泉 水 正

(公財) 市原市体育協会参加団体理事長

参加団体	氏名	参加団体	氏名
野球	中島 賢一	ボクシング	齊藤 薫
卓球	牧口 暁	ライフル射撃	黒田 直子
ソフトテニス	西村 直己	スキー	星野 義行
柔道	鶴岡 富士夫	アマチュアゴルフ	神山 辰之
剣道	大沢 孝文	体操	串田 工
陸上	松本 克彦	スケート	外崎 弘文
バレーボール	米元 明	ボウリング	
バドミントン	長嶋 隆一	合気道	鶴岡 忠良
サッカー	山本 哲也	少林寺拳法	鎌倉 幸雄
テニス	齊藤 績	自転車競技	行木 孝
弓道	二本木 誠	カヌー	小倉 時義
水泳	萩原 光良	綱引	秋山 幸一
バスケットボール	庄司 健二	なぎなた	富士原文子
ラグビーフットボール	友部 睦彦	ゲートボール	中西 紀元
ソフトボール	笠原 信幸	アーチェリー	内藤 和夫
ハンドボール	高田 俊一	ダンススポーツ	瀬戸口 寛
クレール射撃	三橋 昭	太極拳	
相撲	藤井 志郎	グラウンド・ゴルフ	
空手道	関谷 隆幸	スナッグゴルフ	
ヨット	鶴岡 昌士	レクリエーション	
		スポーツ少年団	

(11) 市原市社会体育振興会会員 (平成27年度)

(平成27年7月1日現在)

選出区分	氏名	選出区分	氏名
姉崎地区会長	藤田 明男	スポーツ推進委員連絡協議会副会長	久保田 弘美
五井地区会長	國吉 秀典		廣中 芳孝
市原地区会長	小池 佑治	スポーツ推進委員連絡協議会理事	今井 和幸
市津地区会長	秋葉 貞興		川口 浩史
三和地区会長	鶴岡 良二		作阿彌 弘之
南総地区会長	箕 箸 博		森 保彦
加茂地区会長	松本 靖彦		高石 忠
辰巳台地区会長	中山 安久		小出 伸治
有秋地区会長	安倍 保男		中條 雅和
ちはら台地区会長	梶野 茂人		宮内 弘幸
スポーツ推進委員連絡協議会会長	杉田 政行		中島 隆彰
スポーツ推進委員連絡協議会副会長	日山 正泰		加藤 義隆

4 市原市立学校一覧

【小学校】

※電話番号の下段はFAXです。 (平成27年4月1日現在)

No.	小学校名	電話番号	校長氏名	教頭氏名	所在地	No.	小学校名	電話番号	校長氏名	教頭氏名	所在地
1	八幡	41-1953 0644 42-2656	高山 栄治	後藤 知憲	〒290-0062 八幡530	23	鶴舞	88-2014 88-2781	潤間 和子	中村 和良	〒290-0512 鶴舞708
2	菊間	41-3617 0196 42-2655	齊藤 雅宏	清水 孝成	〒290-0007 菊間1620-1	24	平三	89-2609 89-2120	福山 文夫	庄司 房雄	〒290-0524 平蔵808
3	市原	41-1048 1045 42-2654	及川 仁	古市 直彦	〒290-0011 能満1320	25	有秋西	66-0674 5951 66-8673	岡本 健一	西尾 裕之	〒299-0125 有秋台西2-3
4	辰巳台東	74-3671 2130 75-3697	鎌滝 庄司	坂口 弘樹	〒290-0003 辰巳台東4-13	26	若葉	22-1581 1699 24-8148	長坂 喜郎	高田 浩光	〒290-0056 五井5555-1
5	辰巳台西	74-1874 2780 75-3696	前田 恭弘	高部 利昭	〒290-0004 辰巳台西4-16	27	明神	61-3634 3368 61-1079	浅野 浩	植松 雅彦	〒299-0111 姉崎1850
6	五井	21-1049 8468 24-8365	土岐 弘幸	片山 博臣	〒290-0055 五井東1-6-3	28	若宮	41-2364 2327 42-2675	八巻 正宏	堀川 裕二	〒290-0006 若宮3-13
7	白金	21-0207 0248 24-8364	平野 剛	加藤 浩子	〒290-0051 君塚3-19	29	石塚	41-9142 9108 42-2653	佐久間 武	高澤 照雄	〒290-0061 八幡石塚2-4
8	国府	21-0576 24-6296	田中 良和	佐藤 祐児	〒290-0031 村上1402-1	30	青葉台	62-3888 3904 62-5733	武田 和尚	村串 悦子	〒299-0117 青葉台1-10-1
9	京葉	21-1725 1846 24-8363	尾関 麻生	福原 昌章	〒290-0038 五井西 3-9-2	31	白幡	74-9797 4936 75-3692	風戸 静江	鈴木 良徳	〒290-0005 山木108
10	千種	21-0703 0166 24-8362	長坂 徳敏	小原 保孝 齋藤 朋毅	〒299-0102 青柳1801	32	国分寺台	23-1444 1287 24-8147	西沢 峯夫	池田 利之	〒290-0075 南国分寺台3-2
11	東海	21-1676 1082 24-8157	齋東 美枝子	清水 善治	〒290-0032 廿五里558	33	光風台	36-6502 6512 36-7663	河内 賢二	国分 雅彦	〒290-0255 光風台4-546
12	姉崎	61-0058 5974 61-1397	牧田 康之	村上 博樹	〒299-0118 稚津461	34	寺谷	95-3001 3027 95-4229	宮澤 智	表谷 幸雄	〒290-0236 寺谷687-1
13	有秋東	66-0026 8973 66-7097	唐澤 利文	佐藤 正一	〒299-0115 不入斗753	35	国分寺台西	21-5411 2612 24-8143	大久保 毅一	相馬 智久	〒290-0072 西国分寺台 2-11-1
14	海上	36-0802 36-0997	佐藤 文美	田中 恵理子	〒290-0258 神代125	36	有秋南	66-1224 1248 66-8672	木村 雅之	伊藤 久美子	〒299-0127 桜台3-1-1
15	市西	36-0185 0119 36-7669	林 充	齋藤 秀子	〒290-0207 海士有木1130	37	国分寺台東	21-5351 5352 24-8129	岡本 英樹	栗原 裕一郎	〒290-0074 東国分寺台5-1
16	養老	36-0054 3943 36-7668	上釜 一彦	岩瀬 恵子	〒290-0217 松崎820	38	水の江	52-1700 4001 52-3382	高山 玲子	長谷川 晋	〒290-0141 ちはら台東2-15
17	湫津	74-0603 2200 75-3695	星野 康典	三橋 礼子	〒290-0171 潤井戸2299-14	39	五所	42-2400 2727 42-2720	小出 保夫	中島 基樹	〒290-0066 五所2154-1
18	市東第一	52-0656 1109 52-2274	原 久雄	永野 雄一	〒290-0151 瀬又1820	40	清水谷	52-3681 3682 52-3691	我妻 健次	積田 兆生	〒290-0142 ちはら台南5-2
19	市東第二	52-0005 52-3348	泉水 義徳	二階堂 早苗	〒290-0161 高倉1-1	41	牧園	74-1375 1191 74-1354	佐久間 幹男	村上 雅志	〒290-0142 ちはら台南2-7
20	戸田	95-3321 0906 95-4429	庄司 彰	田中 哲也	〒290-0221 馬立830	42	ちはら台桜	52-6401 52-6422	松澤 朋之	石郷岡 裕子	〒290-0141 ちはら台東5-13
21	牛久	92-0022 0024 92-4452	川崎 明美	植村 隆	〒290-0232 皆吉933-2	43	加茂	96-0042 0007 96-0292	相川 光夫	副校長 比良田 基文 教頭 矢野 健志	〒290-0541 平野123
22	内田	92-0130 92-2906	佐久間 義雄	杉田 等	〒290-0506 島田20						

【中学校】

※電話番号の下段はFAXです。

(平成27年4月1日現在)

No.	中学校名	電話番号	校長氏名	教頭氏名	所在地	No.	中学校名	電話番号	校長氏名	教頭氏名	所在地
1	八幡	41-0772 0764 42-2668	内藤 武男	鎗田 昭	〒290-0062 八幡500	12	南 総	92-0044 3661 92-4476	伊藤 数典	立野 雅史	〒290-0509 安久谷140
2	菊間	41-3618 0197 42-2667	伊藤 正佳	山崎 剛	〒290-0007 菊間1850	13	若 葉	21-7911 6938 24-8384	斎藤 正行	渡邊 重	〒290-0056 五井5308
3	市原	41-3424 3435 42-2664	尾澤 正人	坂井 素	〒290-0011 能満1450	14	有 秋	66-1066 1192 66-8704	朝生 豊	伊藤 隆男	〒299-0115 不入斗1200
4	五井	21-3385 3386 24-8389	永野 博	副校長 佐藤 進 教頭 北森 功	〒290-0056 五井922-2	15	八幡東	43-7808 7803 42-2659	國吉 正彦	鈴木 謙一	〒290-0007 菊間428
5	東海	36-1682 3922 36-7679	竹下 政國	牧田 万里子	〒290-0265 今富477	16	国分寺台	22-4567 4429 24-8376	齋藤 藤太	滝口 隆一	〒290-0075 南国分寺台2-1
6	姉崎	61-0100 2131 61-1498	常住 信夫	加瀬 直人	〒299-0111 姉崎2156	17	姉崎東	61-6411 6462 61-1459	永野 憲徳	齋藤 肇一	〒299-0111 姉崎3056-1
7	三和	36-0141 0145 36-7675	丸 克美	渡辺 親広	〒290-0204 磯ヶ谷1703	18	双 葉	36-6211 6201 36-7673	柴崎 雅之	積田 剛幸	〒290-0255 光風台1-475
8	湿津	74-0021 1694 75-3803	伊妻 勝彦	宮 郁	〒290-0171 潤井戸2297-2	19	千 種	21-2918 6254 24-3029	鶴岡 三知夫	野崎 秀二	〒299-0109 千種6-1-1
9	市東	52-0007 1120 52-2292	吉村 政幸	時田 善弘	〒290-0163 東国吉356	20	国分寺台西	43-1831 1862 42-2658	鈴木 恒行	林 長輝	〒290-0073 国分寺台中央 5-1-1
10	辰巳台	74-2475 1250 75-3802	時田 庄二	野城 茂行	〒290-0003 辰巳台東2-2	21	ちはら台南	52-1781 1788 52-0261	山本 哲也	近常 浩裕	〒290-0142 ちはら台南5-3
11	加茂	96-0042 0007 96-0292	相川 光夫	鈴木 俊一	〒290-0541 平野123	22	ちはら台西	40-5911 40-5115	君塚 隆昭	加藤 孝雄	〒290-0143 ちはら台西5-1

【幼稚園】

※電話番号の下段はFAXです。

(平成27年4月1日現在)

No.	幼稚園名	電話番号	園長氏名	教頭氏名	所在地	No.	幼稚園名	電話番号	園長氏名	教頭氏名	所在地
1	八幡	41-0565 42-2657	中村 美保子	植草 京子	〒290-0062 八幡1055-1	4	惣 社	21-0092 24-8367	今村 多珠代	石井 知佳代	〒290-0023 惣社2-7-7
2	辰巳台	74-6030 75-3698	高橋 京子	山内 友美	〒290-0003 辰巳台東 2-21-1	5	有 秋	66-0182 66-8685	伊勢 明子	須藤 奈津子	〒299-0125 有秋台西2-3
3	千種	21-1986 24-8368	三宅 加代子	廣田 明子	〒299-0102 青柳2050	6	牛 久	92-0121 92-4459	福山 里穂子	三橋 まゆみ	〒290-0225 牛久342

市 原 市 教 育 要 覧

平成27年9月

発 行／市原市教育委員会

〒290-8501

千葉県市原市国分寺台中央1丁目1番地1

TEL0436(23)9845(直通)

編 集／市原市教育委員会教育総務課

表 紙／いちほらっ子読書フェスタ2015

スペシャルおはなし会

