

教 育 要 覧

平成 2 6 年 度



市 原 市 教 育 委 員 会

市原市民憲章

私たちは、ふるさと市原を愛し、
養老川がはぐくんだ自然の恵みと
先人の培った上総の国の伝統を守り伝え、
輝かしい未来を信じて
ここに市民憲章を定めます。

- 1 助け合い、心のふれあう、住みよいまちをつくります。
- 1 自然と歴史を大切にし、文化の香り高いまちをつくります。
- 1 活気に満ちた、若さみなぎる、豊かなまちをつくります。

子育てスローガン

元気が一番、笑顔がいちばん
しっかり育てよう！市原の子ども

子育て4か条

- 1 挨拶ができ、礼儀正しい子どもに育てよう
- 2 心から「ありがとう」と言える子どもに育てよう
- 3 ものの善し悪しができる子どもに育てよう
- 4 相手の気持ちがわかる子どもに育てよう

市原の子どもの4つの約束

- 1 大きな声で朝はニコリ「おはようございます！」 (礼節の心)
- 2 いつも笑顔で「ありがとう！」 (感謝の心)
- 3 なによりも自分の心にウソはなし！ (道義の心)
- 4 気持ちよく相手を認める思いやり！ (恕の心)

目 次

	ページ
I 市原市の概要	
1 市原市の概要	3
2 市内教育施設位置図	4
3 市内スポーツ施設位置図	5
II 教育行財政	
1 教育委員会	9
2 教育委員会組織図	10
3 教育委員会職員数	11
4 財政	12～20
III 学校教育	
1 幼児教育	23
2 学校教育	24～29
(1) 研究	
(2) 学校施設	
3 教育センター	30～31
4 学事	32～38
(1) 児童・生徒・園児数	
(2) 学級数・児童生徒推移	
(3) 教職員数	
(4) 平成25年度卒業生進路状況	
5 学校保健	39～44
(1) 学校給食	
(2) 学校保健	
IV 生涯学習	
1 生涯学習	47～58
V 青少年教育	
1 子ども・健全育成	61
2 青少年育成・指導	62～64
VI 文化振興と文化財保護	
1 市民文化	67
2 文化財保護	68～73
3 文化振興	74～77

VII	社会体育	
1	スポーツ・レクリエーション	81
2	社会体育	82～88
VIII	資料	
1	歴代教育委員	91～92
2	学校教育諸団体	93～97
	(1) 市原市心身障害児就学指導委員会	
	(2) 学校医・学校歯科医・学校薬剤師	
	(3) 市原市学校給食共同調理場運営委員会委員	
3	社会教育諸団体	98～108
	(1) 市原市社会教育委員	
	(2) 市原市公民館運営審議会委員	
	(3) 市原市立中央図書館協議会委員	
	(4) 市原市地域改善対策集会所管理運営委員会委員	
	(5) 市原市青少年問題協議会委員	
	(6) 市原市青少年指導センター運営協議会委員	
	(7) 市原市文化財審議会委員	
	(8) 市原市スポーツ推進委員	
	(9) 市原市スポーツ推進審議会委員	
	(10) 市原市体育協会役員	
	(11) 市原市社会体育振興会会員	
4	市原市立学校一覧	109～110

I 市原市の概要

1 市原市の概要

①市制施行（昭和38年5月1日～）

（平成26年8月1日現在）

面 積	368.20 k m ²
人 口	280,602 人
世 帯 数	121,387 世帯

②教育関係施設

(市立)幼稚園	6	(私立)小学校	1
(〃)小学校	43	(〃)高等学校	2
(〃)中学校	22	(〃)大 学	1
(県立)高等学校	6	(〃)短期大学	1
(〃)特別支援学校	1	給食共同調理場	6
(市立)公民館	11	青少年指導センター	1
教育センター	1	中央武道館	1
埋蔵文化財調査センター	1	中央図書館	1
(私立)幼稚園	23	生涯学習センター	1

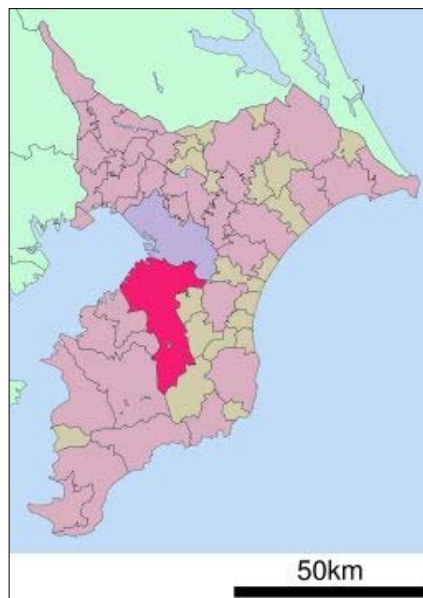
③市原市の沿革

市原市は、千葉県（房総半島）の中央部にあり、南北に細長い広大な市域を形づくっています。北部の臨海部は平坦地ですが、西部は標高 200mから 300mの丘陵地帯となっています。市の中央部には、清澄山系を水源とする養老川が流れ、この流域に広がる水田地帯を潤しています。

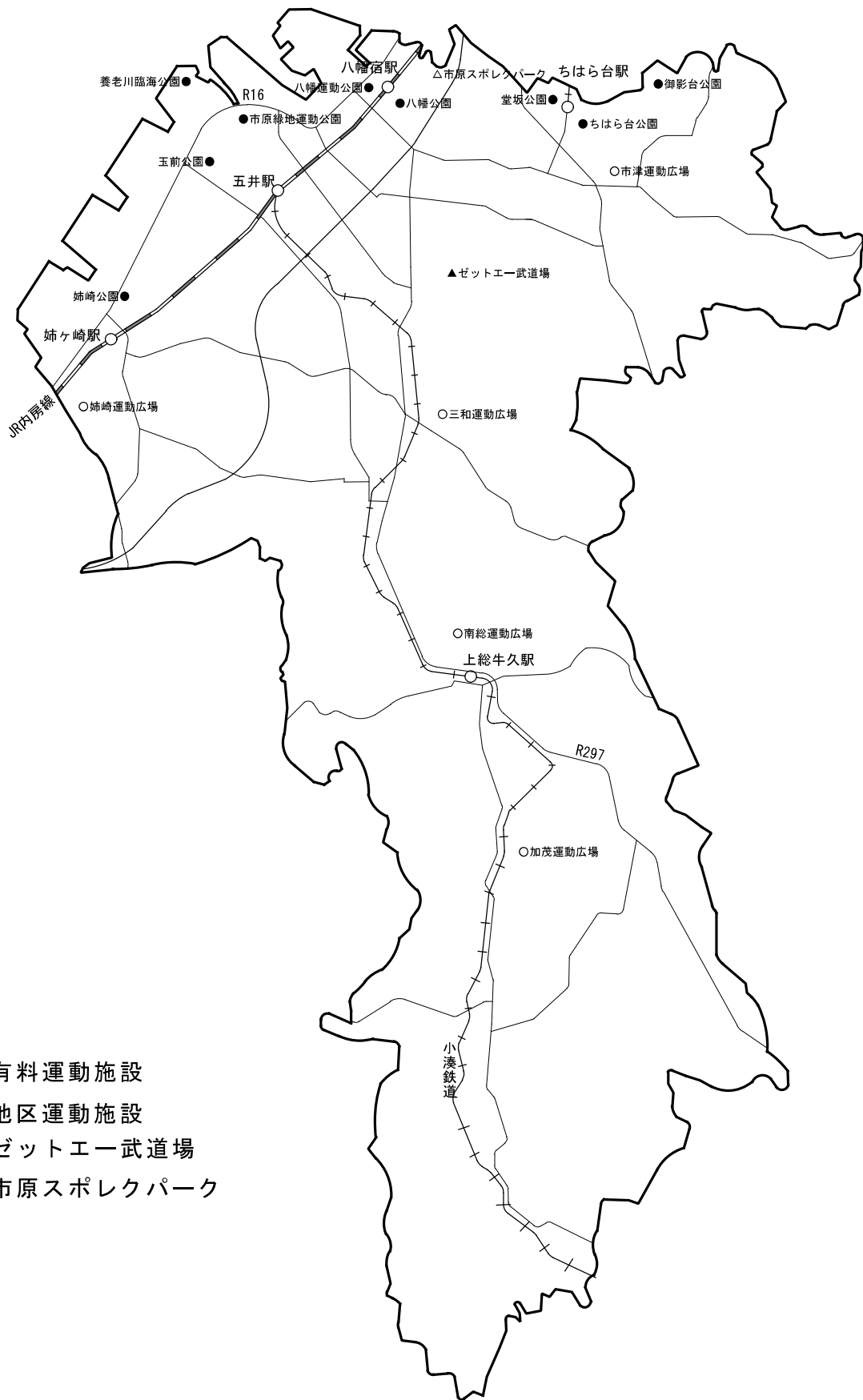
古代にあっては、上総国の国府の所在地であり、政治・経済・文化の中心地として栄えました。国分寺跡にある壮大な七重塔の礎石は、当時の盛んな様子を伝えています。しかし、時代の変動による国府の衰退が一つの契機となり、近代に至るまで房総の一農漁村の域にとどまりました。

昭和32年、海岸の埋立造成が行われ、それまで北部海岸地帯の主要産業であった海苔養殖は、終わりを告げました。この造成地への石油関連産業を中心とした企業の進出、操業が転機となり、本市の産業構造は大きく変わりました。とりわけ、市内就業人口の第二次産業への比重が増加しました。それに伴い市民の生活環境も急速に都市化したため、行政の一元化・近代化が、必要になってきました。こうして市制施行への機運が熟し昭和38年5月市原・五井・姉崎・市津・三和の5町が合併し、つづいて、昭和42年10月には、南総町・加茂村の合併により、ここに一郡一市の広域市である「市原市」の誕生をみました。

現在、本市の人口は市制施行当初の約3倍に増加し、この間、市では学校や公民館をはじめとする教育施設の整備や、地域社会の教育・文化の向上や住民相互の交流の場づくりを進めてきました。



市内スポーツ施設 位置図



- 有料運動施設
- 地区運動施設
- ▲ ゼットエー武道場
- △ 市原スポレクパーク

II 教育行財政

1 教育委員会

①教育委員



委員 長
山 崎 正 夫



委員長職務代理者
伊 藤 均



委 員
洞 厚 子



委 員
船 山 慶 子



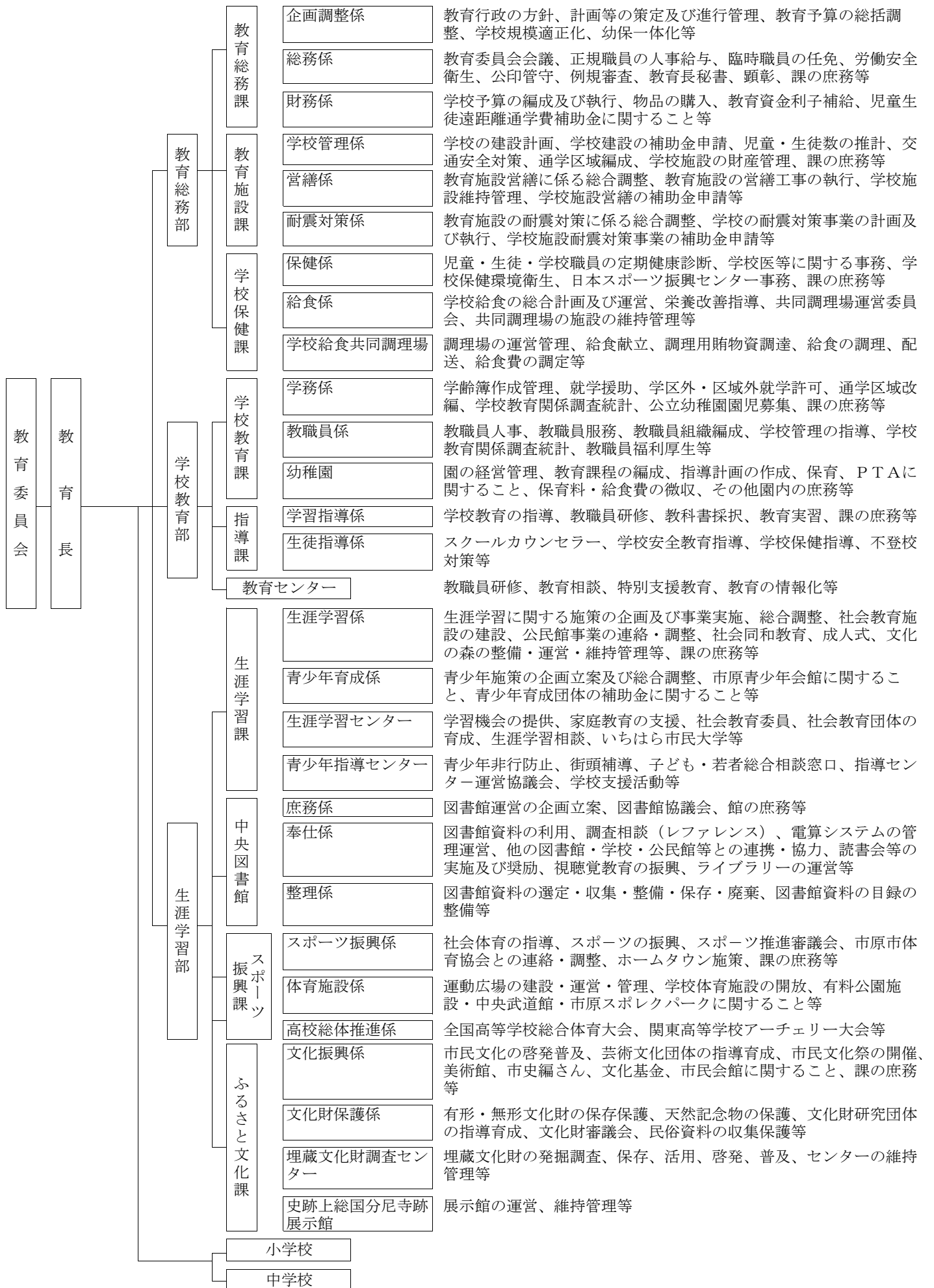
教 育 長
白 鳥 秀 幸

(平成26年 8月 1日現在)

役 職 名	氏 名	委員就任日	委員の任期
委 員 長	山 崎 正 夫	H16. 7. 17	H24. 7. 17～H28. 7. 16
委員長職務代理者	伊 藤 均	H18. 7. 17	H26. 7. 17～H30. 7. 16
委 員	洞 厚 子	H24. 7. 17	H24. 7. 17～H27. 7. 16
委 員	船 山 慶 子	H25. 7. 17	H25. 7. 17～H29. 7. 16
教 育 長	白 鳥 秀 幸	H23. 7. 17	H23. 7. 17～H27. 7. 16

2 教育委員会組織図

(平成26年7月1日現在)



3 教育委員会職員数

(1) 事務局

(平成26年7月1日現在)

所 属	職 名														合 計	
	部 長	次 長	課 長	主 幹	主任 指導主事	課長 補佐	副 主幹	係 長	指導 主事	主 査	副 主査	社会 教育主事	主 任	主 事		技 師
教 育 総 務 課	1	1	1	1		(1)		3			2		3	3		15
教 育 施 設 課			1			1	1	2 (1)		1			2	2	2	12
学 校 保 健 課			1			1		2		1	1			3		9
学 校 教 育 課	1	1	1	1		(1)	1	1 (1)			2		2	2		12
指 導 課			1		1	(1)		(2)	9				1			12
生 涯 学 習 課	1	1	1	1		(1)		2			1	1	1	3		12
ス ポ ー ツ 振 興 課			1			1		2 (1)		1	2		1	7		15
ふ る さ と 文 化 課			1			1		2		1	3		1	2		11
合 計	3	3	8	3	1	4	2	14	9	4	11	1	11	22	2	98

(2) 教育機関

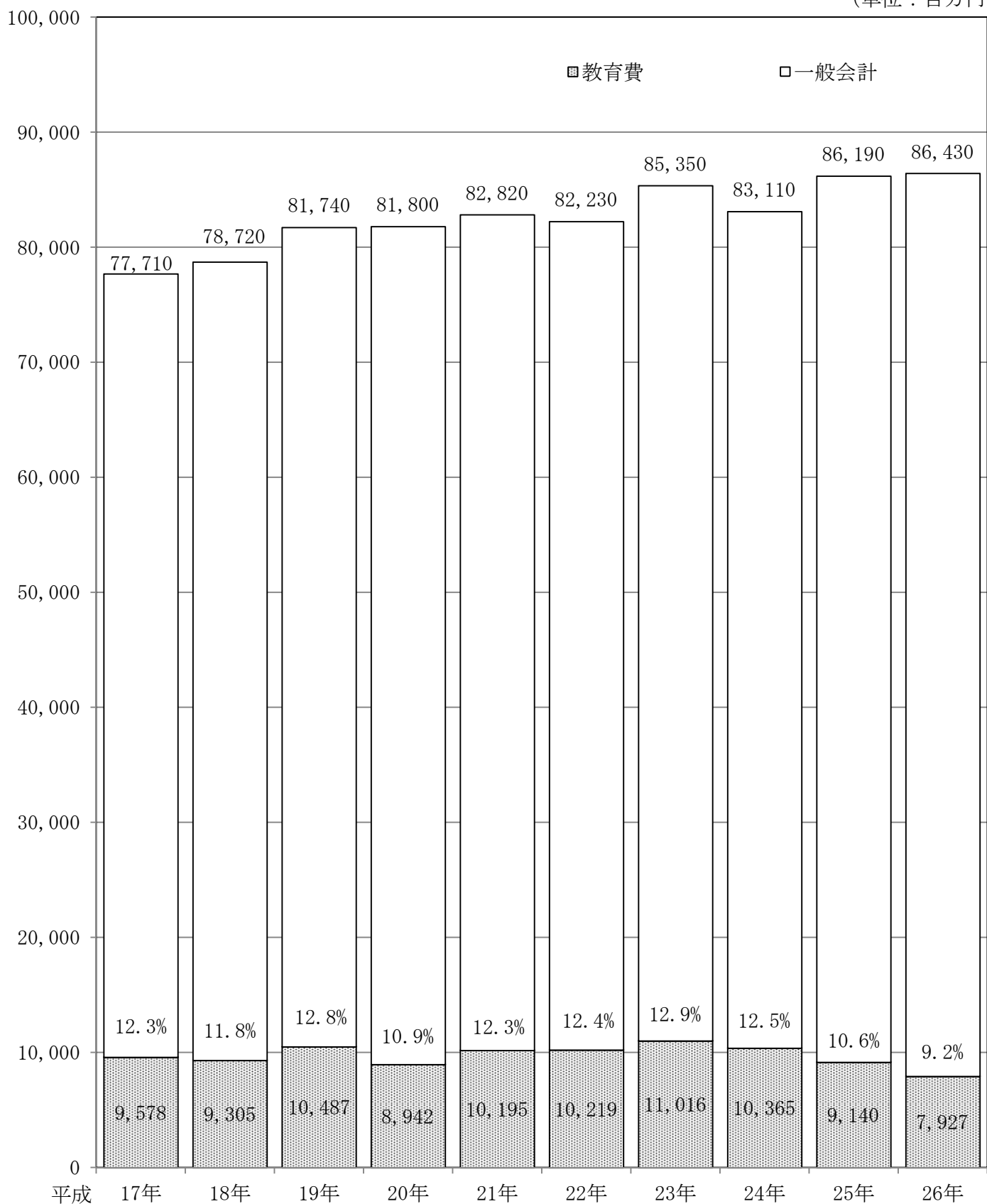
(平成26年7月1日現在)

所 属	職 名																		合 計			
	所長・ 館長	主 幹	主任 指導主事	所長補佐・ 館長補佐	場長・ 所長・ 館長	副 主幹	係 長	指導 主事	主 査	園 長	教 頭	副 所長	副 主査	社会 教育主事	主 任	主任 教諭	主 事	学 芸員		司 書	教 諭	主任 技 労 員
共 同 調 理 場	南 総 調 理 場				1				1													2
	第 一 調 理 場				1								1								1	3
	第 二 調 理 場				(1)											1						1
	岩 崎 調 理 場				1										1						1	3
	姉 崎 調 理 場				1								1								1	3
	ち は ら 台 調 理 場				1				1												1	3
幼 稚 園									6	6					2					16		30
教 育 セ ン タ ー	1		1	(1)				8						1								11
生 涯 学 習 セ ン タ ー					1							1		1	1	2						6
青 少 年 指 導 セ ン タ ー		1			(1)	1							3		1							6
中 央 図 書 館	1			1		3		1				8		6	4							24
埋 蔵 文 化 財 調 査 セ ン タ ー					1			3				4		1								9
史 跡 上 総 国 分 尼 寺 跡 展 示 館					嘱																	-
合 計	2	1	1	1	7	1	3	8	6	6	6	1	17	1	11	2	7			16	4	101

4 財 政

(1) 一般会計及び教育費の構成比の推移（当初予算）

(単位：百万円)



(2) 教育費項別決算額の推移

(単位：千円)

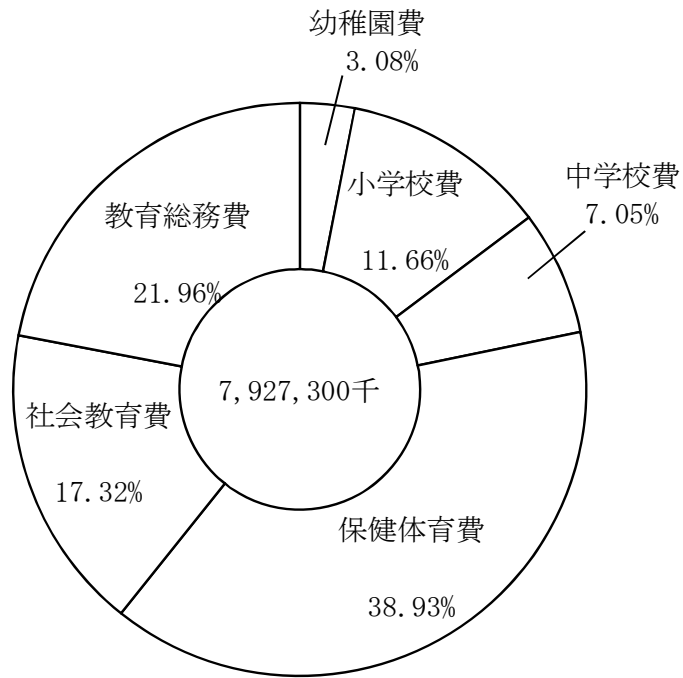
年度	教育費総額			教育総務費			小学校費			中学校費		
	支出額	構成比	指数	支出額	構成比	指数	支出額	構成比	指数	支出額	構成比	指数
21年度	9,809,053	100	100	1,835,342	19	100	1,496,304	15	100	1,971,776	20	100
22年度	9,647,085	100	98	1,942,280	20	106	1,689,318	18	113	1,459,168	15	74
23年度	10,905,075	100	111	1,862,347	17	101	1,776,117	16	119	2,726,458	25	138
24年度	10,256,730	100	105	2,199,751	22	120	2,687,170	26	180	787,816	8	40
25年度	9,506,808	100	97	1,654,322	17	90	2,184,682	23	146	817,116	9	41
26年度	7,927,300	100	81	1,741,013	22	95	924,608	12	62	558,921	7	28

年度	幼稚園費			社会教育費			保健体育費		
	支出額	構成比	指数	支出額	構成比	指数	支出額	構成比	指数
21年度	639,517	7	100	1,116,030	11	100	2,750,084	28	100
22年度	645,475	7	101	1,073,901	11	96	2,836,943	29	103
23年度	649,551	6	102	1,061,174	10	95	2,829,431	26	103
24年度	654,485	6	102	1,258,488	12	113	2,669,020	26	97
25年度	673,317	7	105	1,533,506	16	137	2,643,865	28	96
26年度	243,707	3	38	1,372,817	17	123	3,086,234	39	112

(注) 平成26年度は当初予算額である。

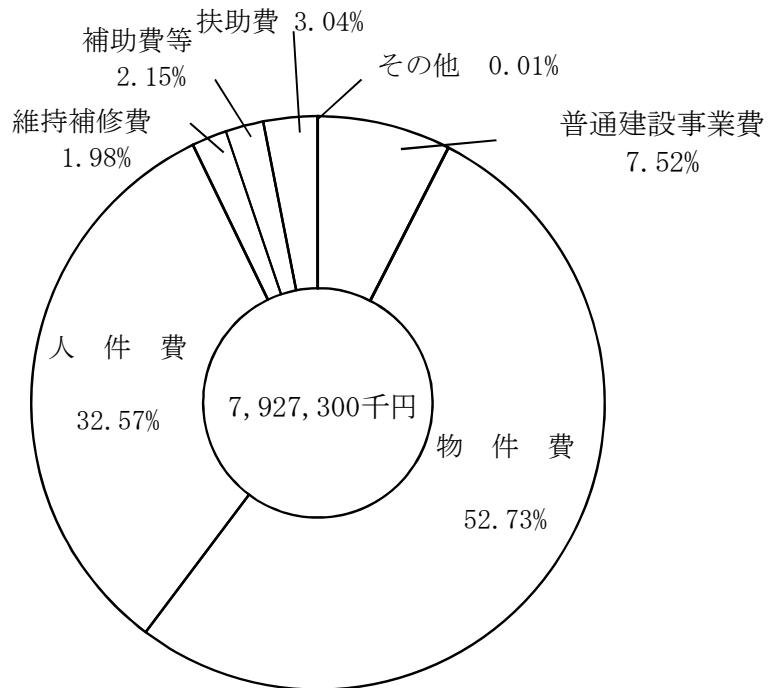
(3)教育費項別構成表

(平成26年度当初予)



(4)教育費性質別構成表

(平成26年度当初予算)



(5) 学校建設費の推移

(単位：千円)

項目 年度	教育費総額	小学校建設費	割合 %	中学校建設費	割合 %	学校建設費の 占める割合 %
17年度	9,342,424	12,051	0.1	—	—	0.1
18年度	9,079,831	700,882	7.7	—	—	7.7
19年度	10,487,200	1,873,038	17.9	—	—	17.9
20年度	8,941,700	42,986	0.5	5,000	0.1	0.6
21年度	9,809,053	43,918	0.4	1,135,705	11.6	12.0
22年度	9,647,085	344,564	3.6	698,351	7.2	10.8
23年度	11,016,800	389,535	3.5	1,986,916	18.0	21.5
24年度	10,256,730	1,451,961	14.2	—	—	14.2
25年度	9,506,808	688,221	7.2	—	—	7.2
26年度	7,927,300	8,000	0.1	—	—	0.1

※平成26年度は当初予算額である。

ともに育むまち

安心して子育てができる環境の整備や地域で子育てを支援する体制づくりのほか、子ども一人ひとりが輝く教育を推進します。26年度では、保育所入所待機児童の縮減に向けた新たな民間保育所の整備を推進するとともに、各種保育事業や放課後児童健全育成事業、障害児支援の充実を図ります。また、いじめや長欠・不登校者数の増加、問題行動の低年齢化等の問題に的確に対応するため、いじめ対策事業や心のサポーター設置事業を実施します。さらに、学力の基礎となる語彙の習得を図るため、国語力向上事業の実施など、子どもが輝く教育と思いやりのある心の育成を推進します。このほか、生涯学習センターやいちほら市民大学の運営等による生涯学習環境の整備、健康づくりにつながる生涯スポーツの振興などを推進します。

□新規▶8事業 □拡充▶3事業 □継続▶36事業 事業費総額 816,820千円

(単位:千円)

事業名	予算科目	事業内容	事業費	担当課
子どもが輝く教育と思いやりのある心の育成				
新 ○ 学校規模適正化推進事業	教育費	学校規模の適正化を図るため、地元との意見交換や協議の場を設定する。	256	教育総務課
中学校既存学校施設整備事業	教育費	中学校の老朽化校舎等について、改修を行う事業 ・市原中学校 仮設便所使用料 ※工事に係る費用は、平成25年度3月補正予算で対応	10,000	教育施設課
小中学校環境整備事業	教育費	小中学校校舎等の小規模修繕工事 ほか	253,500	教育施設課
運動場等整備事業	教育費	湿津小学校校庭の拡張工事に係る実施設計委託	8,000	教育施設課
拡 ○ 小規模学級特認校推進事業	教育費	特認校を指定し、当該学校の教育活動及び特色に共感を持ち、かつ入学許可条件を満たす児童・保護者を対象に、市内全域からの通学を許可する事業 ・募集ポスター・リーフレット等の経費 ＜実施モデル校＞国府小学校・海上小学校	720	学校教育課
○ 夢プラン21事業	教育費	中学校と地域が共に企画・実践する事業に対する交付金(講師招へい費用、印刷費用等として活用される。)	3,300	指導課
○ 外国人講師活用事業	教育費	小中学校へのFLTの配置(16名)	58,610	指導課
学校保健管理費(感染症対策)	教育費	インフルエンザやノロウイルス等の感染予防のための医薬品を小中学校及び幼稚園に配備	1,400	学校保健課
○ 学級補助員派遣事業	教育費	発達障がい児等が在籍している普通学級に対し、学級運営の支援員を配置 ・小学校16名、中学校3名	30,233	学校教育課
○ 学校・家庭・地域を結ぶ集会事業	教育費	地域に開かれた学校を目指し、市内小中学校を核として学校、家庭、地域が抱える教育問題について語り合う場を設ける。 ・65校分	654	指導課
○ 教育相談事業	教育費	不登校児童生徒への指導・支援を行うため、適応指導教室指導員を配置 ・適応指導教室指導員6名	10,569	教育センター

事業名	予算科目	事業内容	事業費	担当課
○ 教職員研究研修費	教育費	教職員の資質向上のための研修事業 ・研修会 ・研修用コンピュータリース ほか	7,404	指導課 教育センター
学校運営アドバイザー設置事業	教育費	学校運営上の諸課題に対して指導・助言を行うアドバイザーを設置し、学校経営全般を支援する。 ・学校運営アドバイザー2名	3,569	指導課
小学校少人数学級推進事業	教育費	きめ細かな指導等を行うため、小学校1～6学年を35人学級編制とする。(1年生分は国負担、2年生は加配の県費負担教職員で対応) ・臨時教員13名(3～6年生分)	35,497	学校教育課
○ スクールカウンセラー設置事業	教育費	中学校へのスクールカウンセラー及びアシスタントの派遣 ・スクールカウンセラー(県派遣) ・スクールカウンセラーアシスタント 22名 延2,310日	23,313	指導課
新 ○ 心のサポーター設置事業	教育費	小学校に心のサポーターを配置 ・心のサポーター2名 ・配置予定校 五井小学校・菊間小学校	2,441	指導課
新 ○ いじめ対策事業	教育費	いじめ防止対策として、専門的なアンケートを全児童生徒を対象に実施する。	9,505	指導課
大学との連携事業	教育費	地域の大学生を対象にボランティア活動を依頼するとともに、学校との連携を深める。	800	指導課
○ 読書教育推進事業	教育費	読書活動の習慣化、充実を図り子どもの心を育むための読書指導員の派遣 ・読書指導員28名	32,515	指導課
○ 特別支援教育推進事業	教育費	幼稚園、小中学校に在籍する障がいのある幼児児童生徒のニーズに応じた支援 ・特別支援教育相談員1名 障がいのある児童・生徒や保護者の不安や悩みに対する電話相談・指導等を行う。 ・特別支援教育指導員1名 各学校からの要請により訪問を行い、児童・生徒の様子を把握し教職員への指導をするほか、教職員に対する研修会等を行い、校内支援体制を充実させるための指導助言を行う。 ・特別支援教育研究連盟補助金 ・特別支援学級の増設経費 ほか	7,968	学校教育課 教育センター
○ 基礎学力向上事業	教育費	算数・数学の学力向上を図るための反復学習用ドリルの作成及び実践	908	指導課
新 ○ 国語力向上事業	教育費	『日本の言の葉 音読・朗読集』や『言語能力向上ワークシート』の活用により、国語力の向上を図る。	515	指導課
子ども・若者育成支援推進事業	教育費	社会生活を営む上での困難を有する子ども・若者やその家族等を対象に、子ども・若者総合相談を実施 ・子ども・若者相談員2名	2,674	生涯学習課 青少年指導センター
小中学校就学援助費	教育費	経済的理由によって、就学困難な児童生徒の保護者の負担を軽減するための経費 ・学用品等購入費 ・修学旅行費等	80,166	学校教育課

事業名	予算科目	事業内容	事業費	担当課
新 ○ 食物アレルギー研修会事業	教育費	全教職員を対象とした食物アレルギー研修会に関する経費	81	学校保健課
○ 米粉パン導入事業	教育費	「米粉パン」を学校給食に導入するための経費	3,590	学校保健課
新 ○ 学校給食共同調理場整備計画策定事業	教育費	学校給食共同調理場のあり方(規模・施設数・運営等)について総合的に検討し、老朽化の進む施設の建替え、統廃合を含めた整備計画を策定	3,000	学校保健課
学校給食共同調理場施設・備品整備事業	教育費	・施設整備費 ボイラー修繕 ほか ・備品整備費 器具消毒保管庫 ほか	42,300	学校保健課
ゆとりと生きがいの持てる生涯学習社会の実現				
○ 家庭教育支援事業	教育費	家庭教育支援の一環として、保護者を対象とした子育てに関する講習会を実施 ・実施校数:35校	872	生涯学習課 生涯学習センター
新 ○ いちはら市民大学推進事業	教育費	市原の良さ、魅力を再発見する学習、地域活性化につながる学習など、まちづくりを主眼においた学習機会を提供するための経費 ・基礎講座(全16回) ・専門講座(4コース) ・教養講座(12講座)	2,198	生涯学習課
生涯学習センター運営事業	教育費	様々な学習活動への支援や生涯学習の計画立案などを行う場を設置・運営するための経費	4,819	生涯学習課 生涯学習センター
○ 図書配送車運行事業	教育費	中央図書館、各公民館、コミュニティセンター間の配本事業 ・週5回運行	3,837	中央図書館
子ども読書活動推進事業	教育費	市原市子ども読書活動推進計画に基づき啓発を行い、読書活動の推進を図る。 ・ブックスタート事業 ・読書感想画コンテスト ・子ども読書活動推進フォーラム	2,072	中央図書館
拡 ○ 総合型地域スポーツクラブ育成事業	教育費	総合型地域スポーツクラブ育成・支援のための事業費等の補助 ・補助団体 2団体(1団体増)	17,192	スポーツ振興課
上総いちはら大綱引事業	教育費	全長150m、直径100mmの大綱を用い、1チーム約200人で競う大綱引事業への補助金	300	生涯学習課
○ ホームタウン推進事業	教育費	ホームタウンの資源や特性を活用したスポーツ振興事業(サッカー、野球) ・スポーツ体験教室 ・野球&ダンス教室 ほか	3,399	スポーツ振興課
○ 市原らしいスポーツの振興事業	教育費	市原市の特徴を生かしたスポーツ教室の実施 ・ジュニアゴルフ	1,172	スポーツ振興課
拡 全国高等学校総合体育大会開催事業	教育費	高円宮賜牌第47回全国高等学校アーチェリー選手権の開催 ・運営経費 ・会場設営、交通輸送、警備ほか	19,465	スポーツ振興課

事業名	予算科目	事業内容	事業費	担当課
豊かな文化と芸術の振興				
○ 国分寺台地区埋蔵文化財調査事業	教育費	国分寺台土地区画整理事業に伴う埋蔵文化財整理及び報告書刊行	64,200	ふるさと文化課埋蔵文化財調査センター
新 ○ 都市計画道路埋蔵文化財調査事業	教育費	都市計画道路八幡椎津線建設工事に先行し、記録保存を目的とした発掘調査	5,100	ふるさと文化課埋蔵文化財調査センター
○ 八幡宿駅東口埋蔵文化財調査事業	教育費	八幡宿駅東口土地区画整理事業に伴う遺跡発掘調査 ・八幡御墓堂遺跡(783.46㎡)	2,980	ふるさと文化課埋蔵文化財調査センター
○ 美術資料保存整備事業	教育費	収集する美術資料の運搬及び収集した美術資料の額装など	2,915	ふるさと文化課
○ 美術資料管理活用事業	教育費	市収蔵美術資料の保管管理と施設活用展示 など	3,560	ふるさと文化課
民間開発等埋蔵文化財調査事業	教育費	民間による開発事業等に伴う発掘調査事業	40,400	ふるさと文化課埋蔵文化財調査センター
出土文化財保存処理事業	教育費	市内の遺跡から出土した遺物の経年劣化を防止する保存処理の実施 ・北野原遺跡、稲荷台遺跡から出土した金属品等	6,863	ふるさと文化課埋蔵文化財調査センター
埋蔵文化財活用事業	教育費	埋蔵文化財調査成果の普及活動 ・ものづくり体験講座、普及冊子の刊行	400	ふるさと文化課埋蔵文化財調査センター
○ 青少年国際交流事業	教育費	・コスモス国際親善少年野球大会事業補助 ・少年の翼事業補助	1,588	生涯学習課

ともに創造するまち

市民の安全・安心な暮らしを守るため、地域と連携しながら、犯罪の発生防止や地震などの災害に強いまちづくりを進めます。また、道路、土地区画整理、上下水道等の都市基盤整備や生活を支える交通環境の整備は、都市の活力を生む重要な要素の一つです。26年度では、引き続き学校や橋りょうなどの公共施設や個人住宅の耐震対策を推進するほか、都市計画道路等の主要道路及び市施行土地区画整理事業の整備促進、道路ストックの点検、橋りょう及び市営住宅などの長寿命化対策、さらには、市営水道区域の上下水道料金徴収一元化による収納率の向上、事務の効率化に取り組みます。

□新規▶1事業 □拡充▶0事業 □継続▶2事業 事業費総額 354,710千円

(単位:千円)

事業名	予算科目	事業内容	事業費	担当課
安全な生活の確保				
○ 小中学校施設耐震対策事業	教育費	小中学校の耐震対策事業(設計) 【校舎】若宮小学校、鶴舞小学校、明神小学校、市東中学校 【屋内運動場】国分寺台小学校、 【非構造部材】姉崎小学校、清水谷小学校、五井中学校 (工事に伴う備品移設)白金小学校 (工事に伴う仮設トイレ設置)海上小学校、白金小学校 ※工事に係る費用は平成25年度3月補正予算で対応する。	79,810	教育施設課
○ 市民会館耐震改修事業	教育費	市民会館会議室棟の耐震補強実施設計委託	4,900	ふるさと文化課
新 ○ 武道館改修事業	教育費	武道館の耐震補強改修工事及び内部改修工事 ・中央武道館大道場天井支持材補強工事 ・中央武道館大道場床改修工事 ・武道館耐震補強工事ほか	270,000	生涯学習課 スポーツ振興課

III 学校教育

1 幼児教育

◇2か年の取組方向

- 1 私立幼稚園における幼児教育の振興を図るための支援をします。
- 2 幼稚園と保育所の連携を図り、幼保一体化などの次世代育成支援のための新たな仕組み作りを進めます。
- 3 子育て相談や講座など子育て支援事業を行い、家庭、地域に開かれた幼稚園づくりを促進します。
- 4 幼稚園、保育所、小学校の連携を深め、幼児教育などの充実を図ります。

◇平成 26 年度実施計画事業

(1) 子ども・子育て支援新制度の推進

子ども・子育て支援新制度の推進に向け、子育て支援部と連携し、幼児教育の新たな仕組みを検討します。

(2) 家庭・地域に開かれた市立幼稚園の推進

子育てに対する悩みを抱える保護者を支援するため、「子育て支援講座」や「子育て相談」を実施し、情報提供や助言を行います。

また、未就学園児及びその保護者に対して市立幼稚園の園庭解放を実施することで、安全な遊び場やふれあいの場を提供し、子育ての支援を行います。

(3) 保幼小合同研修会推進

保育所・保育園・幼稚園の教育から小学校教育へのスムーズな橋渡しのため、合同研修会（年1回）を実施し、保育所・保育園・幼稚園・小学校の連携を推進します。

2 学校教育

◇2か年の取組方向

- 1 一人一人の能力や状況に応じたきめ細かな指導により、基礎学力の定着や障がい児教育の充実を図ります。
- 2 豊かな感性と社会の変化に対応できる子どもを育成するため、読書教育や国際理解教育などの推進を図ります。
- 3 いじめ撲滅に向け、いじめの早期発見・早期対応に努めるとともに、児童・生徒の心の問題や保護者、教師のさまざまな相談に対応できる体制づくりを推進します。
- 4 教職員の意識改革、資質及び指導力向上に対応した研修の充実に努めます。
- 5 小規模化が進む地区における学校規模の適正化を含め、快適で安全な学習環境を整備するとともに、国際化やICTの進展など、多様化する社会情勢に応じた教育を推進します。
- 6 食に関する指導の充実を図り、正しい食習慣や知識を身につけさせるとともに、自ら健康管理のできる教育を推進します。

◇平成26年度実施計画事業

1 学校環境整備

(1) 加茂地区小学校等跡地施設活用

加茂学園の開校に伴い閉鎖となった小学校（富山・里見・白鳥・高滝）及び加茂学校給食調理場並びに旧月出小学校の跡地施設の有効活用を図るため、活用計画をまとめ、その具現化に取り組みます。

(2) 学校規模適正化の推進

学校の小規模化や大規模化が進む地区について、学校規模の適正化を図るため、取組方針や基本計画を策定します。

(3) 小・中学校学習環境整備

小・中学校に設置したFF式石油暖房機の老朽化が著しいため、計画的に更新を図ります。

(4) 学校施設増改築

児童・生徒数が増加地区で教室確保を図るため、施設を増改築します。

- ・牧園小学校
- ・八幡小学校

(5) 小・中学校施設環境整備

児童・生徒の安全性、快適性を高めるため、環境整備を行います。

〈便所改修〉

- ・辰巳台東小学校
- ・市原中学校

(6) 小学校校庭整備

湿津小学校の用地拡張に伴い、校庭の再整備を実施します。

(7) 学校給食共同調理場の整備計画策定

老朽化が著しい調理場の建替えを効果的に行うため、統廃合や配送校の見直しも視野に入れ学校給食共同調理場の整備計画を策定します。

2 きめ細やかな教育

(1) 児童・生徒等の保健管理

健康診断、学校環境衛生管理を実施し、児童・生徒・教職員の健康保持を図ります。

(2) 安全・安心な学校給食の提供

安全・安心な学校給食を提供するため、放射性物質検査を行うとともに、教職員を対象に食物アレルギー研修を実施します。

(3) 食に関する指導等の推進

児童・生徒の健康保持を図るため、食に関する知識や正しい食習慣を身に付けます。

- ・食に関する指導
- ・調理場職員による学校での交流給食会
- ・児童・生徒による調理場訪問、体験学習

(4) 学校給食における地産地消推進

学校給食において、本市随一の農産物である米（コシヒカリ）の使用拡充を図るとともに、新たな農作物の導入について、関係機関と連携を図りながら、検討を進めます。

(5) 小規模学級特認校の推進

小規模学級特認校（国府小学校、海上小学校）の設置・募集について、より一層の啓発を行うとともに、特色ある教育を推進するための環境整備を実施します。

(6) 学級支援推進

支援、介助を必要とする児童・生徒が在籍する学級に、学級補助員・特別支援学級指導補助員を配置し、学習環境づくりを推進します。

(7) 夢プラン 21

中学校を対象に、学校と地域でアイデアを出しながら作成する事業プランへの支援を行います。

(8) 小学校少人数学級推進

学習・生活習慣の定着、基礎学力の定着・向上及び子どもたちの豊かな人間関係を築くため、全ての小学校の全学年において 35 人以下の学級編制を実施し、一人ひとりにきめ細かな指導・対応を行います。

(9) 読書教育の推進

学校図書館の有効活用を図るため、読書指導員 29 名を 1 校当たり週 1 日から週 3 日勤務で、全小中学校に配置し、児童・生徒の読書量の増加や不読者率の減少、調べ学習の充実等を推進していきます。

(10) スクールカウンセラーアシスタント設置

市内全中学校 22 校にスクールカウンセラーを週 1 回、スクールカウンセラーアシスタントを週 3 回配置し、不登校、いじめ、問題行動等への対応策として、保護者・教職員に対する支援と児童生徒の心の問題に対してカウンセリングによる解決を図ります。

(11) 心のサポーター設置

小学校の拠点校 2 校に心のサポーターを配置し、スクールカウンセラーやメンタルヘルス相談医との密接な連携を図り、教育相談活動の充実を図ります。

(12) いじめ対策

小・中学校の児童会・生徒会を中心とした、いじめ撲滅活動の共有化を図るとともに、全小・中学校において、ハイパーQU アンケートを実施し、いじめの早期発見と早期対応を図ります。

(13) 外国人講師活用

中学校には学級単位で週1回程度、小学校には主に5・6年生を対象に学級単位で月1回程度、外国人講師（FLT）と一緒に英語の授業が展開できるように配置し、子どもたちの英語を「聞く・話す」力の伸長を図ります。

(14) 英語教育推進

各種英語教育に資する事業を展開します。

- ・外国語指導講師（FLT）活用プログラムの作成
- ・外国語活動指導案集の作成・改訂
- ・CAN-DO リストモデルの作成・改訂
- ・イングリッシュ・キャンプの実施（年2回程度）
- ・小・中学校英語指導担当者研修の実施
- ・英語ルーム開設の啓発と整備支援

(15) 基礎学力向上（算数・数学）

本市が独自に作成した学習の積み重ねが大切な算数・数学のドリル（スキルアップドリル）を、市内小中学校全員に配布し、学習意欲を高め、基礎基本の定着を図ります。

(16) 国語力向上

「日本の言の葉 音読・朗読集」の活用とあわせ、言語能力を育成し、国語力の向上を図るために、言語能力向上ワークシートを作成、配布します。

(17) 学校・家庭・地域を結ぶ集会

学校を核として、身近な問題について学校・家庭・地域住民が本音で語り合い、相互理解と役割を果たしながら、協力しあう環境づくりを推進するために、市内全ての公立小学校・中学校で集会を実施します。

(18) 教職員研修

教職員の資質・指導力を高めるため、初任層（1～5年目教職員）研修、コンピュータ活用・情報モラル等情報教育に関する研修、授業力向上のための研修、人権意識の向上と信頼関係づくりを目指す研修等で、取組の充実を図ります。

(19) 特別支援教育推進

障がいのある児童・生徒の状況に応じた適切な指導や支援を行うため、特別支援教育指導員、同相談員を配置します。また、校内支援体制作りのため全希望校への特別支援教育指導員の派遣に取り組みます。

(20) コンピュータ活用教育推進

児童・生徒の情報活用能力の育成を図るために、教員の ICT 環境の整備（1人1台校務用パソコン）を行い、パソコンや大型テレビ、無線 LAN を活用した効果的な授業や、校務支援システム活用による教職員間の情報共有によるきめ細かな指導の推進と負担軽減を図ります。

(21) 教育支援センター

教育支援センター運営などにより、不登校や心因性の問題を抱える児童・生徒に対して適切な指導・助言を行い、学校復帰に向け、働きかけます。

(1) 研究

平成26年度「研究学校」一覧

千葉県教育施策・学校教育指導の指針及び市原市教育施策・学校教育の指針に則した学校経営の下で、調和のとれた教育課程の実践を図り、指導の質を高めるとともに地域教育研究の核とすることを趣旨として指定している。

NO	主管	研究部門	学校名	校長名	指定年度	備考
第1指定部門						
1	市教委	教科学力	千種小学校	長坂徳敏	25・26	算数
2	市教委	教科学力	青葉台小学校	武田和尚	25・26	国語
3	市教委	教科学力	国分寺台小学校	西沢峯夫	25・26	国語
4	市教委	教科学力	若葉小学校	長坂喜郎	25・26	学力・学習検証
5	市教委	教科学力	ちはら台桜小学校	宮澤 智	25・26	国語
6	市教委	教科学力	若葉中学校	斎藤正行	25・26	学力・学習検証
7	市教委	教科学力	ちはら台南中学校	山本哲也	25・26	国社数理英
8	市教委	教科学力	菊間小学校	藤崎金吾	26・27	国語・算数
9	市教委	教科学力	五井小学校	土岐弘幸	26・27	国語・算数・理科
10	市教委	教科学力	国分寺台西小学校	大久保毅一	26・27	算数
第2指定部門						
11	市教委	総合学力	加茂小学校	高山栄治	25・26	小中一貫教育
12	市教委	総合学力	加茂中学校	高山栄治	25・26	小中一貫教育
13	市教委	総合学力	市原小学校	鎗田良子	25・26	小中一貫教育
14	市教委	総合学力	市原中学校	泉水洋二	25・26	小中一貫教育
15	市教委	総合学力	海上小学校	佐藤文美	26・27	外国語活動
16	市教委	総合学力	戸田小学校	庄司 彰	26・27	保健体育
17	市教委	総合学力	国府小学校	田中良和	26・27	情報教育
18	市教委	総合学力	明神小学校	中村修一	26・27	読書教育
19	市教委	総合学力	三和中学校	丸 克美	26・27	読書教育
20	市教委	幼児教育	辰巳台幼稚園	高橋京子	26	幼小一貫教育
第3指定部門						
21	市教委	土台学力・基礎学力	辰巳台西小学校	前田恭弘	26	基礎学力の定着
22	市教委	土台学力・基礎学力	京葉小学校	尾関麻生	26	基本学力の向上
23	市教委	土台学力・基礎学力	姉崎小学校	大浦義博	26	土台学力の確立
24	市教委	土台学力・基礎学力	市西小学校	原 久雄	26	基礎学力の向上
25	市教委	土台学力・基礎学力	牛久小学校	川崎明美	26	基礎学力の向上
26	市教委	土台学力・基礎学力	内田小学校	布施博明	26	基礎学力の定着
27	市教委	土台学力・基礎学力	平三小学校	福山文夫	26	基礎学力の定着
28	市教委	土台学力・基礎学力	市東第二小学校	泉水義徳	26	基礎学力の定着
29	市教委	土台学力・基礎学力	千種中学校	稲葉光雄	26	学習習慣の確立
30	市教委	土台学力・基礎学力	五井中学校	永野 博	26	基礎学力の定着

県指定事業

1	県教委	「学力・学習状況」検証事業	若葉小学校	長坂喜郎	25・26・27	学力向上
2	県教委	「学力・学習状況」検証事業	若葉中学校	斎藤正行	25・26・27	学力向上
3	県教委	カリキュラム開発部研究開発担当調査研究Ⅱ	青葉台小学校	武田和尚	26・27	教科・領域等に関する研究
4	県教委	特色ある道徳教育推進校における研究事業	姉崎中学校	常住信夫	26	道徳
5	県教委	特色ある道徳教育推進校における研究事業	姉崎東中学校	田中孝一	26	道徳
6	県教委	特色ある道徳教育推進校における研究事業	青葉台小学校	武田和尚	26	道徳
7	県教委	特色ある道徳教育推進校における研究事業	姉崎小学校	大浦善博	26	道徳
8	県教委	特色ある道徳教育推進校における研究事業	明神小学校	中村修一	26	道徳

(2) 学校施設

①小学校

(平成26年5月1日現在) (単位: m²)

学 校 名	創 立 年 度	建 物 面 積				敷 地 面 積
		校 舎		屋 内 運 動 場		
		木造	非木造	木造	非木造	
八幡	M 6		4,569		1,122	26,430
菊間	// 7	40	6,026		800	21,360
市原	// 40	85	5,219		944	22,261
辰巳台東	S 41	125	5,730		1,133	19,836
辰巳台西	// 36	66	5,458		1,024	19,434
五井	M 7	102	6,326		1,126	31,438
白金	S 45	85	4,950		843	28,961
国府	// 33	41	2,580		823	9,784
京葉	M 7	52	4,835		965	24,717
千種	S 46	92	6,774		960	23,873
東海	T 14	71	3,319		803	22,476
姉崎	M 6	92	4,684		1,133	16,047
有秋東	// 20	40	4,957		804	22,421
海上	// 24	40	2,375	64	601	15,745
市西	// 7	26	3,416		898	18,000
養老	T 5	41	3,024		815	29,375
湿津	M 36	46	4,553		747	19,211
市東第一	// 15	59	3,071		783	17,122
市東第二	T 元	52	1,797		602	11,439
戸田	M 6	72	3,762		888	16,909
牛久	// 6	78	4,284		752	27,532
内田	// 6	20	1,922		716	11,383
鶴舞	// 6	72	2,805		809	17,795
平三	// 6	76	1,312		629	10,575
有秋西	S 42	34	4,162		960	26,051
若葉	// 47	93	4,041		816	23,935
明神	// 46	87	4,930		802	26,070
若宮	// 26	26	5,936		917	23,733
石塚	// 49	62	4,420		800	20,115
青葉台	// 50	51	5,271		981	22,974
白幡	// 54	63	4,186		805	25,867
国分寺台	// 54	63	4,575		809	21,000
光風台	// 55	63	5,328		805	26,579
寺谷	// 56	66	3,256		805	30,339
国分寺台西	// 57	52	4,495		802	21,000
有秋南	// 57	78	4,993		811	23,680
国分寺台東	H 元	52	3,974		812	21,000
水の江	// 元	26	4,760		798	22,999
五所	// 4	26	5,005		991	25,041
清水谷	// 6		5,896		1,330	22,994
牧園	// 8		5,558		931	23,039
ちはら台桜	// 22		6,326		985	23,000
加茂	// 25	30	2,655		502	13,609
計		2,345	187,515	64	37,182	927,149

②中学校

(平成26年5月1日現在)(単位: m²)

学 校 名	創 立 年 度	建 物 面 積						敷 地 面 積
		校 舎		屋 内 運 動 場		柔 剣 道 場		
		木 造	非 木 造	木 造	非 木 造	木 造	非 木 造	
八 幡	S 22	153	6,561		1,216		672	32,720
菊 間	" 22	33	4,479		815		671	31,799
市 原	" 22	86	4,342		1,004		671	42,878
五 井	" 22	26	7,113		1,594		674	31,272
東 海	" 22		2,750	26	725		782	20,667
姉 崎	" 22	26	6,631		1,357		672	34,555
三 和	" 37	126	3,882		1,014		670	30,561
湿 津	" 24	92	3,418		1,009		672	24,273
市 東	" 22	79	3,041		1,151		782	31,015
辰 巳 台	" 37	188	5,829		1,922		830	36,618
加 茂	" 40	20	2,445		503		670	13,611
南 総	" 46	27	6,088		1,076		673	39,584
若 葉	" 53	70	4,012		1,006		671	32,609
有 秋	" 53		7,120		1,007		671	39,863
八 幡 東	" 56	52	4,455		1,002		671	32,879
国 分 寺 台	" 58	26	4,682		1,013		671	30,012
姉 崎 東	" 58	78	4,703		1,013		782	32,286
双 葉	" 58	26	5,740		1,012		782	26,457
千 種	" 62	52	4,747		1,012		681	32,649
国 分 寺 台 西	" 63	26	5,239		1,012		681	29,994
ちはら台南	H 4	26	6,362		1,012		782	32,989
ちはら台西	" 24		5,153		1,222		836	33,000
計		1,212	108,792	26	23,697		15,667	692,291

③幼稚園

(平成26年5月1日現在)(単位: m²)

幼 稚 園 名	創 立 年 度	建 物 面 積		敷 地 面 積
		園 舎		
		木 造	非 木 造	
八 幡	S 32	1,043		5,230
辰 巳 台	" 37	616	225	5,081
千 種	" 32	643	63	6,790
惣 社	" 35	506	182	2,800
有 秋	" 43	520	171	3,000
牛 久	" 44	651	16	3,537
計		3,979	657	26,438

3 教育センター

(1) 運営方針

- ① 市原市教育センターを市内小中学校・幼稚園のサポート機関と位置づけ、関係諸機関及び民間団体・個人との連携をより密接なものにしつつ、学校現場に対しその機能を最大限発揮できるように努める。
- ② 教育に関する諸課題の解決に向けて、所員の英知を結集するとともに、中・長期的な見通しを持って、各事業を推進し子どもの夢実現をサポートする。
- ③ 各業務分掌については、各自が責任を持って業務推進にあたりると共に、センター業務全般にわたりより強固な協働体制が築けるよう、情報の共有化に努める。
- ④ 教育相談活動及び特別支援教育推進の中核的な役割を担う機関として、指導課、学校や諸機関との連携を密にし、市内幼稚園、小中学校の特別支援教育のさらなる充実を図る。
- ⑤ 学校における情報化推進のためのハード面とソフト面を整備する。

(2) 主な事業内容

① 調査研究事業

本市のもつ教育課題をふまえ、指導の改善を図るために調査研究を行い、本市教育の充実に資する。

1) 部会別研究幼・小・中学校の教職員に委嘱し、センター所員と共同研究を行い、現場の教育実践に役立てる。言語活動、社会科学習資料、情報教育、理科、子ども理解、幼稚園教育、外国語の7研究部会で行う。

② 教職員研修事業

幼・小・中学校の教職員一人一人の資質の向上と指導力の向上を図るため、研修会を実施する。

1) 初任層、初期層、中期層、後期層の4つに分け、ライフステージに応じた研修を実施する。

2) 「研修・授業実践履歴シート」を活用し、力量形成や課題に応じた計画的な受講を推進する。

3) 層別研修、授業力アップ研修、教師力アップ研修、ICT活用研修、特別支援教育、その他の研修、教職員セミナーいちはらの7分野、91講座を実施する。

4) 義務研修（41講座）教職員のニーズに即した希望研修（34講座）自主研修（16講座）を開設する。

5) 研修は教職員の意識改革、指導力、人間関係力など総合的な資質の向上を目指し、より実践的で受講者参加型の内容・形態とする。

③ 教育相談・適応指導教室事業

各学校・幼稚園との連携の上に教育相談・適応指導教室事業を実施し、課題解決を図る。

- 1) 面接相談 幼児や児童生徒の学業、行動、性格、進路などの悩みに対し、面接による相談を行う。
- 2) 適応指導教室 不登校児童生徒への積極的な援助活動を進める中で、自己肯定感等の育成を図り、集団生活への適応力を養い、学校への復帰を図る。

④ 情報教育推進事業

本市における情報教育の教育内容及び施設設備面での課題を明らかにし、事業の充実を図る。

- 1) 各学校に整備された大型テレビ・校内LANの活用推進を図る。(活用研修会の実施)
- 2) 市原市教育情報ネットワークの運営及び管理を行う。
- 3) 教育用パソコンの効果的な活用のため、システム及びソフトウェアの更新並びに管理を行う。
- 4) 校務支援システム運用にあたり充実に努める。

⑤ 特別支援教育推進事業

障がいのある幼児・児童・生徒及び保護者や教職員への支援の充実を図る。

- 1) 各学校・園の特別支援教育支援体制の確立に向け支援を行う。
- 2) 特別支援教育の充実を目指し、保護者等との面接及び電話相談を行う。
- 3) 特別支援教育コーディネーター研修会を実施する。
- 4) 特別支援教育等連携協議会の運営を行う。
- 5) 市原市心身障害児就学指導委員会の業務を行う。

⑥ 普及・サービス事業

- 1) 教科用図書、調査研究資料、学習資料の収集及び整備充実を図る。
- 2) 各学校・園における教育活動振興のため、サービス機能の充実を図る。

⑦ 地方教科書センターとして、その事業を推進する。

⑧ 市原技術教育センターとして、技術・家庭科教育の充実のため実効性のある研修を行う。

4 学 事

(1) 児童・生徒・園児数

(小学校)

		1 年				2 年				3 年				4 年											
		学級	児童数	特別支援児童数				学級	児童数	特別支援児童数				学級	児童数	特別支援児童数									
				知的	情緒	言語	難聴			知的	情緒	言語	難聴			知的	情緒	言語	難聴	知的	情緒	言語	難聴		
1	八幡	2	69	1		4		2	48			7		2	54	3	1	4		2	46	1			3
2	菊間	2	50					2	52	2	1			2	56		1			2	61				
3	市原	2	50	2	1			2	35					2	46	1	1			2	48	1	1		
4	辰巳台東	2	42					3	73		1			3	76					3	83				
5	辰巳台西	3	72					3	77	2	1			3	77		1			3	81	1	2		
6	五井	6	179			4		5	150	1	2	5		5	153	1	1	2		5	163		2	2	
7	白金	2	54	3				2	55	2				2	55	3	1			2	68		1		
8	国府	1	11				1	1	12		1			1	10				3	1	12				1
9	京葉	4	112		1			3	104					3	92					3	79		1		
10	千種	4	140	1	1			5	153	3	1			5	163	2	1			5	159	2			
11	東海	2	37	1				2	44					1	33		1			2	36				
12	姉崎	2	42			2		2	67		1	3		2	44	1	1	3		2	48	1		2	
13	有秋東	1	33	1				2	42					1	34					1	31	1	3		
14	海上	1	10					1	13					1	9					1	8				
15	市西	1	20	1				1	25	1				1	23	1	1			1	22				
16	養老	1	12			1		1	24			5		1	13	1		2		1	17				
17	湿津	2	37					2	46					1	35					2	49				
18	市東第一	1	9					1	19					1	18					1	21				
19	市東第二	0.5	6					0.5	2					0.5	4					0.5	4				
20	戸田	1	20	2				1	34	1				2	38	1				1	31				
21	牛久	1	31	1				2	43					2	48					2	48	1			
22	内田	1	10					1	16				0.5	5	1					0.5	8	1			
23	鶴舞	1	15	1				1	12					1	16	1				1	17		1		
24	平三	1	2										0.5	2						0.5	2				
25	有秋西	2	55	1				2	59	1				2	41					1	28	1			
26	若葉	2	61		1			2	61	1				2	67	1				2	60		1		
27	明神	2	62		1			2	56	1	1			2	59					3	78	2			
28	若宮	2	40					2	48					2	47					2	43				
29	石塚	2	67					2	53	1				2	48	1				2	59	1	2		
30	青葉台	2	64					2	61		1			2	52		1			2	52				
31	白幡	2	40		2			2	44					2	44					2	48				
32	国分寺台	3	83	1	1			3	83					3	73					3	92				
33	光風台	2	59					2	46	1				2	57					2	62		1		
34	寺谷	1	20	1				1	23	2	1			1	13					1	22	1			
35	国分寺台西	3	93					3	78	1				3	87	3	1			3	80	1			
36	有秋南	1	28					1	29					1	33					2	45				
37	国分寺台東	2	55					2	59	2				2	49	1	2			2	60				
38	水の江	2	59	1				2	65					2	58					2	45				
39	五所	2	38	1				2	48					2	38					1	36				
40	清水谷	4	109	1				3	91					2	65	1				3	79				
41	牧園	3	76					3	99		1			3	93					3	87				
42	ちはら台桜	4	119		1			4	123		2			4	111	1				5	141	1	1		
43	加茂	1	20					1	22					1	22		1			1	21				
合	計	86.5	2,211	20	9	11	1	86.5	2,294	22	14	20		83.5	2,161	24	15	11	3	86.5	2,280	16	16	7	1

※ 特別支援学級児童数・学級数については、外書き表記となっています。

(平成26年5月1日現在)

		5年				6年				合計													
		学級	児童数	特別支援児童数				学級	児童数	特別支援児童数				学級	児童数	特別支援児童数				特別支援学級数			
				知的	情緒	言語	難聴			知的	情緒	言語	難聴			知的	情緒	言語	難聴	知的	情緒	言語	難聴
1	八幡	2	61	4		3		2	65		3	3		12	343	9	4	24		2	1	3	
2	菊間	2	67	1				2	56		1			12	342	3	3			1	1		
3	市原	2	41		1			2	43		1			12	263	4	5			1	1		
4	辰巳台東	2	70	1				3	100					16	444	1	1			1	1		
5	辰巳台西	3	98	1				3	81		2			18	486	4	6			1	1		
6	五井	5	155		3	2		5	144		1			31	944	2	9	15		1	2	2	
7	白金	2	58		1			2	62	1	1			12	352	9	4			2	1		
8	国府	1	9		1		1	1	7					6	61		2		6		1		1
9	京葉	4	107					3	102	2				20	596	2	2			1	1		
10	千種	5	154	2				5	148	2	1			29	917	12	4			2	1		
11	東海	1	30	1				2	44					10	224	2	1			1	1		
12	姉崎	2	48			1		2	44	2	2	1		12	293	4	4	12		1	1	2	
13	有秋東	1	35	1				1	30					7	205	3	3			1	1		
14	海上	1	8					1	18					6	66								
15	市西	1	29	1				1	29					6	148	4	1			1	1		
16	養老	1	19			3		1	20			1		6	105	1		12		1		2	
17	湿津	2	39					2	42					11	248								
18	市東第一	1	21	1	1			1	15					6	103	1	1			1	1		
19	市東第二	0.5	7					0.5	4					3	27								
20	戸田	2	39					1	30					8	192	4				1			
21	牛久	2	39					2	58	2	1			11	267	4	1			1	1		
22	内田	1	13					1	8					5	60	2				1			
23	鶴舞	1	17		1			1	19					6	96	2	2			1	1		
24	平三	0.5	1					0.5	4					3	11								
25	有秋西	2	39	1				2	39	1				11	261	5				1			
26	若葉	2	51	2				3	71					13	371	4	2			1	1		
27	明神	2	63					3	83		1			14	401	3	3			1	1		
28	若宮	2	46		2			2	56		2			12	280		4				1		
29	石塚	2	64					2	66					12	357	3	2			1	1		
30	青葉台	3	90					3	86	1				14	405	1	2			1	1		
31	白幡	2	43	1				2	42	1	3			12	261	2	5			1	1		
32	国分寺台	4	106		1			3	105		1			19	542	1	3			1	1		
33	光風台	2	61	1	1			2	51					12	336	2	2			1	1		
34	寺谷	1	28		1			1	20		1			6	126	4	3			1	1		
35	国分寺台西	3	88	1				3	101					18	527	6	1			1	1		
36	有秋南	1	24					1	33					7	192								
37	国分寺台東	2	63					2	68					12	354	3	2			1	1		
38	水の江	2	56					2	45					12	328	1				1			
39	五所	2	52		1			2	58	1				11	270	2	1			1	1		
40	清水谷	3	82	3				3	79	1				18	505	6				1			
41	牧園	3	102		1			3	96					18	553		2				1		
42	ちはら台桜	4	135	1				4	138	1				25	767	4	4			1	1		
43	加茂	1	24	1				1	33		1			6	142	1	2			1	1		
合	計	88.0	2,382	24	15	9	1	89.0	2,443	15	22	5		520	13,771	121	91	63	6	38	33	9	1

児童数計 14,052

(中学校)

(平成26年5月1日現在)

		1年				2年				3年				合計					
		学級	生徒数	知的	情緒	学級	生徒数	知的	情緒	学級	生徒数	知的	情緒	学級	生徒数	生徒数 知的	生徒数 情緒	学級数 知的	学級数 情緒
1	八幡	6	189	1	2	5	155	4	2	5	177	5	1	16	521	10	5	2	1
2	菊間	2	39			2	48			2	70			6	157				
3	市原	2	69		1	2	64			2	57			6	190		1		1
4	五井	9	291	1	2	9	312	1	2	8	293	1	2	26	896	3	6	1	1
5	東海	1	33			1	25		1	1	25	1		3	83	1	1	1	1
6	姉崎	4	111	1	2	3	100			3	103			10	314	1	2	1	1
7	三和	2	68		1	2	58	2		2	72		1	6	198	2	2	1	1
8	湿津	2	41			1	36	1		1	37			4	114	1		1	
9	市東	1	26			1	24			1	22			3	72				
10	辰巳台	7	235	3		6	215	5		6	214	1		19	664	9		2	
11	加茂	1	30			1	30		1	2	41		1	4	101		2		1
12	南総	3	97	6		4	116	2		3	112	1	2	10	325	9	2	2	1
13	若葉	4	115	1		3	112		1	4	121			11	348	1	1	1	1
14	有秋	4	108	1	2	3	105	1		3	104			10	317	2	2	1	1
15	八幡東	2	55		1	2	60			2	52			6	167		1		1
16	国分寺台	4	119		2	4	142	2		4	133		2	12	394	2	4	1	1
17	姉崎東	2	64			3	85		2	3	100		1	8	249		3		1
18	双葉	3	96	1		3	90	3		3	99			9	285	4		1	
19	千種	5	141	2		4	122	3		4	133			13	396	5		1	
20	国分寺台西	4	126	1	1	4	150			4	130	3		12	406	4	1	1	1
21	ちはら台南	7	231	2		6	220			7	239		1	20	690	2	1	1	1
22	ちはら台西	4	114	1	1	4	118		2	3	113	1		11	345	2	3	1	1
合計		79	2,398	21	15	73	2,387	24	11	73	2,447	13	11	225	7,232	58	37	19	16

生徒数計 7,327

※ 特別支援学級生徒数・学級数については、外書き表記となっています。

(幼稚園)

(平成26年5月1日現在)

		4歳児			5歳児			合計			
		定数	園児数	学級	定数	園児数	学級	定数	園児数	学級	教諭
1	八幡	35	33	1	35	34	1	70	67	2	4
2	辰巳台	70	55	2	70	58	2	140	113	4	6
3	千種	70	44	2	70	68	2	140	112	4	6
4	惣社	70	55	2	70	51	2	140	106	4	6
5	有秋	35	20	1	35	25	1	70	45	2	4
6	牛久	70	16	1	70	17	1	140	33	2	4
合計		350	223	9	350	253	9	700	476	18	30

(2) 学級数・児童生徒推移

(小学校)

No.	学 校 名	平成22年度		平成23年度		平成24年度		平成25年度		平成26年度						
		学級数	児童数	学級数	児童数	学級数	児童数	学級数	児童数	学級数	児童数					
1	八幡	5	12	368	5	12	368	5	12	373	6	12	373	6	12	380
2	菊間	1	15	460	1	14	420	2	13	400	2	12	371	2	12	348
3	市原	1	12	320	2	12	311	2	12	305	2	12	281	2	12	272
4	辰巳台東	3	18	591	4	18	576	4	17	538	4	17	523	2	16	446
5	辰巳台西	1	18	522	1	18	524	1	18	525	2	18	496	2	18	496
6	五井	5	28	930	5	28	952	5	29	944	5	29	935	5	31	970
7	白金	1	12	376	1	13	387	2	13	381	2	13	374	3	12	365
8	国府	1	6	64	2	6	64	2	6	61	2	6	63	2	6	69
9	京葉	1	23	731	1	22	680	1	21	643	2	21	615	2	20	600
10	千種	2	27	879	3	26	897	3	27	929	3	30	950	3	29	933
11	東海	2	7	202	2	8	209	2	10	224	2	11	237	2	10	227
12	姉崎	4	12	310	5	12	311	5	12	307	4	12	325	4	12	313
13	有秋東	1	10	239		9	232		8	213	1	9	229	2	7	211
14	海上		6	86		6	77		6	73		6	72		6	66
15	市西	2	6	193	2	6	180	2	6	165	2	6	160	2	6	153
16	養老	4	6	184	3	6	159	3	6	139	3	6	134	3	6	118
17	湿津	1	10	233	1	11	239	1	10	241		11	248		11	248
18	市東第一		6	114		6	111	1	6	112	1	6	113	2	6	105
19	市東第二		5	42		5	37		4	39		3	30		3	27
20	戸田	1	10	238	1	9	221	1	11	214	1	9	221	1	8	196
21	牛久	2	12	328	2	12	318	2	12	305	2	12	286	2	11	272
22	内田		6	74	1	6	75	1	6	69	1	6	68	1	5	62
23	鶴舞	1	6	117	2	6	102	2	6	101	2	6	92	2	6	100
24	平三		3	20		3	17		3	15		3	14		3	11
△	富山		4	21		4	22		3	26						
△	高滝	1	6	72	1	6	72	1	6	70						
△	里見		5	49		5	46		4	40						
25	有秋西	1	10	272	1	10	253	1	10	253	1	10	257	1	11	266
26	若葉	1	14	415	1	12	400	1	12	382	2	12	372	2	13	377
27	明神	1	13	426	2	14	433	2	14	414	2	14	408	2	14	407
28	若宮	2	12	340	2	12	316	2	12	308	1	12	302	1	12	284
△	白鳥		5	49	1	4	41	1	4	31						
29	石塚	1	12	349	1	12	356	1	12	353	2	13	366	2	12	362
30	青葉台	2	17	517	2	16	494	2	15	440	2	14	410	2	14	408
31	白幡	2	11	271	2	11	280	2	11	267	2	12	280	2	12	268
32	国分寺台	2	21	655	2	21	652	2	21	609	1	19	564	2	19	546
33	光風台	2	13	384	2	13	376	2	13	380	2	12	342	2	12	340
34	寺谷	2	6	153	2	6	148	2	6	134	2	6	140	2	6	133
35	国分寺台西	1	19	605	1	19	572	1	19	566	1	18	533	2	18	534
36	有秋南	1	7	200	1	7	200	1	7	209	1	8	204		7	192
37	国分寺台東	2	12	389	2	12	396	2	13	376	2	12	377	2	12	359
38	水の江	1	12	307	1	12	298	1	12	295	1	12	314	1	12	329
39	五所	2	12	337	2	12	304	2	12	293	2	12	292	2	11	273
40	清水谷	1	16	470	1	15	457	1	17	460	1	17	476	1	18	511
41	牧園	1	18	583	1	18	595	1	18	595	1	18	582	1	18	555
42	ちはら台桜	1	19	627	2	22	718	2	24	730	2	25	764	2	25	775
43	加茂										2	6	154	2	6	145
合 計		66	540	15,112	74	537	14,896	77	539	14,547	79	528	14,347	81	520	14,052

※学級数のうち、左の欄に特別支援学級数を外書きで示す。

※加茂小学校は、平成25年度から開校

(中 学 校)

No.	学校名	平成22年度		平成23年度		平成24年度		平成25年度		平成26年度						
		学級数	生徒数	学級数	生徒数	学級数	生徒数	学級数	生徒数	学級数	生徒数					
1	八幡	2	17	549	2	16	549	3	16	572	3	16	572	3	16	536
2	菊間		9	269		8	238		7	213		7	213		6	157
3	市原		8	233		8	225		6	194		6	194	1	6	191
4	五井	2	24	879	2	26	918	2	26	923	2	26	923	2	26	905
5	東海		4	111		3	98	1	3	93	1	3	93	2	3	85
6	姉崎	2	12	376	1	12	355		11	328		11	328	2	10	317
7	三和	1	6	203	1	6	198	1	6	198	1	6	198	2	6	202
8	湿津	1	6	151	1	6	137		6	125		6	125	1	4	115
9	市東		4	85		3	72		3	71		3	71		3	72
10	辰巳台	2	19	637	2	18	631	2	19	641	2	19	641	2	19	673
11	加茂	1	6	126	1	5	114	1	5	115	1	5	115	1	4	103
12	南総	2	13	439	2	12	431	2	12	400	2	12	400	3	10	336
13	若葉	1	13	406	1	12	389	1	12	379	1	12	379	2	11	350
14	有秋	2	12	415	2	12	408	2	11	362	2	11	362	2	10	321
15	八幡東		6	191		6	183		6	165		6	165	1	6	168
16	国分寺台	2	13	411	2	11	384	2	11	372	2	11	372	2	12	400
17	姉崎東		9	258		9	257	1	9	266	1	9	266	1	8	252
18	双葉		12	356		12	326		9	299		9	299	1	9	289
19	千種	1	12	401	1	12	403	1	12	389	1	12	389	1	13	401
20	国分寺台西	1	12	391		13	420	1	12	406	1	12	406	2	12	411
21	ちはら台南	1	23	825	1	23	836	1	19	648	1	19	648	2	20	693
22	ちはら台西							1	10	270	1	10	270	2	11	350
合 計		21	240	7,712	19	233	7,572	22	231	7,429	22	231	7,429	35	225	7,327

※学級数のうち、左の欄に特別支援学級数を外書きで示す。

(幼 稚 園)

No.	幼稚園名	平成22年度				平成23年度				平成24年度				平成25年度				平成26年度			
		4歳児		5歳児		4歳児		5歳児		4歳児		5歳児		4歳児		5歳児		4歳児		5歳児	
		学級数	園児数	学級数	園児数	学級数	園児数	学級数	園児数	学級数	園児数	学級数	園児数	学級数	園児数	学級数	園児数	学級数	園児数	学級数	園児数
1	八幡	1	35	1	28	1	33	1	35	1	35	1	34	1	35	1	35	1	33	1	34
2	辰巳台	2	39	2	70	2	70	2	39	2	59	2	70	2	56	2	61	2	55	2	58
3	千種	2	67	2	70	2	70	2	68	2	68	2	70	2	70	2	70	2	44	2	68
4	惣社	2	53	2	61	2	63	2	57	2	51	2	66	2	54	2	57	2	55	2	51
5	有秋	1	20	1	22	1	34	1	20	1	29	1	35	1	24	1	32	1	20	1	25
6	牛久	1	23	1	33	1	22	1	25	1	14	1	22	1	15	1	14	1	16	1	17
合 計		9	237	9	284	9	292	9	244	9	256	9	297	9	254	9	269	9	223	9	253

(3) 教職員数

<平成26年5月1日現在>

①小 学 校

No.	学校名	校長	教頭	主幹教諭	教諭・講師	養護	栄養	事務	合計
1	八幡	1	1		21	1		1	25
2	菊間	1	1		17	1		2	22
3	市原	1	1		17	1	1	1	22
4	辰巳台東	1	1		23	1		1	27
5	辰巳台西	1	1	1	26	1		1	31
6	五井	1	1		42	2		2	48
7	白金	1	1		20	1		1	24
8	国府	1	1		9	1		1	13
9	京葉	1	1		26	1	1	1	31
10	千種	1	2		39	2		2	46
11	東海	1	1		13	1		1	17
12	姉崎	1	1		19	1		1	23
13	有秋東	1	1		12	1	1	1	17
14	海上	1	1		7	1		1	11
15	市西	1	1		9	1		1	13
16	養老	1	1		10	1		1	14
17	湿津	1	1		13	1		1	17
18	市東第一	1	1		9	1		1	13
19	市東第二	1	1		4	1		1	8
20	戸田	1	1		11	1		1	15
21	牛久	1	1		15	1		1	19
22	内田	1	1		7	1		1	11
23	鶴舞	1	1		9	1		1	13
24	平三	1	1		4	1		1	8
25	有秋西	1	1		13	1		1	17
26	若葉	1	1		19	1		1	23
27	明神	1	1		19	1		1	23
28	若宮	1	1		15	1		1	19
29	石塚	1	1		17	1		1	21
30	青葉台	1	1		20	1		1	24
31	白幡	1	1		16	1		1	20
32	国分寺台	1	1		23	1	1	1	28
33	光風台	1	1		17	1		1	21
34	寺谷	1	1		9	1		1	13
35	国分寺台西	1	1		23	1	1	1	28
36	有秋南	1	1		10	1		1	14
37	国分寺台東	1	1		18	1		2	23
38	水の江	1	1		18	1		1	22
39	五所	1	1		15	1		1	19
40	清水谷	1	1		23	1	1	1	28
41	牧園	1	1		23	1		1	27
42	ちはら台桜	1	1	1	31	1		1	36
合計		42	43	2	711	44	6	46	894

②中 学 校

No.	学校名	校長	副校長	教頭	主幹教諭	教諭・講師	養護	栄養	事務	合計
1	八幡	1		1		31	1		1	35
2	菊間	1		1		14	1		1	18
3	市原	1		1		14	1		1	18
4	五井	1	1	1		45	2		2	52
5	東海	1		1		10	1		1	14
6	姉崎	1		1		23	1	1	1	28
7	三和	1		1		16	1		1	20
8	湿津	1		1		11	1		1	15
9	市東	1		1		7	1		1	11
10	辰巳台	1		1		33	1		1	37
12	南総	1		1	1	21	1	1	1	27
13	若葉	1		1		23	1		1	27
14	有秋	1		1		20	1		1	24
15	八幡東	1		1		13	1		1	17
16	国分寺台	1		1		24	1	1	1	29
17	姉崎東	1		1		16	1		1	20
18	双葉	1		1		21	2	1	1	27
19	千種	1		1	1	24	1	1	1	30
20	国分寺台西	1		1		23	1		1	27
21	ちはら台南	1		1		34	1	1	1	39
22	ちはら台西	1		1		21	1		1	25
合計		21	1	21	2	444	23	6	22	540

③加茂学園（加茂地区小中一貫校）

学校名	校長	副校長	教頭	主幹教諭	教諭	養護	栄養	事務	合計
加茂学園	1	1	2		22	2		2	30

④幼 稚 園

No.	幼稚園名	園長	教頭	主任教諭	教諭	合計
1	八幡	1	1		2	4
2	辰巳台	1	1		4	6
3	千種	1	1	1	3	6
4	惣社	1	1		4	6
5	有秋	1	1		2	4
6	牛久	1	1		2	4
合計		6	6	1	17	30

(4) 平成25年度卒業生進路状況

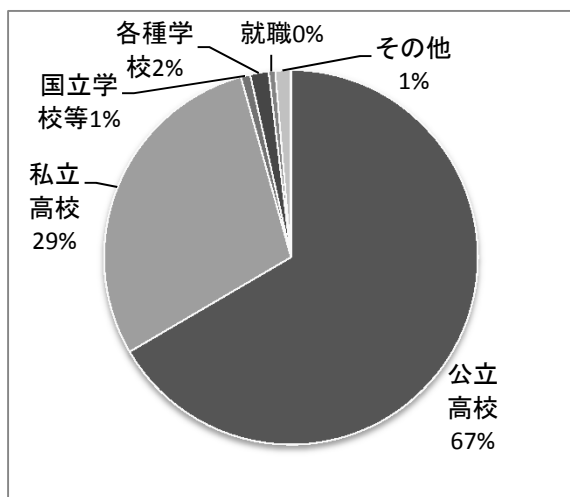
①進路状況

(平成26年5月1日現在)

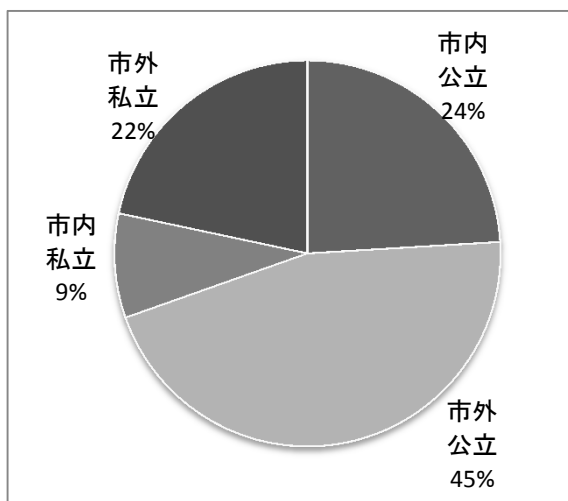
No.	中学校名	公立高校	私立高校	国立学校等	各種学校	就職	その他	合計
1	八幡	134	53	2	6	0	6	201
2	菊間	44	19	0	1	0	1	65
3	市原	61	13	1	0	0	2	77
4	五井	207	73	2	15	5	3	305
5	東海	27	3	1	0	0	1	32
6	姉崎	66	39	2	0	1	1	109
7	三和	46	19	0	0	0	1	66
8	湿津	29	8	0	1	2	0	40
9	市東	28	3	0	0	0	0	31
10	辰巳台	134	63	1	3	1	2	204
11	加茂	18	15	0	1	0	0	34
12	南総	83	45	0	2	0	3	133
13	若葉	105	24	1	1	0	4	135
14	有秋	70	45	2	4	0	1	122
15	八幡東	43	15	0	0	0	0	58
16	国分寺台	67	36	1	3	0	2	109
17	姉崎東	41	29	2	0	0	2	74
18	双葉	67	34	1	0	3	0	105
19	千種	84	30	0	0	2	0	116
20	国分寺台西	93	51	1	0	0	4	149
21	ちはら台南	137	69	3	2	0	0	211
22	ちはら台西	48	27	0	0	0	0	75
合計		1,632	713	20	39	14	33	2,451

*国立学校等には、高等専門学校・国立技術系学校が含まれる。

②進路別の割合



③市内市外高校進学者の割合



5 学校保健

(1) 学校給食

①平成 26 年度学校給食運営目標

食習慣を取り巻く環境が大きく変化し、食生活の多様化が進む中で、朝食を取らない子どもの増加や不規則な食事サイクル、偏った食事内容に起因する栄養のアンバランスなどの傾向が見られる。

これらの課題に対応するため、学校給食法の改正及び食育基本法の制定、さらには「市原市民に元気な笑顔を広げる地産地消条例」の制定の趣旨を踏まえ、食に関する指導を充実・強化、望ましい食習慣の形成、栄養バランスのとれた魅力ある安全な給食づくり、地産地消の推進を重点に学校給食の運営に取り組んでいく。

②学校給食の現状

本市は、6 共同調理場（市原第一、市原第二、岩崎、南総、姉崎、ちはら台）より、市内の小学校 43 校、中学校 22 校、市立幼稚園 6 園、給食数にして児童・生徒・園児合わせて 21,854 食、教職員など 1,977 食、合計 23,831 食を供給している。

給食関係職員は、場長 5 名、事務員 6 名、栄養職員 12 名、調理員（嘱託を含む。）138 名で、給食の配送は委託方式により行っている。

平成26年度給食費（1食あたり）

小 学 校	257円
中 学 校	303円
幼 稚 園	257円

③平成26年度市内給食施設の概要

(平成26年5月1日現在)

施設名	開設 (現在の施設)	調理能力	調理数	職員数				配 送						
				場 長	事務職員	栄養職員	調理員 (嘱託)	方法	車両数	幼	小	中	計	学 校 名
市原第一学校 給食共同調理場	昭和47年9月	食 9,000	食 4,682	1	1	2	27 (26)	委託	6	1	5	7	13	八幡小、菊間小、辰巳台西小、石塚小、国分寺台西小、八幡中、菊間中、市原中、三和中、八幡東中、国分寺台中、国分寺台西中、辰巳台幼
市原第二学校 給食共同調理場	昭和51年5月	3,800	2,786	0 (第一場 長兼務)	1	2	17 (17)	委託	4	1	8		9	市原小、白金小、養老小、若宮小、白幡小、国分寺台小、国分寺台東小、五所小、八幡幼
岩崎学校給食 共同調理場	昭和54年4月	6,500	5,300	1	1	2	28 (27)	委託	6	2	5	4	11	五井小、国府小、京葉小、千種小、若葉小、五井中、東海中、若葉中、千種中、惣社幼、千種幼
南総学校給食 共同調理場	昭和57年3月	5,800	2,443	1	1	2	18 (18)	委託	5	1	9	3	13	市西小、戸田小、牛久小、内田小、鶴舞小、平三小、光風台小、寺谷小、加茂小、加茂中、南総中、双葉中、牛久幼
姉崎学校給食 共同調理場	平成2年5月	5,500	3,321	1	1	2	21 (20)	委託	5	1	8	3	12	東海小、姉崎小、有秋東小、海上小、有秋西小、明神小、青葉台小、有秋南小、姉崎中、有秋中、姉崎東中、有秋幼
ちはら台学校 給食共同調理場	平成10年4月	7,000	5,299	1	1	2	27 (26)	委託	6		8	5	13	辰巳台東小、湿津小、市東第一小、市東第二小、水の江小、清水谷小、牧園小、ちはら台桜小、湿津中、市東中、辰巳台中、ちはら台南中、ちはら台西中
計		37,600	23,831	5	6	12	138 (134)		32	6	43	22	71	

(2) 学校保健

①平成25年度体力・運動能力調査

小学校（男子）

性別 学年	男 子						
	1 年	2 年	3 年	4 年	5 年	6 年	
握 力 (kg)	市	9.78	11.23	12.90	14.86	17.71	20.82
	県	9.92	11.62	13.40	15.39	17.83	21.62
	国	9.39	11.14	12.80	14.63	16.92	19.84
上 体 起 こ し (回 数)	市	12.90	15.08	17.48	19.77	21.95	24.32
	県	12.89	15.30	17.36	19.61	22.05	24.22
	国	11.50	14.15	15.96	17.83	20.28	22.29
長 座 体 前 屈 (cm)	市	26.58	28.39	30.03	32.06	34.92	38.29
	県	26.66	28.19	30.41	32.44	35.85	39.07
	国	25.93	27.35	29.19	30.83	33.43	35.37
反 復 横 と び (回 数)	市	29.11	33.18	38.09	41.39	44.92	47.64
	県	29.14	33.56	37.36	41.54	45.65	48.51
	国	27.17	31.32	35.24	38.62	43.11	45.86
20m シャトルラン (回 数)	市	20.95	28.90	38.79	47.49	56.45	63.46
	県	21.19	29.68	38.84	47.88	57.66	67.71
	国	18.46	28.17	38.06	46.84	54.70	64.28
50 m 走 (秒)	市	11.34	10.79	10.18	9.68	9.37	8.84
	県	11.10	10.41	9.87	9.45	9.03	8.57
	国	11.49	10.62	10.05	9.59	9.23	8.81
立 ち 幅 と び (cm)	市	118.96	129.63	139.33	146.96	161.19	170.27
	県	119.26	130.09	140.50	149.12	161.41	174.24
	国	113.97	125.55	137.92	145.62	156.50	165.13
ソフトボール 投 げ (m)	市	9.03	11.89	15.20	18.41	22.36	25.72
	県	9.61	13.16	16.79	20.88	24.94	29.95
	国	8.78	12.26	16.48	20.41	24.86	29.58

※ 県の平均値は平成24年度
 ※ 国の平均値は平成24年度

小学校（女子）

性別	女 子						
	学 年	1 年	2 年	3 年	4 年	5 年	6 年
握 力 (kg)	市	9.06	10.50	12.17	14.39	17.29	19.95
	県	9.31	11.00	12.65	14.73	17.67	20.75
	国	8.79	10.34	12.12	14.02	16.28	19.27
上体起こし (回数)	市	11.82	14.27	16.78	18.98	20.93	22.81
	県	12.23	14.75	16.45	18.22	20.15	21.82
	国	10.95	13.73	15.25	16.75	18.36	20.21
長座体前屈 (cm)	市	29.42	31.16	33.17	35.41	39.87	42.92
	県	29.42	31.83	33.58	36.26	39.69	43.66
	国	28.53	30.27	32.61	34.80	37.23	39.51
反復横とび (回数)	市	27.81	32.00	36.29	39.99	43.04	44.93
	県	27.76	32.12	35.27	39.46	42.84	45.45
	国	26.25	30.00	33.57	37.13	39.74	42.98
20m シャトルラン (回数)	市	16.89	22.00	29.02	38.00	46.58	49.02
	県	17.12	23.32	28.74	37.87	45.94	53.65
	国	15.33	22.63	28.12	35.62	41.02	49.07
50 m 走 (秒)	市	11.63	11.10	10.53	10.05	9.55	9.18
	県	11.37	10.67	10.22	9.72	9.31	8.91
	国	11.87	10.91	10.42	9.89	9.58	9.13
立ち幅とび (cm)	市	109.39	121.83	132.11	140.50	152.97	159.75
	県	111.99	122.84	132.13	142.18	152.89	163.19
	国	106.37	119.42	129.42	138.30	146.77	155.64
ソフトボール 投 げ (m)	市	6.07	7.53	9.45	11.41	13.48	15.59
	県	6.54	8.52	10.32	12.62	14.99	17.31
	国	5.80	8.14	9.89	12.10	14.58	17.41

※ 県の平均値は平成24年度

※ 国の平均値は平成24年度

中学校

性別	男			女			
	1 年	2 年	3 年	1 年	2 年	3 年	
握 力 (kg)	市	22.66	27.85	34.36	20.91	23.40	24.63
	県	24.11	30.19	35.66	21.97	24.28	26.14
	国	24.71	30.62	35.66	22.06	24.42	25.63
上体起こし (回数)	市	24.88	29.10	31.81	22.75	25.03	26.40
	県	25.08	29.36	31.38	22.00	24.66	26.05
	国	24.48	27.79	29.89	20.51	23.52	24.23
長座体前屈 (cm)	市	41.23	45.61	51.77	44.99	47.62	49.53
	県	41.78	47.83	51.17	46.06	48.51	50.92
	国	39.23	43.91	46.95	42.23	44.57	46.26
反復横とび (回数)	市	47.81	51.29	54.01	44.71	44.93	46.16
	県	49.69	53.59	55.90	45.67	47.10	47.90
	国	49.38	52.72	55.19	44.45	46.76	47.36
20m シャトルラン (回数)	市	66.05	82.95	89.29	51.87	57.17	57.56
	県	70.68	90.04	95.89	53.48	62.17	61.62
	国	71.98	87.67	95.70	51.94	61.23	60.08
50 m 走 (秒)	市	8.65	7.95	7.43	9.05	8.80	8.73
	県	8.44	7.79	7.40	8.97	8.67	8.56
	国	8.49	7.88	7.50	9.08	8.73	8.66
立ち幅とび (cm)	市	173.92	193.11	209.24	161.53	167.42	170.02
	県	180.18	201.17	215.36	164.75	173.09	176.77
	国	181.99	199.27	213.85	164.25	171.74	173.90
ハンドボール 投げ (m)	市	17.17	20.12	23.09	11.37	12.23	13.73
	県	18.09	21.70	24.40	11.74	13.37	14.67
	国	18.55	21.49	23.93	11.85	13.56	14.29

※ 県の平均値は平成24年度
 ※ 国の平均値は平成24年度

②体位平均値（平成 25 年度 市原市）

小学校 男子

区 分	1 年	2 年	3 年	4 年	5 年	6 年
身長 (cm)	116.1	122.5	128.6	133.3	138.8	144.8
体重 (kg)	21.5	24.7	28.0	30.9	35.4	39.6
座高 (cm)	64.7	67.9	70.7	72.7	75.2	77.8

小学校 女子

区 分	1 年	2 年	3 年	4 年	5 年	6 年
身長 (cm)	115.3	121.5	127.5	130.4	140.0	146.1
体重 (kg)	21.1	23.8	26.9	30.6	34.8	39.2
座高 (cm)	64.3	67.3	70.1	72.9	76.1	79.0

中学校

区 分	男 子			女 子		
	1 年	2 年	3 年	1 年	2 年	3 年
身長 (cm)	152.7	159.3	165.2	151.6	155.1	156.3
体重 (kg)	45.2	49.0	54.8	44.4	48.4	50.4
座高 (cm)	81.5	84.7	88.1	82.0	84.1	84.9

IV 生涯學習

1 生涯学習

◇2か年の取組方向

- 1 子どもから高齢者まで幅広い市民の要求に応えられるよう、各種講座の拡充を図ります。
- 2 手軽にいつでも学ぶことができる機会を拡充するとともに、学習の成果を活かすことのできる環境整備を推進します。
- 3 地域における生涯学習の拠点施設として、安全で快適な公民館など、ふれあいの場の整備充実を図ります。
- 4 中央図書館の機能充実を図るとともに、公民館図書室等との連携を強化し、利用者への迅速な資料提供、情報提供に努めます。

◇平成 26 年度実施計画事業

(1) 図書館サービス計画の推進

図書館が知識や情報の発信拠点としての役割を担い、図書館サービスの向上を推進するため、「市原市図書館サービス計画」に基づき、各種事業を実施するとともに、次期計画策定に向け、評価や市民アンケートなどを実施します。

(2) 子ども読書活動推進計画（第二次）の推進

子ども読書活動の環境整備のため、「市原市子ども読書活動推進計画(第二次)」に基づき、各種事業を実施します。

特に主催事業では効果的な実施方法を検討し、内容の充実を図ることで、各イベントの参加者数の増加を図ります。

(3) 読書ボランティア人材バンク制度の活用

読書ボランティア人材バンク制度に登録している読書ボランティアを活用し、市民の読書活動の推進を図ります。

(4) 中央図書館・公民館図書室の資料整備

多種多様な市民ニーズに応じていくため、「図書館・公民館図書室資料整備計画」に基づき、的確な資料を計画的に収集、保存してまいります。

(5) 図書館配本車運行

市内の各読書施設が所蔵する図書を市民が共有できるよう、中央図書館と公民館・コミュニティセンター（計 16 施設）間を週 5 回運行させる通常配本と、希望する団体に年 4 回配本する団体配本を委託により実施します。

(6) 図書館ネットワークシステムの運用

市内の読書施設間を結び、資料の貸出返却、検索及び予約等ができる図書館ネットワークシステムを運用し、図書館利用の推進を図ります。

(7) いちはら市民大学の推進

市民力の向上を目的として生涯学習機会を提供する、「いはら市民大学」を実施します。市勢概要、現代的課題、一般的な教養、専門的な知識、地域の課題解決などに関する講座を、「基礎講座」、「専門講座」、「教養講座」の 3 つのカリキュラムに分類・整備し、2 年制の学習講座として、各部局室や企業・関連団体等と連携を図りながら実施することにより、地域社会の担い手の育成を図ります。

(8) 家庭教育支援

家庭教育学級、子育て学習支援事業、親の学びと交流フォーラム等の事業により、子どもの健全な成長や人格の形成にとって、かけがえのない最も大切な場である家庭での教育が適切に行われるよう、様々な学習機会、相談体制、情報提供の充実を図るなど、保護者と学校、地域、行政が連携して支援します。

(9) 生涯学習成果の発表と活用

市民が自主的な学習成果を発表する場として生涯学習フェスティバルを開催します。その際、より多くの市民の参加を促し、事業の活発化を図ります。また、様々な技術を持つ市民をボランティアで登録し、指導希望者に紹介するサポート事業「まちのせんせい」の利用を促進します。

(10) 公共施設バリアフリー化

市原市バリアフリー基本構想に基づき、公共建築物のバリアフリー化を図ります。

- ・ 公民館（五井公民館、姉崎公民館、八幡公民館）

【資料】

1 公民館

①施設

(平成 26 年 4 月 1 日現在)

公民館名	設置年月日	構造建物延面積	職員数	所在地
八幡公民館	昭和 23 年 6 月 26 日 (昭 47. 3. 25 移転改築)	鉄筋 2 階建 3, 610. 1 m ²	18 人	八幡 1050-1 電話(41)1984
姉崎公民館	昭和 28 年 11 月 3 日 (昭 55. 4. 1 移転改築)	鉄筋 2 階建 2, 148. 1 m ²	14 人	姉崎 2150-1 電話(61)0124
有秋公民館	昭和 55 年 4 月 1 日 (昭 60. 3. 30 増築)	鉄筋 2 階建 1, 691. 7 m ²	12 人	有秋台西 1-3-2 電話(66)0121
市津公民館	昭和 29 年 11 月 3 日 (昭 56. 4. 1 移転改築)	鉄筋 2 階建 1, 895. 2 m ²	12 人	下野 90-1 電話(74)5516
南総公民館	昭和 25 年 12 月 1 日 (昭 54. 4. 1 移転改築)	鉄筋 2 階建 2, 557. 5 m ²	14 人	牛久 520-1 電話(92)0039
鶴舞公民館	昭和 41 年 3 月 31 日	木造平屋建 629. 4 m ²		鶴舞 624 電話(88)2002
加茂公民館	昭和 37 年 3 月 31 日 (元. 4. 1 移転改築)	鉄筋 2 階建 2, 241. 9 m ²	12 人	養老 949-1 電話(98)0033
白鳥公民館	昭和 37 年 11 月 26 日	木造 2 階建 406. 3 m ²		大久保 505-3 電話(96)0279
五井公民館	昭和 53 年 4 月 1 日	鉄筋 2 階建 3, 433. 2 m ²	14 人	五井 5472-1 電話(22)2121
辰巳公民館	昭和 59 年 4 月 1 日	鉄筋 2 階建 1, 800. 4 m ²	13 人	辰巳台西 3-14-1 電話(74)8521
国分寺公民館	平成 2 年 4 月 1 日	鉄筋 2 階建 1, 920. 5 m ²	12 人	南国分寺台 1-2-6 電話(24)1600

※職員数は各公民館指定管理者の職員数である。

②市原市立公民館区分別利用状況(平成26年度)

	主催事業		共催事業		公共事業		教育委員会		貸 館 業								合計					
									学校関係		登録サークル		社会教育団体		会社関係		農商		その他			
体育室	240	8,951	35	2,856	92	9,105	125	2,909	121	2,398	5,982	83,689	29	1,712	32	397	0	0	8,722	87,773	15,378	199,790
会議室	511	8,351	74	1,615	503	9,018	28	441	12	227	2,036	17,847	339	3,415	93	1,606	6	136	2,154	21,436	5,756	64,092
視聴覚室	239	6,632	48	1,664	234	6,042	17	222	29	329	2,874	35,008	45	665	13	196	1	17	2,557	15,389	6,057	66,164
茶室	52	411	2	6	95	874	10	13	0	0	271	1,964	6	31	0	0	0	0	253	1,399	689	4,698
和室	193	3,640	16	200	157	3,138	13	154	27	162	2,215	19,446	101	903	52	650	1	18	1,555	12,134	4,330	40,445
研修室	314	5,691	60	2,042	169	3,363	21	307	10	212	1,558	15,309	245	3,127	35	779	13	159	1,632	17,640	4,057	48,629
調理実習室	127	2,167	41	553	27	547	11	210	28	332	411	4,239	49	744	1	31	4	50	292	3,016	991	11,889
その他	94	2,832	10	382	74	4,378	4	24	4	53	1,267	16,616	115	1,008	24	357	0	0	705	8,792	2,297	34,442
館外	68	2,104	9	328	3	76	0	0	0	0	12	196	0	0	0	0	0	0	15	278	107	2,982
合計	1,838	40,779	295	9,646	1,354	36,541	229	4,280	231	3,713	16,626	194,314	929	11,605	250	4,016	25	380	17,885	167,857	39,662	473,131
比率	4.6%	8.6%	0.7%	2.0%	3.4%	7.7%	0.6%	0.9%	0.6%	0.8%	41.9%	41.1%	2.3%	2.5%	0.6%	0.8%	0.1%	0.1%	45.1%	35.5%		

※事業区分欄の数値・・・左は件数・右は利用者数

③市立公民館図書室利用状況(平成25年度)

館名	貸出人数	貸出冊数
八幡公民館	26,536	89,455
五井公民館	25,512	89,750
姉崎公民館	37,570	124,631
有秋公民館	14,428	50,095
南総公民館	11,733	41,903
市津公民館	11,909	44,867
辰巳公民館	27,167	97,101
加茂公民館	3,724	12,791
国分寺公民館	15,018	40,786
鶴舞公民館	617	1,409
合計	174,214	592,788

④ 地域改善対策集会所施設

集会所名	設置年月日	構造建物延面積	所在地
姉崎集会所	昭和62年3月1日 (平成6年2月28日改築)	木造平屋建 99.6㎡	姉崎764-8
矢田集会所	昭和62年3月31日	木造平屋建 96.8㎡	池和田1316
八幡集会所	平成3年4月24日	木造平屋建 99.3㎡	八幡1364

【資料】

2 中央図書館

(1) 中央図書館及び公民館図書室利用状況

◎ 中央図書館利用状況（平成25年4月1日から平成26年3月31日まで）

- ① 開館日数 284日
- ② 資料貸出日数 284日
- ③ 入館者数
 - 1) 累計 471,684人
 - 2) 平均 1,661人
 - 3) 平日平均 1,538人
 - 4) 土曜平均 1,864人
 - 5) 日曜平均 1,917人
- ④ 図書利用カード交付者数
 - 1) 平成25年度 2,310人
 - 2) 有効登録者数 69,188人
- ⑤ 資料別貸出数（個人貸出）
 - 1) 一般図書 477,697冊 (1,682冊／日)
 - 2) 児童図書 189,700冊 (668冊／日)
 - 3) 青少年図書 8,951冊 (32冊／日)
 - 4) 雑誌 31,362冊 (110冊／日)
 - 5) 外国語図書 1,311冊 (5冊／日)
 - 6) その他図書 122冊 (0.4冊／日)
 - 小計 709,143冊 (2,497冊／日)
 - 7) 視聴覚資料 44,695点 (157点／日)
 - 8) 録音図書 1,269点 (4点／日)
 - 合計 755,107点 (2,659点／日)
- ⑥ 資料別貸出数（団体貸出）
 - 1) 貸出団体延数 271団体
 - 2) 貸出数 20,886冊

◎ 中央図書館及び公民館図書室全体の利用状況

- ① 図書利用カード交付者数
 - 1) 平成25年度 4,306人
 - 2) 有効登録者数 122,362人
- ② 視聴覚資料を除いた図書館資料の貸出数（個人貸出）
 - 1) 中央図書館 709,143冊
 - 2) 公民館 759,104冊
 - 合計 1,468,247冊
 - ※ 図書利用カード交付者一人あたりの貸出数12.0冊／人
- ③ 視聴覚資料を含めた図書館資料の貸出数（個人貸出）
 - 1) 中央図書館 755,107点
 - 2) 公民館 759,104点
 - 合計 1,514,211点
 - ※ 図書利用カード交付者一人あたりの貸出数12.4点／人

(2) 中央図書館及び公民館図書室蔵書資料

① 図書

(平成26年3月31日現在)

館名	総数	個人貸出用							禁帯資料			団体貸出用		
		一般図書	文庫	大活字	児童図書	絵本	青少年図書	外国語図書	郷土	一般参考	児童参考	一般	児童	絵本
中央図書館	681,456	422,706	55,892	2,753	65,198	38,536	12,412	2,797	11,734	20,194	532	16,717	17,217	14,768
姉崎	33,303	18,379	4,132	317	6,361	3,828	—	—	123	163	—	—	—	—
有秋	18,877	10,538	156	—	4,198	3,812	—	—	14	156	3	—	—	—
五井	70,304	41,577	6,752	1	13,394	6,973	—	—	122	1,411	74	—	—	—
国分寺	21,451	11,753	404	46	5,583	3,329	—	—	81	248	7	—	—	—
八幡	35,687	18,976	5,141	—	7,188	3,834	—	—	310	207	31	—	—	—
辰巳	27,030	12,368	1,363	—	8,624	4,326	—	—	47	227	75	—	—	—
市津	24,314	13,353	825	—	5,907	4,056	—	—	23	124	26	—	—	—
南総	34,499	21,353	814	—	5,951	5,217	—	—	456	672	36	—	—	—
加茂	17,402	9,175	144	90	4,660	3,209	—	—	25	96	3	—	—	—
小計	282,867	157,472	19,731	454	61,866	38,584	—	—	1,201	3,304	255	—	—	—
合計	964,323	580,178	75,623	3,207	127,064	77,120	12,412	2,797	12,935	23,498	787	16,717	17,217	14,768

※菊間コミュニティセンター20,843冊、三和コミュニティセンター19,185冊、ちはら台コミュニティセンター29,326冊を除く

② 紙芝居

中央図書館	姉崎	有秋	五井	国分寺	八幡	辰巳	市津	南総	加茂	小計	合計
2,253	120	118	356	171	198	129	163	236	62	1,553	3,806

※菊間コミュニティセンター202冊、三和コミュニティセンター100冊、ちはら台コミュニティセンター218冊を除く

③雑誌(中央図書館のみ)

タイトル	冊数
255	37,704

④視聴覚資料(中央図書館のみ)

カセットテープ	C D	ビデオテープ	DVD	録音図書	合計
722	4,130	5,092	1,776	551	12,271

⑤資料区分別蔵書

	総記	哲学	歴史	社会科学	自然科学	技術	産業	芸術	言語	文学	その他	合計
中央図書館	23,920	23,422	62,024	107,958	49,303	57,505	24,619	56,665	11,473	210,194	106,601	733,684
姉崎	257	433	1,802	1,657	1,870	2,343	864	1,993	327	17,929	3,948	33,423
有秋	258	309	1,003	957	1,034	1,431	430	1,024	260	8,359	3,930	18,995
五井	1,225	1,717	4,983	9,286	4,412	3,704	1,494	4,175	982	31,353	7,329	70,660
国分寺	228	300	1,458	1,750	1,848	1,557	484	1,415	249	8,833	3,500	21,622
八幡	403	561	1,903	1,542	1,677	2,445	839	2,056	394	20,033	4,032	35,885
辰巳	409	472	1,446	1,388	1,789	1,981	795	2,076	438	11,910	4,455	27,159
市津	288	373	1,484	1,491	1,630	1,816	628	2,116	241	10,191	4,219	24,477
南総	609	565	2,727	3,057	2,203	2,381	976	2,999	458	13,307	5,453	34,735
加茂	77	275	1,264	903	1,435	1,322	412	1,008	144	7,353	3,271	17,464
小計	3,754	5,005	18,070	22,031	17,898	18,980	6,922	18,862	3,493	129,268	40,137	284,420
合計	27,674	28,427	80,094	129,989	67,201	76,485	31,541	75,527	14,966	339,462	146,738	#####

(注) 中央図書館紙芝居・雑誌及び公民館図書室紙芝居を含む。

中央図書館の「その他」には視聴覚資料を含む。

※菊間コミュニティセンター21,045冊、三和コミュニティセンター19,285冊、ちはら台コミュニティセンター29,544冊を除く

⑥視聴覚資料

資料区分 請求記号	カセット	C	D	資料区分 請求記号	ビデオ	DVD	資料区分 請求記号	録音図書	合 計
0 音楽総記	0		12	0 総 記	151	237	0 総 記	34	
1 クラシック	47		1,013	1 哲学・宗教	30	8	1 哲 学	2	
2 ポピュラー	168		2,009	2 伝 記	935	213	2 歴 史	11	
3 純邦楽	24		113	3 社会科学	267	89	3 社会科学	17	
4 その他	28		115	4 自然科学	506	138	4 自然科学	9	
5 演劇芸術	30		148	5 技 術	378	109	5 技 術	5	
6 文芸口頭	291		158	6 産 業	111	25	6 産 業	0	
7 教育学習	17		10	7 芸術一般	2,513	947	7 芸 術	6	
8 自然効果	0		109	8 言 語	30	1	8 言 語	1	
9 児 童	117		443	9 文 学	171	9	9 文 学	466	
合 計	722		4,130	合 計	5,092	1,776	合 計	551	12,271

(3)視聴覚ライブラリー

①保有機材

(平成26年4月1日現在)

機 材 名	数 量	機 材 名	数 量
16ミリ映写機	8 台	暗 幕	21 枚
液晶プロジェクター	3 台	スクリーン	7 枚
O H P	1 台	ワイヤレスアンプ	3 台

②保有教材

(平成26年4月1日現在)

種 類	数 量
16ミリフィルム	173 本
ビデオテープ (VHS)	434 本
D V D	310 本

③視聴覚機器利用状況（件）

貸出機材	貸出件数
16ミリ映写機	5
液晶プロジェクター	87
ワイヤレスアンプ	69
暗幕	66
スクリーン	75
合計	302
16ミリフィルム	14
ビデオテープ	52
DVD	150
合計	216

④視聴覚機器公共施設等団体利用状況（件）

	団体	貸出件数
学校教育	保育所	39
	幼稚園	5
	小学校	15
	中学校	1
小計		60
社会教育	公民館	31
	地域子ども会	14
小計		45
その他	高齢者施設	5
	市民団体	67
小計		72
合計		177

⑤ライブラリー利用団体参加人数

種別	参加人数
大人（20歳以上）	4,795人
子ども（20歳未満）	6,297人
合計	11,092人

【資料】

3 生涯学習センター

生涯学習センターは、市民の生涯学習及び交流の場を提供するとともに、生涯学習活動を総合的に支援し、地域社会を支える人づくりを推進するための施設です。

(1) 名称及び位置

- ①名称 市原市生涯学習センター
- ②設置場所 市原市五井中央西1丁目1番地25 サンプラザ市原10階

(2) 主な事業内容

①生涯学習機会の提供

(ア)「いちほら市民大学」の実施

市民力の向上を目的として生涯学習機会を提供する、「いちほら市民大学」を実施します。市勢概要、現代的課題、一般的な教養、専門的な知識、地域の課題解決などに関する講座を、各部局室や企業・関連団体等と連携を図りながら実施することにより、地域社会の担い手の育成を図ります。

(イ) パフォーマンスコース

ダンスや体験活動など、様々な身体表現活動を通して自己肯定感やコミュニケーション能力、創造力を高め、「思い」を「行動」に移せる人間に成長するための学習を行います。

②生涯学習相談及び情報提供

「学びたいがどのような施設やカリキュラムがあるのか」「学んだ成果を活かせる場はないか」「指導者を探している」などの学習相談に対応し、生涯学習を始めるきっかけをつかんだり、より広く深く学習活動を進めていけるよう、生涯学習情報を提供しながら、総合的に学習活動を支援します。

③学習成果発表の場の提供

市民の生涯学習成果の発信や発表を支援し、人材活用の活性化を図ります。

(3) 施設の概要

①学習室

定員30名、1人1台パソコンを完備しており、様々な学習講座に対応可能。

②インターネットスペース

インターネット接続パソコンを6台設置しており、学習情報を自由に検索できる。(※インターネット検索にのみ、ご使用いただけます)

③冊子情報コーナー

生涯学習に関する各種情報や学習施設についてのちらし・パンフレットを設置。

④交流コーナー・ミーティングスペース

資料の閲覧や学習活動のためのミーティングを自由に行うことができる。

(4) 開館日・開館時間

①開館日

月曜日及び年末年始を除く日（月曜日が祝日の場合は開館し、翌平日に休館）

②開館時間

8：30～19：00（ただし、土日、祝日は17：00まで）

(5) 利用者数（主催事業参加者数含）

25年度【7月（開設月）～3月】

利用目的	利用者（人）
講座等（延べ人数）	3,075
インターネットスペース	95
交流スペース	384
学習相談	191
その他	750
計	4,495

V 青少年の健全育成

1 子ども・青少年の健全育成

◇2か年の取組方向

- 1 家庭、学校、地域社会が一体となり、心身ともに豊かな人間形成が図れるよう、青少年健全育成の充実をめざします。
- 2 青少年相談や薬物乱用防止の啓発など、非行化防止活動の充実を図ります。
- 3 授業終了後に適切な遊びや生活することができる場を整備し、異年齢児童の集団活動を通じて、個性豊かで健全な人間関係が図れるよう支援します。

◇平成26年度実施計画事業

(1) 青少年育成団体の支援

青少年の健全育成を推進する各種青少年育成団体などへの助成を行います。

(2) 地域ぐるみの青少年健全育成活動の推進

青少年育成地区民会議や学区民会議など、地域で活動している団体へ活動費の助成を行います。

(3) 青少年非行化防止活動の推進

- ・きめ細やかな補導活動により、非行の早期発見に努めます。
- ・非行化防止の意識化を図るため、薬物乱用防止教室等の支援活動を充実します。
- ・相談者の気持ちを受け止め、共に考え、的確に関係機関への紹介ができるよう「子ども・若者総合相談」の充実を図ります。
- ・生活安心メールの配信により、不審者情報を共有できるネットワークの構築を図り子ども達の安全確保に努めます。

(4) 公共建築物バリアフリー化

市原市バリアフリー基本構想に基づき、青少年会館のバリアフリー化を図ります。

2 青少年育成・指導

(1) 青少年指導センター

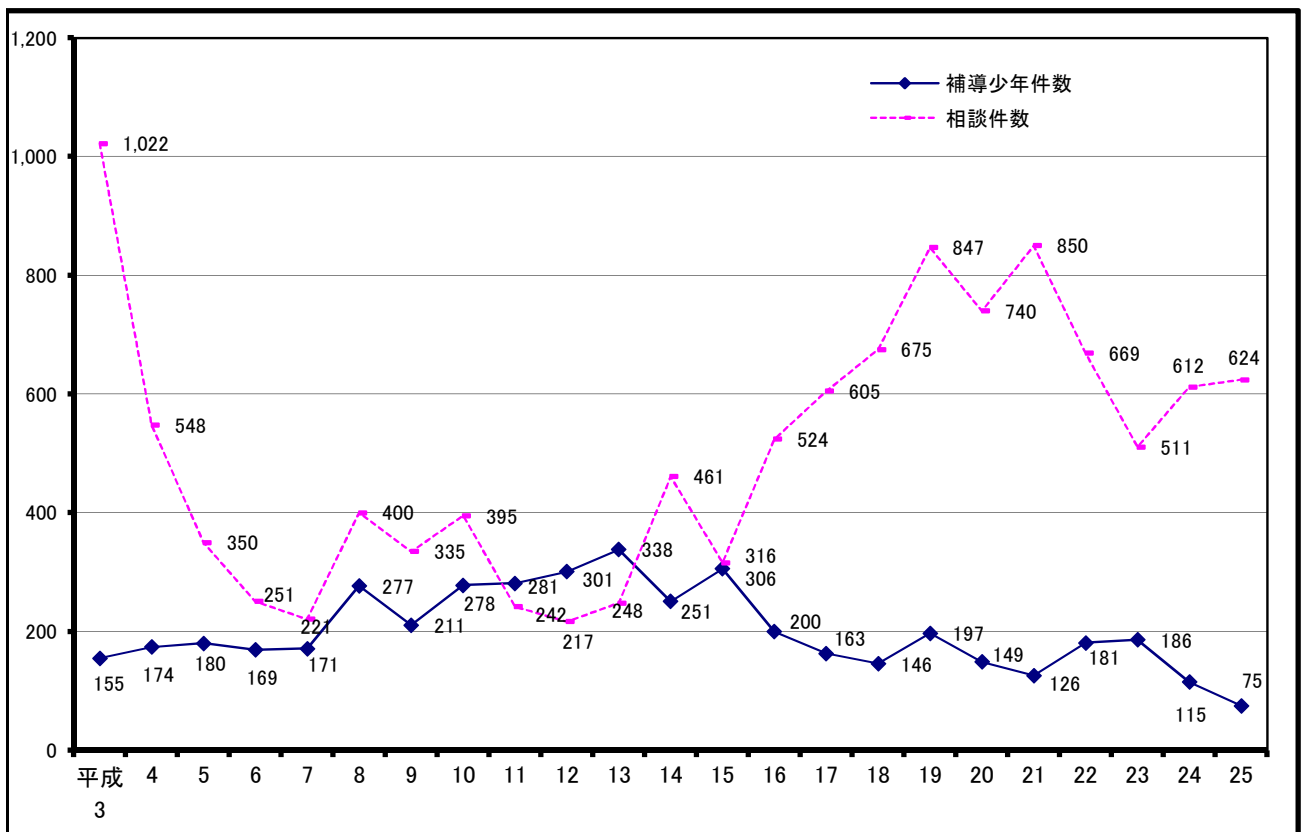
青少年の非行防止に関する総合的な実践活動を推進するため昭和47年7月1日に設置した。

施設の概要 所在地 市原市八幡海岸通1969-44
 建 物 建築面積 342.68㎡ 1階 事務室、所長室
 2階 面接室、会議室

①補導少年の行為、学職別状況 (平成25年度) (単位：人)

行為	小学校		中学校		高 校		その他の学生		有 職		無 職		合 計
	男	女	男	女	男	女	男	女	男	女	男	女	
喫煙・飲酒					1				2				3
自転車二人乗り	4		14	4	29	9				2			62
怠学・怠業													
原付二人乗り・ノーヘル													
不健全娯楽			7	3									10
その他													
合 計	4		21	7	30	9			2	2			75

② 補導少年の数・相談件数年度別推移



③ 少年相談状況

学職別・内容別・相談件数（平成25年度）

学 職		小学生		中学生		高校生		有職少年		無職少年		その他		25年度累計			割合
		男	女	男	女	男	女	男	女	男	女	男	女	件	%		
相 談 内 容	本人に関するもの																
	凶器所持														0	0.0	
	盗み・恐喝	9	5	34	1	2								45	6	51	8.2
	家出・外泊	7	5	28	10	1	2							36	17	53	8.5
	薬物・飲酒・タバコ			2	1									2	1	3	0.5
	神経・精神	2			8				2	2			1	4	11	15	2.4
	身体・発育		2												2	2	0.3
性・異性				3	1								1	3	4	0.6	
及	家庭に関するもの																
	家族関係	4	21	13	8	1	3			1				19	32	51	8.2
	家庭内暴力	5	1	4		4				3				16	1	17	2.7
	虐待	6	7	2	2									8	9	17	2.7
	しつけ	1		1	2	1	6							3	8	11	1.8
金 銭			4										4		4	0.6	
び 件 数	社会・学校に関するもの																
	規則一般・校則等	24		67	7	2				1				94	7	101	16.2
	学業・進路			1										1		1	0.2
	交 友	2		5	1		1							7	2	9	1.4
	いじめ			4	14									4	14	18	2.9
	怠学・怠業	3		6		1								10		10	1.6
	不登校・不就労	3	5	6	1	1								10	6	16	2.6
暴 行	11		170	2	3				9				193	2	195	31.3	
刑 罰 行 為			3										3		3	0.5	
そ の 他	19	8	9	5	2								30	13	43	6.9	
男女別 計		96	54	359	65	19	12		2	16		1	490	134	624		
学職別 計		150		424		31		2		16		1		624			
割 合 (%)		24.0		67.9		5.0		0.3		2.6		0.2		100.0			

(2) 市原青少年会館

所在地	市原市八幡 1126-1 ☎ (43) 3651
規模・利用定員	330 人
敷地面積	2,462 m ²
構造 延べ床面積	鉄筋コンクリート 2 階建 1,496.91 m ² (1 階 735.13 m ²) (2 階 736.17 m ²) (PH 25.61 m ²)
設置年月日	昭和 54 年 4 月 1 日

施設内容

室名	面積 (m ²)	室名	面積 (m ²)
集会室	173.4	小会議室	27.0
学習室	173.4	事務室	94.5
音楽室	94.5	相談室	18.0
美術室	67.5	管理人室	48.0
クラブ室	54.0	その他	697.61
和室	33.8		
保健室	15.2	計	1,496.91

青少年会館利用状況 (単位：人)

区分	平成 25 年度	
利用者総数	36,216	
性別	男	15,386
	女	20,830
青少年	5,565	
一般	30,651	

青少年会館部屋別利用状況 (上段：利用件数、下段：利用者数 単位：人)

	集会室	クラブ室	会議室	和室	音楽室	美術室	学習室	合計
25 年度	731	264	418	124	603	235	412	2,787
	16,372	2,890	2,072	1,466	7,675	3,001	2,740	36,216

VI 文化振興と 文化財保護

1 市民文化

◇2か年の取組方向

- 1 市民の文化活動を支援し、文化芸術を鑑賞する機会や発表の場を提供するとともに、地域の伝統行事の振興や後継者の育成を図ります。
- 2 文化財の調査・整理を計画的に進め、歴史的遺産の保存や活用を図ります。
- 3 本市にゆかりのある芸術家の作品などの美術資料について、企画展やロビー展示のほか、様々な機会を通じてその振興に努めます。

◇平成 26 年度実施計画事業

(1) 市民会館改修

市民の文化芸術活動の拠点としての市民会館について、適切な利用環境を提供するため、老朽化の進む施設の修繕を行います。

(2) 文化財マスタープラン策定

各種文化財を総合的に把握・整理し、あわせて保存・活用するための文化財マスタープラン策定に向けた内部検討を行います。

(3) 文化財調査及び整理・報告

史跡上総国分寺跡・史跡上総国分尼寺跡を中心とする国分寺台地区及び市内各所の遺跡群から発掘された遺物の整理作業を行うとともに、報告書を刊行し、成果を公表します。

2 文化財保護

(1) 国指定文化財

(平成26年7月1日現在)

文化財名	指定年月日	所有者	所在地
西願寺阿弥陀堂 附厨子	大正 5年 5月24日 昭和30年 6月22日	西願寺	平蔵
鳳来寺観音堂	昭和 6年12月14日	鳳来寺	吉沢
飯香岡八幡宮本殿	昭和29年 9月17日	飯香岡八幡宮	八幡
上総国分寺跡	昭和 4年12月17日 昭和46年 6月29日 昭和54年12月22日	市原市他	惣社
上総国分尼寺跡	昭和58年 8月30日 昭和61年 1月23日	市原市他	国分寺台中央

(2) 県指定文化財

文化財名	指定年月日	所有者	所在地
飯香岡八幡宮の夫婦銀杏	昭和10年 7月12日	飯香岡八幡宮	八幡
木造地藏菩薩坐像	昭和33年 4月23日	山口地区	山口
木造聖観世音菩薩立像	〃	蓮蔵院	引田
木造聖観音立像	昭和37年 5月 1日	日光寺	風戸
鶴峯八幡の神楽	昭和39年 4月28日	鶴峯八幡宮十二座神楽保存会	中高根
木造金剛力士立像	昭和40年 4月27日	橘禅寺	皆吉
木造薬師如来坐像及び 両脇侍立像 附神将立像	〃	〃	〃
飯香岡八幡宮拝殿	昭和41年 5月20日	飯香岡八幡宮	八幡
市原の柳楯神事	昭和41年12月 2日	柳楯神事保存会	市原他
府中日吉神社本殿	昭和42年12月22日	府中日吉神社	能満
二子塚古墳	昭和43年 4月 9日	姉崎神社	姉崎
大塚ばやし	昭和45年 1月30日	大塚ばやし保存会	海保
大福山自然林	昭和47年 1月18日	白鳥神社	石塚
姉崎天神山古墳	昭和48年 3月 2日	菅原神社	姉崎
高滝神社の森	昭和53年 2月28日	高滝神社	高滝
小湊鉄道蒸気機関車	昭和55年 2月22日	小湊鉄道(株)	五井中央東
木造薬師如来坐像及び 両脇侍立像三軀	昭和62年 2月27日	称禮寺	上高根
神門5号墳	平成元年 3月10日	市原市	惣社
漆塗金銅装神輿	平成 6年 2月22日	飯香岡八幡宮	八幡
江子田金環塚古墳出土一括遺物	平成 9年 3月21日	市原市教育委員会	能満
上高根の三山信仰	平成13年 3月30日	上高根敬愛講社	上高根
椎津のカラダミ	平成19年 3月16日	椎津青年会	椎津

(3) 市指定文化財

(平成26年7月1日現在)

文化財名	指定年月日	所有者	所在地
木造薬師如来坐像	昭和43年4月25日	法行寺	大作
木造薬師如来坐像	〃	薬王寺	不入斗
鑄造三尊形本地仏懸仏	〃	古敷谷地区	古敷谷
大太刀	〃	飯香岡八幡宮	八幡
石造十三重塔	〃	泰安寺	海士有木
熊野神社の大銀杏	〃	熊野神社	金剛地
両界大日如来坐像	昭和47年7月20日	光厳寺	大和田
不動明王坐像	〃	〃	〃
姫宮古墳	〃	市原市	菊間
菊間天神山古墳	〃	個人	〃
吉野1号墳	〃	個人	西国吉
根本神社の神楽	〃	根本神社神楽保存会	馬立他
奈良の大仏	昭和49年6月10日	本泉寺他 32 名	奈良
奈良本泉寺のシイ巨木群	〃	本泉寺他 1 名	〃
常住寺の五輪塔・宝篋印塔附板碑	昭和54年3月10日	常住寺	中高根
将門塔	〃	市原市	惣社
木造釈迦如来坐像	〃	竜溪寺	石川
牛久ばやし	〃	牛久ばやし保存会	牛久
養老川西広板羽目堰	〃	養老川西広板羽目堰保存会	西広
高滝神社社殿附末社社殿	昭和55年12月1日	高滝神社	高滝
薬王寺の算額	昭和60年4月1日	薬王寺	不入斗
国分寺薬師堂附厨子	昭和62年3月1日	国分寺	惣社
真高寺山門	〃	真高寺	飯給
鶴窪古墳	昭和63年8月15日	市原市	姉崎
当世具足11領及び残欠一括	平成元年7月8日	飯香岡八幡宮	八幡
木造阿弥陀如来坐像	平成4年6月16日	医光寺	西国吉
木造聖観音菩薩及び二天立像	〃	法泉寺	武士
木造聖観音菩薩坐像	〃	常德院	山木
八幡神社社殿附棟札	平成7年3月7日	八幡神社	菊間
医王寺石造宝篋印塔	〃	医王寺	畑木
木造不動明王坐像	〃	円満寺	今富
銅造阿弥陀如来立像	〃	非公開	非公開
木造十一面観音立像	〃	長栄寺	宿
六孫王原古墳	〃	市原市他	姉崎
旧小倉家住宅	平成8年4月3日	市原市	
円満寺石造宝篋印塔	平成9年3月31日	円満寺	今富
木造隨身立像	〃	八幡神社	菊間
木造千手観音菩薩坐像	〃	森厳寺	海保
木造地藏菩薩立像	〃	秀善寺所有 龍源寺保管	馬立

文化財名	指定年月日	所有者	所在地
光善寺石燈籠	平成16年3月31日	光善寺	市原
祭囃子（五井新田祭囃子）	〃	五井新田祭囃子保存会	五井新田
薬王寺浮彫六地藏石幢	平成16年4月30日	薬王寺	不入斗
木造金剛力士像(阿形)附木造金剛力士像(吽形)	平成18年8月28日	国分寺	惣社
木造如来坐像	〃	寿福寺	喜多
积蔵院文書	平成20年5月30日	积蔵院	能満
人面付土器	平成22年6月25日	市原市	能満
刑房私印	平成22年6月25日	市原市	能満
上総姉崎領谷田之郷御縄打水帳 附同写本	平成23年3月28日	個人	非公開
灰釉花文浄瓶	平成24年12月27日	市原市	能満
山倉1号墳出土埴輪	平成24年12月27日	市原市	能満

(4) 史跡上総国分尼寺跡展示館概要

史跡上総国分尼寺跡環境整備事業のうち、平成2年度から平成4年度にかけて文化庁の「史跡等活用特別事業（ふるさと歴史の広場）」の補助対象事業として建設したガイダンス施設・復元中門等、及び平成5年度から平成8年度にかけて文化庁の「地域中核史跡等整備特別事業」の補助対象事業として建設した復元回廊等を一般公開している。

名 称	史跡上総国分尼寺跡展示館
所在地	国分寺台中央3丁目5番地2

①建設の目的

市原市が古代上総国の政治・文化の中心地であったことを象徴する文化遺産である国指定史跡上総国分尼寺跡を保存継承することにより、郷土の歴史や文化を再認識し、追体験する場として活用するとともに、新たな地域文化の創造に役立て、ゆとりのある個性的な街づくりに活用する。

②展示館の概要

鉄筋コンクリート造り、平屋建て、延床面積 320.11 m²。

史跡の見学に先立ち、映像や模型・レプリカ・出土遺物・パネル等の展示によって、国分寺が造られた時代背景や史跡の内容、特徴などを分かりやすく解説する案内施設である。

これまでの博物館と異なり、野外の整備された史跡と映像・展示を結び付けた施設であることが特徴で、ビデオ上映に引き続き、上総国分尼寺復元模型（直径4.5mの八角形）を使った照明・ナレーションによる国分尼寺の仕組みの解説、模型の回転、液晶ガラスの瞬間的透過による野外の整備された史跡と模型との対照といった一連の演出を、コンピューター制御で楽しみながら学べるように工夫している。

③復元中門の概要

木造平屋建て、切り妻造り、本瓦葺き、八脚門。間口9.9m、奥行き5.4m、高さ約7.2m、建築面積53.5m²。

基壇は側面に瓦を積み、上面に甃を敷き並べた瓦積み基壇。礎石は蛇紋岩自然石。木材はヒノキ・ケヤキ・ヒバ等。瓦の文様は出土瓦にならい、各種約5,066枚使用。

木部表面はヤリガンナ仕上げ、ベンガラ塗り（赤色）。ただし、木端は黄土塗り（黄色）、金剛柵は緑青塗り（緑色）。壁の仕上げは漆喰塗り（白色）。

④復元回廊等の概要

木造平屋建て、本瓦葺き、中間左右折れ回り23間（東76.2m、西76.5m）、染間1間（3.75m）、高さ約4.9m、屋根面積1,108 m²、屋根瓦各種42,335枚、瓦積み基壇上面の甃は8,800枚使用。礎石及び狭間石には蛇紋岩自然石。使用木材・塗装は中間と同様。金堂基壇は高さ86cm、面積579 m²、上面甃敷（3,510枚）で須弥壇は凝灰岩で復元。玉砂利敷の内庭には、中門・金堂基壇方向に瓦敷きの参道や金銅製の灯籠が復元されている。

中門・回廊・金堂で構成される金堂院が、中門・回廊や金堂基壇と共に地下遺構の真上に天平時代の規模・構造・様式で復元することによって、国分尼寺跡の宗教施設としての象徴性を表現し、史跡の空間的広がりを視覚的に体験できるようにするとともに、古代建築の力強い構造美を鑑賞できるようにしている。

(5) 市原市埋蔵文化財調査センター

市原市は、「王賜」銘鉄剣あるいは上総国分寺跡に代表されるように、市内各地に古代人の残した遺跡が数多く存在している地域であり、宅地造成や交通網の整備などの開発行為に伴い発掘調査を実施する機会も多い。

このような中で、発掘品の整理作業の促進を図るとともに、市原市における埋蔵文化財の総合的調査・研究、出土遺物の収蔵保管及び教育普及活動の場として、平成2年度に埋蔵文化財調査センターを設立した。

また、埋蔵文化財調査センターのエントランスホールでは、教育普及活動の一環として、市内で出土した「王賜」銘鉄剣のレプリカや代表的な遺物の一部を、月曜日から金曜日まで(9:00～17:00、ただし、祝日と年末年始を除く)展示・公開している。

①業務内容

ア 埋蔵文化財の調査研究

イ 出土した文化財及び調査記録等の資料の整理、収蔵

ウ 埋蔵文化財を活用した普及啓発活動

②エントランスホール展示品一覧

ア 縄文時代

西広貝塚・祇園原貝塚などから出土した土器・石器をはじめ、土偶・土版・石棒・骨角貝製品、能満上小貝塚出土のイノシシ形土製品など。

イ 弥生時代

三島台遺跡出土の人面付土器(市原市指定有形文化財)、天神台遺跡出土の小銅鐸、根田代遺跡・山田橋大山台遺跡・長平台遺跡などから出土した土器など。

ウ 古墳時代

神門3号墳・南中台遺跡などから出土した土器、山倉1号墳出土の円筒埴輪、御産目浅間神社古墳出土の動物形埴輪、金環塚古墳出土の勾玉他玉類、五所四反田遺跡出土の木製農具など。

エ 歴史時代

平安時代銅印「刑房私印」(市原市指定有形文化財)など。

③レプリカ

「王賜」銘鉄剣の出土時・現状・復元の3点、山倉1号墳出土の筒袖の人物埴輪、諏訪台古墳群出土の盤龍鏡、山王山古墳出土の銀装単龍式環頭大刀、二子塚古墳出土の銀製耳飾など市内出土重要遺物のレプリカ。

④パネル

西広貝塚貝層接状剥離パネル、山倉1号墳出土の人物埴輪群像写真パネル、市内の主要遺跡分布図や、遺跡・遺物の解説文パネルなど。

⑤施設の概要

ア 所在地	市原市能満1489番地
イ 構造	鉄筋コンクリート造り2階建て
ウ 敷地面積	約 4,000㎡
エ 建築面積	1,612.32㎡
オ 延床面積	2,557.18㎡

(1階 = 1,571.02㎡、2階 = 970.49㎡、塔屋 = 15.67㎡)

⑥施設内容

ア 1階

- ・応接室 (30.03㎡)
- ・事務室 (59.43㎡)
- ・資料準備室 (99.75㎡)
- ・研究室 (41.77㎡)
- ・エントランスホール (134.62㎡)

市内から出土した主要な遺物の展示とセンターの紹介をする。

- ・整理室 (234.84㎡)
遺跡から発見された遺物の水洗・注記・復元などを行う。
- ・製図室 (76.36㎡)
遺跡から発見された遺構・遺物の図の浄書(トレース)を行う。
- ・一般収蔵庫 (491.10㎡)
出土遺物を収蔵・保管する。
- ・特別収蔵庫 (37.37㎡)
水槽を配置し、出土木製品を収蔵・保管する。
- ・その他の部屋 (365.75㎡)
倉庫・休憩室・更衣室・撮影室・暗室・シャワー室など。

イ 2階

- ・フィルム保管庫 (31.84㎡)
発掘現場や、遺物を撮影したフィルム・写真類を収納・保管する。
- ・図面保管庫 (50.20㎡)
発掘現場で測量・実測した図面類、遺物を実測した図面類及び報告書作成のためにトレースした図面類などを収納・保管する。
- ・書庫 (78.51㎡)
本市及び全国各地で発行された発掘調査報告書など書籍類を収納・保管する。
- ・一般収蔵庫 (488.77㎡)
1階の一般収蔵庫と同様。
- ・特別収蔵庫 (31.98㎡)
鉄剣・鉄刀などの金属製品を収蔵・保管する。
- ・会議室 (95.30㎡)
会議・研修・講座などに使用する。
- ・その他の部屋 (193.89㎡)
鉄器処理室・空調機室・便所。
- ・塔屋 (15.67㎡)

ウ 平成13年度増設

- ・整理棟 (384.37㎡)
- ・文化財収蔵庫 (273.19㎡)

3 文化振興

(1) 市民会館

所在地 市原市惣社1-1-1
敷地面積 19,870㎡
建築面積 6,426㎡
延床面積 11,802㎡
起 工 昭和47年1月26日
竣 工 昭和49年3月31日
開 館 昭和49年5月29日
総 工 費 1,513,682 千円
構 造 鉄筋コンクリート造
(一部鉄骨鉄筋コンクリート造)
会議室棟 地上4階、塔屋2階
ホール棟 地下1階、地上3階

○ 延床面積 (単位：㎡)

階	会議室棟	ホー ル 棟
PH2階	41	(階段室) 390
PH1階	188	
4階	883	
3階	774	926
2階	751	2,933
1階	826	3,277
B1階	—	813
各棟合計	3,463	8,339
合 計	11,802	

○ 施設概要

区分	階 別 施 設	施 設 の 概 要
会 議 室 棟	1階 レストラン 厨 房 受付相談 事 務 室	40席
	2階 会 議 室	第一会議室 (洋室) 収容人員 42人 第二 " " " 42人 第三 " " " 42人 和室1 " 30人 茶室 (水屋根付) " 10人
	3階 会 議 室	大会議室 (洋室) 収容人員 81人 和室2 " 10人
	4階 宴 会 場 パントリー	第一宴会室 25席 第二 " 25席 第三 " 25席 第四 " 25席
ホ ー ル 棟	・ 大ホール	固定席 1,527席 身障者席 4席
	・ 小ホール	固定席 491席 身障者席 2席
	地下1階 奈落	倉 庫
	1階 楽 屋	第一楽屋 収容人員 18人 第二 " " 13人 第三 " " 3人 第四 " " 3人 第五 " " 7人 第六 " " 7人
	浴 室	男性用 1室 女性用 1室
	切符売場 事 務 室	
	2階 楽 屋	第七楽屋 収容人員 7人 第八 " " 7人
	3階 楽 屋 楽屋受付	第九楽屋 収容人員 3人 第十 " " 3人 1室

○ 会館利用状況

区分 年度	大ホー ル							小ホー ル						
	件数					日数	回数	件数					日数	回数
	演劇	音楽	舞踊	その他	計			演劇	音楽	舞踊	その他	計		
23	6	37	18	148	209	187	445	4	46	8	136	194	179	325
24	3	58	29	99	189	158	380	2	48	5	130	185	161	320
25	5	10	15	95	125	106	253	0	14	3	84	101	88	175

年度	区分	会議室（件）	宴会室（件）
23		1,681	162
24		1,728	169
25		1,774	172

○ 会館文化事業

年度	事業名	実施月日	事業名	実施月日
23	ピンクレディコンサート	23年 5月21日	市原市小学校音楽発表会	23年11月 1日
	ふるさと芸能フェスタ	5月22日	市原市中学校音楽発表会	11月 2日
	出前講座サイエンスショー	6月22日	市民の日記念行事 夢の架け橋	11月 3日
	郷ひろみコンサート	6月26日	市民活動フェスタin市原	11月23日
	サウンド・ホライズン	7月 2日	文化祭 民舞大会	11月27日
	市原フィルオーケストラ	7月10日	文化祭 郷土芸能大会	11月27日
	氷川きよしコンサート	8月 3日	男女共同参画フォーラム	12月10日
	親子劇場 忍玉乱太郎	8月21日	第31回市民コンサート	12月11日
	つくってあそぼ!	9月 4日	文化祭 バレエ公演	12月17日
	落語 桂三枝独演会	9月16日	文化祭 ハワイアンフラ祭り	12月18日
	榎原敬之コンサート	9月24日	倉木麻衣コンサート	24年 1月21日
	明治大学マンドリンコンサート	9月25日	出前寄席「三遊亭小円楽」	2月 4日
	文化祭 三曲大会	9月25日	親子のための音楽の絵本	~ 5日
	八幡公民館 ふれあい演芸会	9月26日	秋川雅史コンサート	2月 5日
	戸田コミュニティ県民の日記念	10月 1日	いちはら名人寄席	2月10日
	いちはら食のフェスティバル	10月 2日	市原市合唱連盟「次世代に伝えるふるさとの歌」	2月25日
	文化祭 古典舞踊大会	10月15日	市原市合唱連盟「次世代に伝えるふるさとの歌」	2月26日
	文化祭 民謡秋まつり	10月15日	ふるさと芸能フェスタ(追加)	3月11日
	文化祭 合唱祭	10月16日	ストリートダンスイベント	3月18日
	文化祭 謡曲大会	10月16日	ZONE	
	One's Oneこんさーと	10月23日	文化講演「乙武・宗次郎」	3月23日
			バックステージツアー	3月25日

24	kotokoコンサート 郷ひろみコンサート 出前講座 サイエンスショー ミュージカルおもいでぼろぼろ 氷川きよしコンサート しまじろうコンサート ストリートダンスイベント ZONE 文化祭 三曲大会 One's Oneこんさと 市原フィルハーモニー演奏会 古典芸能TAO 2012 文化祭 合唱祭 文化祭 民謡秋まつり 文化祭 古典舞踊大会 文化祭 謡曲大会	24年 5月 3日 6月10日 6月12日 ~ 13日 7月14日 8月 5日 8月19日 9月 9日 9月23日 9月23日 10月 7日 10月12日 10月13日 10月13日 10月14日 10月14日	いちはらふるさと歌謡コンサート スキマスイッチコンサート 市原市中学校音楽発表会 市原市小学校音楽発表会 夢の架け橋コンサート 文化祭 民舞大会 文化祭 郷土芸能大会 文化講座 市民コンサート 文化祭 バレエ公演 文化祭 ハワイアンフラ祭 ふるさと芸能フェスタ 映画鑑賞会 親子で楽しむ室内楽コンサート いちはら名人寄席 音響体験ワークショップ	24年10月21日 10月26日 11月 1日 11月 2日 11月 3日 11月25日 11月25日 12月 8日 12月 9日 12月15日 12月16日 12月23日 12月23日 25年 1月20日 2月 2日 3月10日	
	25	染色・型染め体験教室 出前講座 サイエンスショー 出前講座 サイエンスショー いちはら将棋フェスタ 夏休み音楽教室 親子で楽しむ室内楽コンサート 広げよう太鼓の和・輪・Wa いちはら昔話の会 親子で作る上総袖凧教室 ロビーコンサート 市制 50 周年記念和楽器 オーケストラあいおいコンサート 市原市小学校音楽発表会 市原市中学校音楽発表会 市制 50 周年記念夢の架け橋コンサート 文化祭 郷土芸能大会	25年 5月30日 6月 6日 6月 7日 6月23日 7月22日 7月29日 8月 5日 8月25日 8月31日 9月 1日 9月 7日 10月 5日 10月 9日 11月 3日 11月 7日 11月 8日 11月17日 12月 1日	市民コンサート One's One こんさと 文化祭 バレエ公演 文化祭 ハワイアンフラ祭り 文化祭 合唱祭 文化祭 民謡まつり BEAST コンサート 男女共同参画フォーラム 文化祭 三曲大会 市制 50 周年記念 NHK のど自慢 文化祭 民舞大会 文化祭 古典舞踊大会 文化祭 太鼓の輪 文化祭 謡曲大会 ふるさと芸能フェスタ ストリートダンスイベント ZONE 氷室京介コンサート いちはら名人寄席 ユニコーンコンサート ポコポッテイトがやってきた!!	25年12月15日 12月21日 26年 1月12日 1月13日 1月19日 1月19日 1月31日 2月 1日 2月 2日 2月 9日 2月15日 2月16日 3月 1日 3月 1日 3月 2日 3月 9日 3月15日 3月16日 3月29日 3月30日

(2) 文化団体

○ 市原市文化団体連合会 (会長 成登やえ) (平成26年6月1日現在)

団 体 名	代 表 者 名
市原市民謡協会	藤野 裕王
市原市合唱連盟	勝又 訓子
市原市吟詠剣詩舞連盟	相川 松枝
市原市写友会	安藤 公友
市原市茶華道協会	関本 清人
市原市将棋クラブ	志田 泰
市原市三曲協会	内田 籟之輔
市原市盆栽会	小沢 一郎
市原市工芸会	成登 やえ
市原市菊の会	宮原 秀行
市原市美術会	飯高 和子
市原市俳句協会	木村 傘休
市原市民舞協会	伊藤 一江
市原市凧保存会	上原 喜市
市原市古典舞踊の会	吾妻 廣美
市原市歌人会	逸見 悦子
市原市歌謡連盟	里 孝良
市原クラシックバレエ協会	森田 優子
市原市囲碁愛好会	角野 洋司
市原市謡曲連合会	山崎 重勝
市原ハワイアンフラ協会	佐藤 和子
市原鼓友会	長瀬 博志

○ 市原市民俗芸能文化財連絡協議会 (会長佐久間 利一) (平成26年6月1日現在)

団 体 名	代 表 者 名
新巻祭囃子保存会	安藤 幸男
今富愛宕囃子保存会	須田 和己
不入斗小鷹囃子保存会	進藤 光男
牛久囃子研究会	鶴岡 正志
大塚ばやし保存会	伊鏑 幹雄
菊間囃子保存会	松本 一男
北若会	市川 良英
五井新田祭囃子保存会	田中 秀近
五井下宿祭囃子保存会	本澤 衛
鶴峯八幡宮十二座神楽保存会	征矢 善充
鶴舞囃子連	渋谷 誠一
新堀太鼓連	鶴岡 淳
宮本明神囃子保存会	坂本 健一郎
山倉太鼓連	稲塚 精一
明神囃子上町保存会	福原 義一

VII 社会体育

1 スポーツ・レクリエーション

◇2か年の取組方向

- 1 指導者の養成や、健康、体力づくりにつながる生涯スポーツの振興を図ります。
- 2 安全・安心に利用できるよう体育施設の整備を行い、地域スポーツの活性化を図ります。
- 3 生涯にわたって個々のライフスタイルに応じたスポーツを楽しむために、総合型地域スポーツクラブの育成を図ります。
- 4 Jリーグホームタウンとしての特性を活かし、市民に「見るスポーツ」「するスポーツ」の場を提供します。

◇平成26年度実施計画事業

(1) 地域スポーツの活性化

地域住民や大学が主体となった総合型地域スポーツクラブの設立・運営の支援を行います。

(2) スポーツ・レクリエーションイベントの拡充

健康づくり、体力づくりに寄与する各種スポーツ大会やイベントを開催します。

・ソフトバレーボール大会 ・サマーカップ野球大会 ・高滝湖マラソン、健康マラソン
・いきいき市原ワンデーマーチ ・養老溪谷ファミリーハイキング など

(3) ホームタウン推進

ホームタウンとしての人材・施設を活用し、市の将来を担う子どもたちに夢や希望を与えるスポーツ振興施策を推進します。

・スポーツ体験教室 ・千葉ロッテマリーンズ野球&ダンス体験教室 ・いちほらっこふれあいパスポート
・ホームタウンふれあいフェスタ ・ホームゲーム市民招待など

(4) 市原らしいスポーツの振興

本市の特徴的な環境を活かすとともに、子どもの健全育成を図るため、ゴルフ教室を実施します。

(5) 中央武道館改修

利用者が安心・安全で快適に利用できるよう、中央武道館大道場の床、天井支持材の改修を行います。

2 社会体育

(1) 運動施設一覧（教育委員会所管施設）

総称	施設名	所在地	面積(m ²)	面積範囲	概 要	平成25年度 利用者数
南総運動広場	野 球 場	奉免166-1	10,965	敷地	野球1面・スコアボード・バックネット・センター110m 両翼87m・便所・用具庫・管理棟・駐車場	2,959
	庭 球 場	奉免166-1	2,888	敷地	ハードコート4面・駐車場	3,084
	ゲートボール場	奉免166-1	594	敷地	駐車場	自由開放
姉崎運動広場	野 球 場	椎津1550	9,908	敷地	野球1面・スコアボード・バックネット・センター110m 両翼85m・便所・用具庫・管理棟・駐車場	2,037
	庭 球 場	椎津1550	2,888	敷地	ハードコート4面・駐車場	6,944
	ゲートボール場	椎津1550	594	敷地	駐車場	自由開放
三和運動広場	野 球 場	磯ヶ谷1606-2	11,195	敷地	野球1面・スコアボード・バックネット・センター110m 両翼87m・便所・用具庫・管理棟・駐車場	4,160
	庭 球 場	磯ヶ谷1606-2	3,098	敷地	ハードコート4面・駐車場	6,072
	ゲートボール場	磯ヶ谷1606-2	806	敷地	駐車場	自由開放
市津運動広場	多 目 的 広 場	潤井戸11-2	21,127	敷地	野球・サッカー1面・ラグビー1面・スコアボード・バックネット・センター110m 両翼90m・用具庫・管理棟・駐車場・相撲土俵・陸上直線走路(100m)	9,321
	庭 球 場	潤井戸11-2	2,508	敷地	砂入り人工芝4面・駐車場	18,224
	多 目 的 広 場	本郷370-1	12,251	敷地	野球・サッカー1面・ラグビー1面・スコアボード・バックネット・センター143m 両翼99m・用具庫・管理棟・駐車場・陸上直線走路(100m)・展望広場	6,340
加茂運動広場	ミニ 球 技 場	本郷370-1	1,326	敷地	フットサル1面・ゲートボール・ニュースポーツ・駐車場	651
市原市武道館	大 道 場	八幡1272-3	278	床	剣道・空手道・少林寺拳法・合気道	7,512
	大 道 場	能満1474-1	1,502	床	柔道・剣道・空手道6面・卓球24台・なぎなた4面・ボクシング1セット レスリング1面・観覧席1,074席・会議室・更衣室・駐車場	74,407
	相 撲 場	能満1474-1	225	敷地	観覧席150席・駐車場・更衣室	2,691
ゼットエー 武道場 (旧称:中央武道館)	弓 道 場	能満1474-1	416	敷地	観覧席60席・遠的70m・近的28m(6人立ち) 遠的場はアーチェリーも使用可	10,303
	健康増進センター	能満1474-1	322	床	体力診断システム(コンピュータ使用)・リラクゼーション機器 ・フリーウェイト(バーベル他)・エアロビック機器・ウェイトトレーニングマシン	46,416
	エアラライフル場	能満1474-1	409	床	10立・エアラライフル射撃場(許可必要) 3立ビームライフル(許可不要)・駐車場	861

総称	施設名	所在地	面積(m ²)	面積範囲	概要	平成25年度 利用者数
市原スポーツ レクパーク	天然芝グラウンド	菊間775	30,000	敷地	サッカー3面・ラグビー2面・バミューダグラス	43,312
	人工芝グラウンド	菊間775	9,600	敷地	ロングパイル人工芝(サッカー協会公認)・夜間照明4基	50,384
	自由広場	菊間775	13,000	敷地	バミューダグラス	自由開放
	レストハウス	菊間775	279	床	事務室・談話室・更衣室・シャワー室×2室	自由開放
	臨海体育館	岩崎292	3,062	敷地	鉄筋コンクリート2階建・フロアリング床・天井高11m ステージ・会議室・控室・更衣室・シャワー室・便所・医務室・ 映写室他	34,202
市原緑地 運動公園	ゼットエー ボールパーク (旧称:臨海球場)	岩崎315	19,426	敷地	両翼98m・中堅122m・砂入り人工芝グラウンド・スコアボード・ 天然芝スタンド・夜間照明塔・防球ネット・便所・ダッグアウト・ ブルペン・更衣室・医務室・シャワー室・身障者観覧室・放送記録室等	72,428
	ゼットエーオリ プリスタジアム (旧称:臨海競技場)	岩崎536	34,601	敷地	全天候レタン舗装トラック・3種混合洋芝・夜間照明塔 鉄筋コンクリートプレキヤスタント4階建スタンド・電光表示板 便所・医務室・更衣室・放送室・記者室・トレーニングルーム	56,639
	臨海第1庭球場	岩崎560	3,990	敷地	砂入り人工芝6面・駐車場・夜間照明施設	6,004
	臨海第2庭球場	岩崎401	3,953	敷地	砂入り人工芝6面・駐車場・夜間照明施設	32,504
	臨海プール	岩崎283	4,500	敷地	50mプール・幼児プール・脱衣所・便所・シャワー等・売店	7,807
養老川 臨海公園	養老川臨海第1球場	五井南海岸1-12	13,352	敷地	野球1面・両翼91m・中堅116m・バックネット・駐車場	9,039
	養老川臨海第2球場	五井南海岸1-12	13,594	敷地	野球1面・両翼91m・中堅116m・バックネット・駐車場	7,713
玉前公園	玉前球場	玉前西3-1	10,191	敷地	野球1面・右翼86m・左翼93m・中堅110m・ 土グランド・便所・バックネット・防球ネット・駐車場	6,135
八幡運動公園	八幡サッカー場	八幡1050-3	11,205	敷地	ダスト舗装1面・駐車場・夜間照明施設	73,870

総称	施設名	所在地	面積(m ²)	面積範囲	概 要	平成25年度 利用者数
八幡公園	八幡庭球場	八幡440	1,660	敷地	砂入り人工芝3面・駐車場・夜間照明施設	16,384
	八幡プール	八幡440	6,345	敷地	25mプール・コミュニティプール・幼児プール・スライダープール・ 便所・医務室・シャワー室・更衣ロッカー室・休憩所・日除けテント・ 駐車場・売店	34,338
	八幡球技場	八幡440	11,360	敷地	ロングパイル人工芝1面・駐車場・夜間照明施設	33,709
ちはら台 公園	ちはら台多目的 スポーツ広場	ちはら台西3-3	11,050	敷地	天然芝1面・駐車場	3,717
	ちはら台庭球場	ちはら台西3-3	1,520	敷地	砂入り人工芝2面・駐車場	14,890
御影台公園	御影台庭球場	ちはら台東5-21	2,782	敷地	砂入り人工芝4面・駐車場	25,738
堂坂公園	堂坂庭球場	ちはら台西1-2	1,320	敷地	砂入り人工芝2面・駐車場	11,234
姉崎公園	姉崎サッカー場	姉崎海岸23-2	12,350	敷地	天然芝1面・防球ネット・夜間照明塔・駐車場	23,702
	姉崎多目的広場	姉崎海岸23-2	4,070	敷地	砂入り人工芝・フットサル3面・ジュニアサッカー1面 防球ネット・夜間照明塔	35,495
	姉崎プール	姉崎海岸23-2	3,900	敷地	冬季スケート場・流水プール・子供プール・更衣ロッカー室 駐車場・食堂・売店	23,959
	姉崎スケート場	姉崎海岸23-2	3,900	敷地	夏季プール・メイニンリンク・サブリンク・駐車場 食堂・売店	9,739

総称	施設名	所在地	面積(㎡)	面積範囲	概要	平成25年度利用者数
八幡公民館	体育室	八幡1050-1	792.0	床	バレーボールコート2面	22,989
姉崎公民館	体育室	姉崎2150-1	723.0	床	バレーボールコート2面	30,880
有秋公民館	体育室	有秋台西1-3-2	728.5	床	バレーボールコート2面	17,236
市津公民館	体育室	下野90-1	710.6	床	バレーボールコート2面	17,571
南総公民館	体育室	牛久520-1	856.1	床	バレーボールコート2面	17,627
加茂公民館	体育室	養老949-1	955.5	床	バレーボールコート2面	12,923
五井公民館	体育室	五井5472-1	999.3	床	バレーボールコート2面	28,392
辰巳公民館	体育室	辰巳台西3-14-1	712.8	床	バレーボールコート2面	33,432
国分寺公民館	体育室	南国分寺台1-2-6	628.5	床	バレーボールコート1面	15,792

(2) 平成25年度社会体育事業報告

事業名		会場	日程等	参加人数
学校体育施設開放		小・中学校65校	平日・土曜日・日曜日・祝祭日及び夜間	一般市民
市民スポーツ教室	前期	リズム体操教室	国分寺公民館 (火) 4月～6月	女性 73名
		バドミントン教室	臨海体育館 (金) 4月～7月	女性 53名
		硬式テニス教室	市津運動広場 (木) 4月～6月	市民 60名
		ナイトジョギング教室	ゼットエーオリプリスタジアム (火) 4月～7月	市民 195名
		やさしいヨガ教室	YOUホール (金) 4月～6月	市民 55名
		ソフトテニス教室	臨海第2庭球場 (火) 4月～6月	市民 40名
	後期	リズム体操教室	国分寺公民館 (火) 9月～11月	女性 57名
		バドミントン教室	臨海体育館 (金) 9月～11月	女性 51名
		硬式テニス教室	臨海第2庭球場 (木) 9月～11月	市民 53名
		ナイトジョギング教室	ゼットエーオリプリスタジアム (火) 7月～10月	市民 199名
		やさしいヨガ教室	アネッサ (金) 9月～11月	市民 56名
		ソフトテニス教室	市津運動広場 (火) 9月～11月	市民 43名
市民スポーツ教室	スケート教室	姉崎スケート場	12月9・10・11・12・16日	市民 38名
	スキー教室	新潟県	1月24日(金)～26日(日)	市民 24名
各種大会	エンジョイ・レディーステニストーナメント	臨海第2庭球場	10月3日(木)	市内在住・在勤の女性 78名
	ラージボール卓球大会	ゼットエー武道場	11月20日(水)	男女 82名
	硬式レディース卓球大会	ゼットエー武道場	11月20日(水)	市内在住・在勤の女性 120名
	レディースバドミントン大会	ゼットエー武道場	7月5日(金)	市内在住・在勤の女性 80名
	市民体育祭	市内15会場	10月	市民20,963名
	市原高滝湖マラソン	高滝ダム周辺	平成26年1月11日(土)	市民2,094名(完走者数)

事業名	会場	日程等	対象・募集人数	
講習会	関東スポーツ推進委員研究大会	神奈川県	6月7日(金)・8日(土)	スポーツ推進委員
	全国スポーツ推進委員研究協議会	和歌山県	11月21日(木)・22日(金)	スポーツ推進委員
	千葉県スポーツ推進委員研究大会	市原市	12月8日(日)	スポーツ推進委員
体育協会関係	市民体育大会	市内各会場	通年	一般 21,412名
	競技別各種大会	市内各会場	通年	一般市民
スポーツ推進委員関係	いきいき市原ワンデーマーチ	養老溪谷周辺	4月29日(火・昭和の日)	市民 822名
	ソフトバレーボール大会	臨海体育館	6月9日(日)	市民 190名
	養老溪谷ファミリーハイキング	養老溪谷周辺	11月24日(日)	一般 934名
	サマーカップ野球大会	ゼットエーボールパーク 他	6月30日(日)～7月31日(日)	勤労者 53チーム
	市原市健康マラソン・駅伝大会	ゼットエーオリプリスタジアム周辺	2月16日(日)	降雪のため中止
	市原市スポーツ・レクリエーション祭 各地区大会	市内各地区(10地区2事業以上)	平成24年4月～平成25年3月	市民 2,412名

(3) 平成25年度学校体育施設開放事業概要及び開放校

No.	学 校 名	開放施設名	依頼時間	No.	学 校 名	開放施設名	依頼時間
1	八幡小	体育館・校庭	100 h	34	寺谷小	体育館・校庭	100 h
2	菊間小	〃	〃	35	国分寺台西小	〃	〃
3	市原小	〃	〃	36	有秋南小	〃	〃
4	辰巳台東小	〃	〃	37	国分寺台東小	〃	〃
5	辰巳台西小	〃	〃	38	水の江小	〃	〃
6	五井小	〃	〃	39	五所小	〃	〃
7	白金小	〃	〃	40	清水谷小	〃	〃
8	国府小	〃	〃	41	牧園小	〃	〃
9	京葉小	〃	〃	42	ちはら台桜小	〃	〃
10	千種小	〃	〃	43	加茂小【※】	〃	〃
11	東海小	〃	〃	44	八幡中	体育館・校庭・柔剣道場	〃
12	姉崎小	〃	〃	45	菊間中	〃	〃
13	有秋東小	〃	〃	46	市原中	〃	〃
14	海上小	〃	〃	47	五井中	〃	〃
15	市西小	〃	〃	48	東海中	〃	〃
16	養老小	〃	〃	49	姉崎中	〃	〃
17	湿津小	〃	〃	50	三和中	〃	〃
18	市東第一小	〃	〃	51	湿津中	〃	〃
19	市東第二小	〃	〃	52	市東中	〃	〃
20	戸田小	〃	〃	53	辰巳台中	〃	〃
21	牛久小	〃	〃	54	加茂中【※】	〃	〃
22	内田小	〃	〃	55	南総中	〃	〃
23	鶴舞小	〃	〃	56	若葉中	〃	〃
24	平三小	〃	〃	57	有秋中	〃	〃
25	有秋西小	〃	〃	58	八幡東中	〃	〃
26	若葉小	〃	〃	59	国分寺台中	〃	〃
27	明神小	〃	〃	60	姉崎東中	〃	〃
28	若宮小	〃	〃	61	双葉中	〃	〃
29	石塚小	〃	〃	62	千種中	〃	〃
30	青葉台小	〃	〃	63	国分寺台西中	〃	〃
31	白幡小	〃	〃	64	ちはら台南中	〃	〃
32	国分寺台小	〃	〃	65	ちはら台西中	〃	〃
33	光風台小	〃	〃				

小学校 43校 中学校 22校 合計 65校 開放時間 合計 6,400時間【※】

【※】加茂小、加茂中は小中一貫教育校「加茂学園」1校とし、開放時間は100時間とする。

VIII 資 料

1 歴代教育委員

年度	教 育 委 員 会 の 委 員					参 与 員	
39	川上 二典	鈴木 良平 斉田 鶴松	*齊藤源一郎 ○ "	○大田 正雄 安藤 雅章	伊藤新太郎 *本間 隆次		
40	"	"	○ "	" 三橋 力	* "		
41	"	"	○ "	"	* "		
42	○ "	"	○ " 川口 敬次	"	* "	三橋 寛	佐藤 常
43	○ "	"	"	"	* "	"	"
44	○ "	"	"	" 三橋 寛	* "	"	"
45	○ "	"	"	"	* "	杉本 義治郎	"
46	○ "	"	" 中島 秀夫	"	* "	"	"
47	○ "	" 杉本 義治郎	"	"	* "	"	"
48	○ "	"	"	○ "	* "	国吉 忠一	"
49	" 吉田 太郎	"	"	○ "	* "	"	"
50	"	"	"	○ "	* " *齊藤 明	"	"
51	"	"	"	○ "	*石井 正泰		"
52	"	"	"	○ "	* "		"
53	"	"	"	○ "	* "		
54	"	"	○ "	○ "	* "		
55	"	" 小宮 徳次郎	○ "	"	* "		
56	○ "	"	○ "	" 星野 一郎	* "		
57	○ "	"	"	"	* "		
58	○ "	○ "	"	* "	* " 植草 久善		
59	"	○ "	"	* "	"		
60	"	○ "	○ "	* "	"		
61	" 泉水 亀三	"	○ "	* "	"		
62	"	○ "	○ " 長野 正文	* "	"		
63	"	○ "	"	* "	○ "		

年度	教 育 委 員 会 の 委 員					参 与 員	
元	泉水 亀三	小宮 徳次郎	長野 正文	*星野 一郎	○植草 久善		
2	○ "	"	"	* "	○ "		
3	○ "	"	" 牧野 肇成	* "	"		
4	○ " "	"	○ " "	* " 泰野 静夫	○ " * "		
5	"	"	○ "	"	* "		
6	" 三木 敏靖	○ "	○ "	"	* " *大野 皎		
7	"	○ "	" 伊藤 作平	"	* "		
8	"	○ " 齋賀 昌五	"	○ "	* "		
9	○ "	"	"	○ "	* "		
10	○ "	"	"	"	* "		
11	○ "	"	" 飯高 和子	"	* "		
12	○ "	"	"	"	* "		
13	○ "	"	"	" *竹下 徳永	* " 浅野 薫之		
14	○ " "	" ○ "	"	* "	"		
15	"	○ "	" 土岐 典子	* " *山中 齊	"		
16	" ○ "	○ " 山崎 正夫	"	* "	"		
17	○ " "	"	"	* "	" ○ "		
18	" 伊藤 均	○ "	"	* "	○ " "		
19	"	○ " * "	"	* " ○ "	"		
20	"	* "	"	○ "	"		
21	"	* "	"	○ "	"		
22	"	* "	"	○ "	"		
23	"	* "	"	○ "	" 白鳥 秀幸		
24	"	* " ○ "	" 洞 厚子	○ " "	" * "		
25	"	○ "	"	" 船山 慶子	* "		
26	"	○ "	"	"	* "		

(注) ・○は委員長、*は教育長を示す。
・参与員は昭和42年10月1日に南総町、加茂村の合併に基づき設置し、昭和52年9月30日市原市教育委員会参与員設置規則を廃止した。

2 学校教育諸団体

(1) 市原市心身障害児就学指導委員会

①委員

(平成26年9月30日まで)

区分	No.	氏名	所属	役職名	備考
医師	1	田村雅治	たむら医院	医師	
	2	片橋立秋	いちほら耳鼻咽喉科	医師	
	3	野田慎吾	市原鶴岡病院	医師	
教育職	4	八巻正宏	若宮小学校	校長	新
	5	丸克美	三和中学校	校長	新
	6	渡部勉	市原特別支援学校	校長	
	7	瀬川瑞樹	市原特別支援学校	教諭	新
	8	荻野恵美	辰巳西小学校	教諭	
	9	栗田和美	八幡小学校	教諭	新
	10	鈴木由紀子	戸田小学校	教諭	
	11	木嶋義恵	有秋西小学校	教諭	
行政機関	12	近藤哲	辰巳台西小学校	教諭	
	13	黒須宏美	発達支援センター	副主幹	新
	14	鶴岡洋子	発達支援センター	係長	
	15	泉水典子	保育課 姉崎保育所	所長	新
	16	土岐英二	学校教育課	課長	新
	17	岩瀬恵子	教育センター	指導主事	

②調査員

区分	No.	氏名	所属	役職名	備考
特別支援教育担当	1	瀬川瑞樹	市原特別支援学校	教諭	新
	2	荻野恵美	辰巳台西小学校	教諭	
	3	栗田和美	八幡小学校	教諭	
	4	鈴木由紀子	戸田小学校	教諭	
	5	木嶋義恵	有秋西小学校	教諭	
	6	田中明美	京葉小学校	教諭	
	7	小川恵未	国分寺台小学校	教諭	
	8	齋藤玲子	白金小学校	教諭	
	9	伊豆倉理恵	千種小学校	教諭	新
	10	立澤聡	発達支援センター	言語聴覚士	新
	11	黒須宏美	発達支援センター	言語聴覚士	新

(2) 学校医・学校歯科医・学校薬剤師

①小学校

(平成26年4月1日現在)

No.	小学校名	学 校 医		学 校 歯 科 医	学校薬剤師
		内 科 医	眼科・耳鼻		
1	八幡	倉山英生 石川達雄	清川正浩 和田二郎	宇塚律子 初芝成之	小澤美佳
2	菊間	寺嶋雅史 山内健嗣		及川喜和 松田澄江	井上 浩
3	市原	今井 均 小野木淳		重野 契 渡部聡明	白井和子
4	辰巳台東	高 博明 鈴木章浩		土橋信男 村西俊哉	山田仁之
5	辰巳台西	関澤裕人 山内健嗣		川畑 格 高橋啓子	安部千百合
6	五井	金 信浩 ・ 野崎 修 徳政義和 ・ 斎賀 一	麻薙 薫 大倉 崇	木村守宏 ・ 立野光彦 芹澤誠一 ・ 荻野 淳	石原タツ
7	白金	岡田朝志 長谷川史郎		伊藤修一 田中國資	伊藤瑠美子
8	国府	志村壽彦		佐藤由信	石井哲也
9	京葉	岡田朝志 ・ 森 淳夫 川越理香		猪俣哲夫 ・ 時田直人 本田 薫	岡本玲子
10	千種	越川健太郎 ・ 茂久田修 染谷知宏 ・ 森 淳夫	麻薙 薫	大野裕久 ・ 稲葉 洋 水田 進 ・ 村瀬俊彦	岡本玲子
11	東海	鎗田 努		千葉精春	井口昌樹
12	姉崎	四ツ谷敏朗 内田威一郎	広松正児 蔵内隆秀	松田 博 小泉一明	小西弘晃
13	有秋東	鶴岡信博	千葉恭久	小泉 涉	麻薙靖人
14	海上	鎗田 正	蔵内隆秀	加賀美毅樹	佐久間正巳
15	市西	大木美秀		佐久間博史	井口昌樹
16	養老	大木美秀		加賀美毅樹	永嶋謙一
17	湿津	碓井健司	片橋立秋	中島 満	小室裕保
18	市東第一	奥田 整	片橋立秋	山本利男	国吉絢子
19	市東第二	杉田 茂		中島 満	北 緑
20	戸田	永野佑一		永野伸一	小野昌一
21	牛久	三橋京子		三橋博隆	星野伊久雄
22	内田	三橋 淳		田川七郎	安藤利男
23	鶴舞	三橋 淳		小宮敏彦	石川寿一

No.	小学校名	学 校 医		学 校 歯 科 医	学校薬剤師
		内 科 医	眼科・耳鼻科		
24	平三	藤原 稔		三橋博隆	安藤利男
25	有秋西	高岡 敦		藏内優子	宮坂知江
26	若葉	鈴木 斌 伊嶋正弘	麻薙 薫 大倉 崇	小泉一明 川上一秀	徳政敏子
27	明神	高岡 敦 内田威一郎	藏内隆秀	小池清二 松田裕一	伊藤康行
28	若宮	渡部十九六 倉持宏明	清川広恵 和田二郎	鹿島宗幹 加賀美勝仁	伊藤 均
29	石塚	山見智子 倉持宏明		浅野薫之 伊藤祐好	小野崎章
30	青葉台	茂久田修 梶谷 實	広松正児 千葉恭久	水田 進 鎗田四郎	藤田裕美
31	白幡	山見智子		泉水博史	大木美智代
32	国分寺台	野崎 修 山越弘明	宮沢敏郎	内山 茂 常泉正明	浜 文
33	光風台	田村雅治 三橋京子	田村雅弘	伊藤祐好 重野 契	安藤純子
34	寺谷	田村雅治		齋藤則之	今関美恵子
35	国分寺台西	志村壽彦 湯村保夫		泉水孝夫 末廣幸文	吉井加寿子
36	有秋南	椎名麻理子	広松正児	大野裕久	麻薙靖人
37	国分寺台東	大木美秀 小椋健司		高橋秀文 高宮晃吉	徳政敏子
38	水の江	碓井健司 押田恵子		松原雅二 稲葉 洋	岡本 衛
39	五所	川越一男 長谷川史郎	橋本ゆう子	片倉利和 高橋啓子	伊藤瑠美子
40	清水谷	西岡 正 山本真司		常泉正明 毛利 忠	安部千百合
41	牧園	下山真彦 安藤 靖		土橋信男 長野高志	国吉絢子
42	ちはら台桜	斉藤公男 ・ 西岡 正 押田恵子		宮吉正人 ・ 毛利 忠 石渡純也	伊藤浩美
43	加茂	清水 学		豊田博志	蔭山幸江

②中学校

(平成26年4月1日現在)

No.	中学校名	学 校 医		学 校 歯 科 医	学校薬剤師
		内 科 医	眼科・耳鼻科医		
1	八幡	倉山英生 関 誠	清川正浩 和田二郎	鎗田 整 浅野薫之	伊藤浩美
2	菊間	山内健嗣		古地信二	小野崎章
3	市原	今井 均		宮吉 誠	高島 恵
4	五井	斎賀 一 ・ 鎗田 努 高野 學	橋本ゆう子 大倉 崇	中澤信治 ・ 古波倉敏 立野光彦	矢嶋照雄
5	東海	小出貢二	齊藤 隆 大倉 崇	小泉 涉	井口夏江
6	姉崎	遠山寅雄 内田寿美子		小池清二 水田 茂	金子 豊
7	三和	山越弘明	橋本ゆう子	本田 薫	安藤純子
8	湿津	鈴木和浩	田村雅弘 片橋立秋	中島 暢	小室裕保
9	市東	杉田 茂	宮沢敏郎 片橋立秋	山本利男	国吉絢子
10	辰巳台	安藤 靖 ・ 小野木 淳 鈴木啓之	角南滋子	小野耕二 ・ 松原雅二 藤井利彦	伊藤 均
11	加茂	田中保彦	田村雅弘 千葉恭久	下 利弘	蔭山幸江
12	南総	三橋 淳 藤原 稔	蔵内隆秀	田中 陽 渡辺哲広	星野伊久雄
13	若葉	泉水 昇 山崎祐二	麻薙 薫	渡邊孝雄 時田直人	古川昭男
14	有秋	鶴岡信博 椎名麻理子	千葉恭久	齋藤則之 深川義夫	石井哲也
15	八幡東	寺嶋雅史	清川広恵 和田二郎	佐久間博史	仲村裕樹
16	国分寺台	飯倉康弘 小椋健司	齊藤 隆	藤平真樹 岡本芳敬	松本弘行
17	姉崎東	遠山洋一	広松正児	木村孝雪	岡本 茂
18	双葉	田村雅治 山形敏之	橋本ゆう子	長谷川良二 村西俊哉	小野昌一
19	千種	小出貢二 伊嶋正弘		西牧佳明 伊藤修一	水野嘉宏
20	国分寺台西	湯村保夫 濱田哲郎		鶴岡和之 藤井利彦	中島初枝
21	ちはら台南	安藤 靖 ・ 関澤裕人 下山真彦	宮沢敏郎	遠藤 情 ・ 片井正裕 宮吉 誠	永野祐太郎
22	ちはら台西	鈴木 和浩		及川 義久	大木美智代

③幼稚園

(平成26年4月1日現在)

No.	幼稚園名	学 校 医		学 校 歯 科 医	学校薬剤師
		内 科 医	眼科・耳鼻		
1	八 幡	金 信 浩		初 芝 成 之	井 上 浩
2	辰巳台	安 藤 靖		及 川 喜 和	小 野 一 恵
3	千 種	斎 賀 一		村 瀬 俊 彦	岡 本 茂
4	惣 社	大 木 美 秀		千 葉 精 春	鈴 木 文 代
5	有 秋	鶴 岡 信 博		田 中 陽	宮 坂 知 江
6	牛 久	藤 原 稔		佐 藤 由 信	今 関 美 恵 子

(3) 市原市学校給食共同調理場運営委員会委員

(平成26年7月1日現在)

職 名	氏 名	職 名	氏 名
市原健康福祉センター長	杉戸 一寿	八幡東中学校PTA会長	佐々木 毅彦
菊間小学校長	藤崎 金吾	国分寺台小学校PTA会長	安楽 勝廣
白幡小学校長	小川 輝芳	若葉中学校PTA会長	茂木 泰男
京葉小学校長	尾関 麻生	戸田小学校PTA会長	鈴木 寛郎
鶴舞小学校長	潤間 和子	姉崎東中学校PTA会長	阿瀬 尚
市東第二小学校長	泉水 義徳	市東第一小学校PTA会長	佐々木 秀法
菊間中学校長	伊藤 正佳	市原市医師会代表	田村 雅治
五井中学校長	永野 博	市原市歯科医師会代表	齋藤 則之
姉崎中学校長	常住 信夫	市原市薬剤師会代表	宮坂 知江

3 社会教育諸団体

(1) 市原市社会教育委員

◎委員長 ○副委員長

(平成26年6月1日現在)

氏 名	役 職 等
岡 本 健 一	市 立 小 学 校 長 関 係
伊 妻 勝 彦	市 立 中 学 校 長 関 係
平 野 恵 子	県 立 高 等 学 校 長 関 係
宮 國 三 枝 子	市 原 市 老 人 ク ラ ブ 連 合 会 関 係
成 登 や え	市 原 市 文 化 団 体 連 合 会 関 係
石 井 健	市 原 市 ス ポ ー ツ 団 体 関 係
宮 崎 雄 一	市 原 市 青 少 年 育 成 団 体 連 絡 協 議 会 関 係
村 越 幹 子	市 原 市 P T A 連 絡 協 議 会 関 係
岡 嘉 弘	学 識 経 験 者
田 村 壽 英	学 識 経 験 者
◎ 森 重 文	学 識 経 験 者
○ 深 山 康 彦	学 識 経 験 者
今 西 乃 子	学 識 経 験 者

(2) 市原市立公民館運営審議会委員

◎委員長 ○副委員長

(平成 26 年 5 月 27 日現在)

氏 名	役 職 等
足 立 英 俊	社会教育の関係者
◎ 泉 水 利 之	社会教育の関係者
郡 司 一 二 三	社会教育の関係者
○ 羽 鳥 シズ子	社会教育の関係者
高 橋 智 枝 子	社会教育の関係者
青 木 良 光	社会教育の関係者
清 水 隆	社会教育の関係者
永 田 純 子	社会教育の関係者
小 林 誠	社会教育の関係者
伊 妻 勝 彦	学校教育の関係者
原 久 雄	学校教育の関係者
夏 秋 英 房	学識経験者
宮 原 廣	学識経験者
渡 辺 シヅ江	家庭教育の関係者
加 藤 傳 次 郎	家庭教育の関係者

(3) 市原市立中央図書館協議会委員

(平成26年7月1日現在)

氏名	役職等
学校教育関係者	
嶋澤 雅丈	市原市私立幼稚園協会長
星野 康典	市原市立小学校長会
山田 清茂	市原市立中学校長会
根本 哲一	千葉県高等学校長協会市原地区
社会教育関係者	
青嶋 憲太	市原市PTA連絡協議会
深山 康彦	千葉県高等学校PTA連合会市原地区
山崎 慶子	いちほら文庫・おはなし会連絡協議会
家庭教育関係者	
若林 優利	市原市子ども会育成会連絡協議会
学識経験者	
安田 秀喜	帝京平成大学図書館長
齋藤 大輔	市原市社会福祉協議会ソーシャルワーカー
土屋 禮子	元市原市立中央図書館長補佐
木内 公一郎	上田女子短期大学総合文化学科准教授

(4) 市原市地域改善対策集会所管理運営委員会委員

(任期：平成25年4月1日から平成27年3月31日)

姉崎集会所管理運営委員会

氏名	役職等
品田 幸枝	地区住民代表
山下 静江	地区住民代表
山崎 眞美	地区町会長
田邊 健	地区公民館長（姉崎公民館）
大浦 善博	地区小学校長（姉崎小学校）
常住 信夫	地区中学校長（姉崎中学校）
泉水 利之	公民館運営審議会委員

矢田集会所管理運営委員会

氏名	役職等
栗原 良子	地区住民代表
高橋 啓	地区住民代表
鴻鳥 時夫	地区町会長
井上 孝一	地区公民館長（南総公民館）
潤間 和子	地区小学校長（鶴舞小学校）
二藤部 貞之	地区中学校長（南総中学校）
高橋 智枝子	公民館運営審議会委員

八幡集会所管理運営委員会

氏名	役職等
吉田 進	地区住民代表
多知花 十九司	地区住民代表
安藤 岩男	地区町会長
地引 英樹	地区公民館長（八幡公民館）
山田 孝雄	地区小学校長（石塚小学校）
内藤 武男	地区中学校長（八幡中学校）
足立 英俊	公民館運営審議会委員

(5) 市原市青少年問題協議会委員

◎会長

(平成 26 年 7 月 1 日現在)

氏 名	役 職 等
◎ 佐久間 隆 義	市長
竹 内 直 子	市議会議長
水 野 義 之	教育民生常任委員長
須 田 真 司	市原警察署長
杉 戸 一 寿	市原健康福祉センター長
前 田 恭 弘	市立小学校長の代表者
斎 藤 正 行	市立中学校長の代表者
山 本 善 彦	市内の高等学校長の代表者
秋 元 正 弘	市保健福祉部長
佐 藤 弘	市子育て支援部長
清 宮 宏 之	市経済部長
白 鳥 秀 幸	市教育長
林 充	市教育委員会事務局 学校教育部長
根 本 隆	市教育委員会事務局 生涯学習部長
鵜 矢 元 彰	学識経験者
青 木 久美子	学識経験者
霜 崎 博 之	学識経験者
大 森 桂	学識経験者
鈴 木 京 子	学識経験者
長 畠 忍	学識経験者

(6) 市原市青少年指導センター運営協議会委員

(平成 26 年 7 月 1 日現在)

号 委員	氏 名	役 職 等
1 号 委員 教 育 者 関 係 者	林 充	市原市教育委員会 学校教育部 部長
	山 本 善 彦	千葉県高等学校長協会市原地区校長会代表
	宮 崎 雄 一	市原市社会教育委員会議代表
	斎 藤 正 行	小中学校校長代表 学校警察連絡協議会会長
2 号 委員 児 童 福 祉 者 関 係 者	石 井 孝 雄	市原市民生委員児童委員協議会代表
	鴫 矢 元 彰	市原地区保護司会 副会長
	近 藤 昇 司	市原市防犯協会代表
	今 泉 敬 士 郎	市原市青少年相談員連絡協議会 副会長
	竹 内 喜 久 治	市原市青少年補導員連絡協議会 会長
	川 口 昭 子	市原地区更正保護女性会 会長
3 号 委員 警 察 者 関 係 者	加 藤 秀 明	市原警察署生活安全課 課長
4 号 委員 学 経 験 者	杉 本 朝 春	市原市退職校長会 元小学校長
	泉 水 正	市原市退職校長会常任会理事 元中学校長
5 号 委員 民 間 団 体 表 代	佐々木 毅 彦	市原市 PTA 連絡協議会 副会長
	岡 田 英 之	市原市臨海部工場連絡会代表

(7) 市原市文化財審議会委員

(任期 平成25年6月1日～平成27年5月31日)

番号	役職	氏名	備考
1		市毛 勲	
2		小野寺 節子	
3		香月 節子	
4		川戸 彰	
5		紺野 敏文	
6	副会長	鈴木 仲秋	
7	会長	鷹野 光行	
8		西脇 康	
9		原田 一敏	
10		丸山 純	

(8) 平成26年度市原市スポーツ推進委員

平成26年7月1日現在

地区	No	氏名	性別	指導可スポーツ・資格	地区	No	氏名	性別	指導可スポーツ・資格	
市原	1	大谷 一幸	男		三和	46	石井 直樹	男		
	2	浅野 英美	男			47	高橋 みどり	女		
	3	今井 和幸	男			48	羽鳥 秀一	男	野球	
	4	岡本 均	男			49	秋成 真	男	バレーボール	
	5	魚路 昌宏	男			50	黒須 寛子	女		
	6	吉田 輝夫	男			南総	51	日山 正泰	男	ソフトテニス
	7	国重 広道	男	サッカー	52		伊藤 陽子	女	バレーボール、ソフトバレーボール	
	8	吉野 修	男	スキー、スキー検定2級	53		小出 仲治	男		
	9	加藤 正浩	男		54		鈴木 優子	女		
	10	大江 みさえ	女		55		氷室 佐和子	女		
	11	宮田 拓和	男		56		小柳 正公	男	スポーツ吹き矢	
	12	芝内 健二	男		57		牧澤 利浩	男		
13	川口 浩史	男	野球	58	村越 真裕		男			
五井	14	福原 正巳	男	野球、ソフトボール	加茂	59	杉田 政行	男	野球、日本体育協会アシスタントマネージャー	
	15	大野 寛人	男			60	鎌滝 寿寿男	男		
	16	實川 力	男	サッカー		61	久保田 弘美	女	日本体育協会アシスタントマネージャー	
	17	松尾 良輔	男	野球		62	鎌滝 育男	男		
	18	森田 祥行	男	ジムトレーニング		63	中條 雅和	男		
	19	深山 弘人	男			64	永峯 千秋	男		
	20	大澤 孔志	男			65	市原 秀和	男		
	21	亀谷 義明	男	陸上		66	相川 徳光	男	サッカー	
	22	南條 達弘	男	水泳、ゴルフ、剣道、テニス		辰巳台	67	宮内 弘幸	男	
	23	田中 康男	男				68	永徳 仁	男	野球、ソフトバレー
	24	海野 直美	女				69	西村 伸二	男	バレーボール、柔道2段
25	中島 洋平	男		70	清水 富貴子		女			
26	藤田 知嗣	男		71	桑原 大助		男			
姉崎	27	阿部 光代	女	バレーボール	有秋	72	薙野 美紀	女		
	28	中村 信弘	男	野球		73	横田 れい子	女		
	29	作阿彌 弘之	男			74	安倍 保男	男	野球・陸上競技・インディアカ	
	30	水谷 恵子	女			75	廣中 芳孝	男	バレーボール、ソフトバレーボール	
	31	村上 厚	男			76	小林 潤一	男	バレーボール・野球	
	32	吉富 智子	女			77	中島 隆彰	男	野球	
	33	山口 隆治	男	野球		78	橋本 宏幸	男	バレーボール、ソフトバレーボール	
	34	山崎 裕基	男	アーチェリー		79	柴川 恭子	女		
市津	35	古川 利夫	男	バドミントン・野球	ちはら台	80	大川 友美	女		
	36	北崎 三佐江	女			81	宮本 清春	男		
	37	中村 浩子	女			82	中村 克己	男	野球	
	38	丸 和行	男			83	中村 三代	女		
	39	小出 孝	男	野球		84	伊藤 昭則	男		
	40	森 保彦	男	バレーボール		85	加藤 義隆	男		
	41	下道 裕之	男	テニス		86	五十嵐 つね子	女		
	42	相野 喜昭	男			87	丸 晶	男		
三和	43	今関 寿美江	女	バスケットボール・バレーボール	ちはら台	88	石井 浩子	女	ソフトテニス	
	46	伊東 寛行	男			89	三浦 麻美	女		
	47	高石 忠	男							

(9) 市原市スポーツ推進審議会委員

1号委員（学識経験がある者）

（平成26年7月1日現在）

氏 名	役 職	主な経歴
廣橋 義敬		千葉大学名誉教授、元清和大学副学長・教授、日本体育行政学会会員（理事歴任）、元千葉県スポーツ審議会委員、第65回国民体育大会常任委員
下原 正規	会 長	(公財)市原市体育協会理事長
杉田 政行		市原市スポーツ推進委員連絡協議会会長、千葉県スポーツ推進委員連合会副会長、加茂ふれあいクラブクラブマネージャー
土岐 幸雄		(公財)市原市地域振興財団総務課長
高橋 仁		帝京平成大学地域医療学部医療スポーツ学科准教授、東京都アスレティックトレーナー連絡協議会副会長
齋藤 藤太	副 会 長	市原市小中学校体育連盟会長 市原市立国分寺台中学校長
川島 和子		(公財)市原市体育協会理事、元中学校教員、市原市小中学校体育連盟女性部長

(10) (公財)市原市体育協会役員 (平成26年4月1日現在)

役 員	氏 名
理 事 長	下 原 正 規
副 理 事 長	常 澄 忠 男
専 務 理 事	鈴 木 茂
常 務 理 事	松 本 克 彦
常 務 理 事	根 本 隆
理 事	齋 藤 藤 太
	清 水 千 秋
	泉 水 正
	石 井 健
	大 川 京 子
	河 野 一 雄
	邊 見 日 出 夫
	大 沢 孝 文
	川 島 和 子
伊 藤 実	
監 事	景 山 秀 貴
	藤 田 国 昭

(公財)市原市体育協会参加団体長

参加団体	氏 名	参加団体	氏 名
野 球	河 野 一 雄	ボクシング	小 出 讓 治
卓 球	鈴 木 茂	ライフル射撃	実 粂 操
ソフトテニス	田 中 義 昭	スキー	伊 藤 実
柔 道	村 上 順 一	アマチュアゴルフ	濱 田 桂
剣 道	上 野 勝	体 操	齋 藤 藤 太
陸 上	松 本 靖 彦	スケート	菊 地 洋 己
バレーボール	齋 藤 博	ボウリング	須 田 栄 一
バドミントン	中 田 勲	合 気 道	久 保 治 樹
サ ッ カ ー	星 野 伊 久 雄	少林寺拳法	鈴 木 昌 俊
テ ニ ス	三 上 公 一	自 転 車 競 技	加 島 正 男
弓 道	藤 平 晃	カヌー	大 木 美 秀
水 泳	増 山 至	綱 引	林 順 一
バスケットボール	宮 部 和 男	なぎなた	常 澄 忠 男
ラグビーフットボール	棒 仁 滋	ゲートボール	鈴 木 昌 俊
ソフトボール	斉 藤 直 樹	アーチェリー	邊 見 日 出 夫
ハンドボール	篠 原 一 成	ダンススポーツ	田 丸 浩
クレー射撃	島 崎 悦 昌	太 極 拳	山 本 弘
相 撲	藤 田 明 男	グラウンド・ゴルフ	中 村 利 行
空 手 道	原 俊 正	スナッグゴルフ	石 井 健
ヨ ッ ト	中 野 繰 一	レクリエーション	藤 田 明 男
		スポーツ少年団	泉 水 正

(公財)市原市体育協会参加団体理事長

参加団体	氏名	参加団体	氏名
野球	中島賢一	ボクシング	齊藤薫
卓球	牧口暁	ライフル射撃	黒田直子
ソフトテニス	西村直己	スキー	星野義行
柔道	鶴岡富士夫	アマチュアゴルフ	神山辰之
剣道	大沢孝文	体操	串田工
陸上	清水千秋	スケート	外崎弘文
バレーボール	米元明	ボウリング	
バドミントン	瀧本和夫	合気道	高石曠
サッカー	山本哲也	少林寺拳法	鎌倉幸雄
テニス	齊藤績	自転車競技	行木孝
弓道	二本木誠	カヌー	小倉時義
水泳	萩原光良	綱引	秋山幸一
バスケットボール	庄司健二	なぎなた	富士原文子
ラグビーフットボール	友部睦彦	ゲートボール	中西紀元
ソフトボール	笠原信幸	アーチェリー	内藤和夫
ハンドボール	高田俊一	ダンススポーツ	瀬戸口寛
クレール射撃	三橋昭	太極拳	
相撲	藤井志郎	グラウンド・ゴルフ	
空手道	山崎久幸	スナッグゴルフ	
ヨット	鶴岡昌士	レクリエーション	
		スポーツ少年団	

(11) 市原市社会体育振興会会員 (平成26年度)

(平成26年7月1日現在)

選出区分	氏名	選出区分	氏名
姉崎地区会長	藤田明男	スポーツ推進委員連絡協議会副会長	久保田弘美
五井地区会長	國吉秀典		廣中芳孝
市原地区会長	小池佑治	スポーツ推進委員連絡協議会理事	今井和幸
市津地区会長	秋葉貞興		川口浩史
三和地区会長	鶴岡良二		作阿彌弘之
南総地区会長	箕箸博		森保彦
加茂地区会長	松本靖彦		高石忠
辰巳台地区会長	中山安久		小出伸治
有秋地区会長	安倍保男		中條雅和
ちはら台地区会長	梶野茂人		宮内弘幸
スポーツ推進委員連絡協議会会長	杉田政行		中島隆彰
スポーツ推進委員連絡協議会副会長	日山正泰		加藤義隆

4 市原市立学校一覧

【小学校】

※電話番号の下段はFAXです。 (平成26年4月1日現在)

No.	小学校名	電話番号	校長氏名	教頭氏名	所在地	No.	小学校名	電話番号	校長氏名	教頭氏名	所在地
1	八幡	41-1953 0644 42-2656	中村 哲弥	後藤 知憲	〒290-0062 八幡530	23	鶴舞	88-2014 88-2781	潤間 和子	中村 和良	〒290-0512 鶴舞708
2	菊間	41-3617 0196 42-2655	藤崎 金吾	清水 孝成	〒290-0007 菊間1620-1	24	平三	89-2609 89-2120	福山 文夫	庄司 房雄	〒290-0524 平蔵808
3	市原	41-1048 1045 42-2654	鎗田 良子	古市 直彦	〒290-0011 能満1320	25	有秋西	66-0674 5951 66-8673	岡本 健一	金本 啓二	〒299-0125 有秋台西2-3
4	辰巳台東	74-3671 2130 75-3697	鎌滝 庄司	小嶋 邦康	〒290-0003 辰巳台東4-13	26	若葉	22-1581 1699 24-8148	長坂 喜郎	相馬 智久	〒290-0056 五井5555-1
5	辰巳台西	74-1874 2780 75-3696	前田 恭弘	時田 善弘	〒290-0004 辰巳台西4-16	27	明神	61-3634 3368 61-1079	中村 修一	植松 雅彦	〒299-0111 姉崎1850
6	五井	21-1049 8468 24-8365	土岐 弘幸	楠 浩	〒290-0055 五井東1-6-3	28	若宮	41-2364 2327 42-2675	八巻 正宏	風戸 静江	〒290-0006 若宮3-13
7	白金	21-0207 0248 24-8364	平野 剛	加藤 浩子	〒290-0051 君塚3-19	29	石塚	41-9142 9108 42-2653	山田 孝雄	高澤 照雄	〒290-0061 八幡石塚2-4
8	国府	21-0576 24-6296	田中 良和	伊藤 久美子	〒290-0031 村上1402-1	30	青葉台	62-3888 3904 62-5733	武田 和尚	村串 悦子	〒299-0117 青葉台1-10-1
9	京葉	21-1725 1846 24-8363	尾関 麻生	福原 昌章	〒290-0038 五井西 3-9-2	31	白幡	74-9797 4936 75-3692	小川 輝芳	鈴木 良徳	〒290-0005 山木108
10	千種	21-0703 0166 24-8362	長坂 徳敏	高部 利昭 小原 保孝	〒299-0102 青柳1801	32	国分寺台	23-1444 1287 24-8147	西沢 峯夫	鶴岡 みつ子	〒290-0075 南国分寺台3-2
11	東海	21-1676 1082 24-8157	齋東 美枝子	鶴岡 真司	〒290-0032 廿五里558	33	光風台	36-6502 6512 36-7663	河内 賢二	国分 雅彦	〒290-0255 光風台4-546
12	姉崎	61-0058 5974 61-1397	大浦 善博	村上 博樹	〒299-0118 稚津461	34	寺谷	95-3001 3027 95-4229	神 仁	表谷 幸雄	〒290-0236 寺谷687-1
13	有秋東	66-0026 8973 66-7097	佐久間 武	佐藤 正一	〒299-0115 不入斗753	35	国分寺台西	21-5411 2612 24-8143	大久保 毅一	池田 昌子	〒290-0072 西国分寺台 2-11-1
14	海上	36-0802 36-0997	佐藤 文美	井上 久	〒290-0258 神代125	36	有秋南	66-1224 1248 66-8672	木村 雅之	近藤 信雄	〒299-0127 桜台3-1-1
15	市西	36-0185 0119 36-7669	原 久雄	齋藤 秀子	〒290-0207 海士有木1130	37	国分寺台東	21-5351 5352 24-8129	東城 隆男	栗原 裕一郎	〒290-0074 東国分寺台5-1
16	養老	36-0054 3943 36-7668	上釜 一彦	池田 利之	〒290-0217 松崎820	38	水の江	52-1700 4001 52-3382	高山 玲子	長谷川 晋	〒290-0141 ちはら台東2-15
17	湫津	74-0603 2200 75-3695	星野 康典	米沢 久志	〒290-0171 潤井戸2299-14	39	五所	42-2400 2727 42-2720	松澤 朋之	中島 基樹	〒290-0066 五所2154-1
18	市東第一	52-0656 1109 52-2274	河野 良一	永野 雄一	〒290-0151 瀬又1820	40	清水谷	52-3681 3682 52-3691	我妻 健次	積田 兆生	〒290-0142 ちはら台南5-2
19	市東第二	52-0005 52-3348	泉水 義徳	二階堂 早苗	〒290-0161 高倉1-1	41	牧園	74-1375 1191 74-1354	佐久間 幹男	征矢 禎治	〒290-0142 ちはら台南2-7
20	戸田	95-3321 0906 95-4429	庄司 彰	浅野 浩	〒290-0221 馬立830	42	ちはら台桜	52-6401 52-6422	宮澤 智	石郷岡 裕子	〒290-0141 ちはら台東5-13
21	牛久	92-0022 0024 92-4452	川崎 明美	西尾 裕之	〒290-0232 皆吉933-2	43	加茂	96-0042 0007 96-0292	高山 栄治	副校長 比良田 基文 教頭 田中 優美子	〒290-0541 平野123
22	内田	92-0130 92-2906	布施 博明	杉田 等	〒290-0506 島田20						

【中学校】

Zz

(平成26年4月1日現在)

No.	中学校名	電話番号	校長氏名	教頭氏名	所在地	No.	中学校名	電話番号	校長氏名	教頭氏名	所在地
1	八幡	41-0772 0764 42-2668	内藤 武男	石川 雅秀	〒290-0062 八幡500	12	南 総	92-0044 3661 92-4476	二藤部 貞之	立野 雅史	〒290-0509 安久谷140
2	菊間	41-3618 0197 42-2667	伊藤 正佳	山崎 剛	〒290-0007 菊間1850	13	若 葉	21-7911 6938 24-8384	斎藤 正行	鶴岡 政彦	〒290-0056 五井5308
3	市原	41-3424 3435 42-2664	泉水 洋二	坂井 素	〒290-0011 能満1450	14	有 秋	66-1066 1192 66-8704	朝生 豊	伊藤 隆男	〒299-0115 不入斗1200
4	五井	21-3385 3386 24-8389	永野 博	副校長 片山 祐一 教頭 北森 功	〒290-0056 五井922-2	15	八幡東	43-7808 7803 42-2659	山田 清茂	小高 健志	〒290-0007 菊間428
5	東海	36-1682 3922 36-7679	竹下 政國	牧田 万里子	〒290-0265 今富477	16	国分寺台	22-4567 4429 24-8376	齋藤 藤太	宮 郁	〒290-0075 南国分寺台2-1
6	姉崎	61-0100 2131 61-1498	常住 信夫	加瀬 直人	〒299-0111 姉崎2156	17	姉崎東	61-6411 6462 61-1459	田中 孝一	齋藤 肇一	〒299-0111 姉崎3056-1
7	三和	36-0141 0145 36-7675	丸 克美	小野寺 源彦	〒290-0204 磯ヶ谷1703	18	双葉	36-6211 6201 36-7673	柴崎 雅之	伊藤 数典	〒290-0255 光風台1-475
8	湿津	74-0021 1694 75-3803	伊妻 勝彦	山田 正治	〒290-0171 潤井戸2297-2	19	千種	21-2918 6254 24-3029	稲葉 光雄	野崎 秀二	〒299-0109 千種6-1-1
9	市東	52-0007 1120 52-2292	駒澤 敏宏	及川 仁	〒290-0163 東国吉356	20	国分寺台西	43-1831 1862 42-2658	鈴木 恒行	林 長輝	〒290-0073 国分寺台中央 5-1-1
10	辰巳台	74-2475 1250 75-3802	時田 庄二	野城 茂行	〒290-0003 辰巳台東2-2	21	ちはら台南	52-1781 1788 52-0261	山本 哲也	山越 康義	〒290-0142 ちはら台南5-3
11	加茂	96-0042 0007 96-0292	高山 栄治	鈴木 俊一	〒290-0541 平野123	22	ちはら台西	40-5911 40-5115	君塚 隆昭	吉永 和義	〒290-0143 ちはら台西5-1

【幼稚園】

※電話番号の下段はFAXです。

(平成26年4月1日現在)

No.	幼稚園名	電話番号	園長氏名	教頭氏名	所在地	No.	幼稚園名	電話番号	園長氏名	教頭氏名	所在地
1	八幡	41-0565 42-2657	三宅 加代子	植草 京子	〒290-0062 八幡1055-1	4	惣社	21-0092 24-8367	伊勢 明子	石井 知佳代	〒290-0023 惣社2-7-7
2	辰巳台	74-6030 75-3698	高橋 京子	山内 友美	〒290-0003 辰巳台東 2-21-1	5	有秋	66-0182 66-8685	今村 多珠代	須藤 奈津子	〒299-0125 有秋台西2-3
3	千種	21-1986 24-8368	中村 美保子	廣田 明子	〒299-0102 青柳2050	6	牛久	92-0121 92-4459	福山 里穂子	三橋 まゆみ	〒290-0225 牛久342

市 原 市 教 育 要 覧

平成26年9月

発 行／市原市教育委員会

〒290-8501

千葉県市原市国分寺台中央1丁目1番地1

TEL0436 (23) 9845 (直通)

編 集／市原市教育委員会教育総務課

表 紙／全国高等学校総合体育大会

アーチェリー選手権大会

