

教 育 要 覧

平成 2 4 年 度



市 原 市 教 育 委 員 会

市原市民憲章

私たちは、ふるさと市原を愛し、
養老川がはぐくんだ自然の恵みと
先人の培った上総の国の伝統を守り伝え、
輝かしい未来を信じて
ここに市民憲章を定めます。

- 1 助け合い、心のふれあう、住みよいまちをつくります。
- 1 自然と歴史を大切にし、文化の香り高いまちをつくります。
- 1 活気に満ちた、若さみなぎる、豊かなまちをつくります。

子育てスローガン

元気が一番 笑顔がいちばん
しっかり育てよう！市原の子ども

子育て4か条

- 1 挨拶ができ、礼儀正しい子どもに育てよう
- 2 心から「ありがとう」と言える子どもに育てよう
- 3 ものの善し悪しがわかる子どもに育てよう
- 4 相手の気持ちがわかる子どもに育てよう

市原の子どもの4つの約束

- 1 大きな声で朝はニッコリ
「おはようございます！」 — 礼節の心
- 2 いつも笑顔で「ありがとう！」 — 感謝の心
- 3 なによりも自分の心にウソはなし！ — 道義の心
- 4 気持ちよく相手を認める思いやり！ — 恕の心

目 次

ページ

I 市原市の概要	
1 市原市の概要	3
2 市内教育施設位置図	4
II 教育行財政	
1 教育委員会	7
2 教育委員会組織図	8
3 教育委員会職員数	9
4 財 政	10~18
III 学 校 教 育	
1 幼児教育	21
2 学 校 教 育	22~27
(1) 研 究	
(2) 学 校 建 設	
3 教育センター	28
4 学 事	29~35
(1) 児童・生徒・園児数	
(2) 学級数・児童生徒推移	
(3) 教 職 員 数	
(4) 平成23年度卒業生進路状況	
5 学 校 保 健	36~41
(1) 学 校 給 食	
(2) 学 校 保 健	
IV 生涯学習	
1 生涯学習	45~54
V 青少年教育	
1 子ども・健全育成	57

2 青少年育成・指導	58～60
VI 文化振興と文化財保護	
1 市民文化	63
2 文化財保護	64～69
3 文化振興	70～73
VII 社会体育	
1 スポーツ・レクリエーション	77
2 社会体育	78～84
VIII 資料	
1 歴代教育委員	87～88
2 学校教育諸団体	89～93
(1) 市原市中心身障害児就学指導委員会委員	
(2) 学校医・学校歯科医・学校薬剤師	
(3) 市原市学校給食共同調理場運営委員会委員	
3 社会教育諸団体	94～103
(1) 市原市社会教育委員	
(2) 市原市公民館運営審議会委員	
(3) 市原市立中央図書館協議会委員	
(4) 市原市地域改善対策集会所管理運営委員会委員	
(5) 市原市青少年指導センター運営協議会委員	
(6) 市原市文化財審議会委員	
(7) 平成23年度市原市体育指導委員	
(8) 市原市スポーツ振興審議会委員	
(9) 市原市体育協会役員	
(10) 市原市社会体育振興会会員	
4 市原市立学校一覧	104～105

I 市原市の概要

1 市原市の概要

① 市制施行(昭和38年5月1日～)

(平成24年8月1日現在)

面積	368.20 km ²
人口	278,219 人
世帯数	118,048 世帯

② 教育関係施設

(市立)幼稚園	6	(私立)小学校	1
(〃)小学校	46	(〃)高等学校	2
(〃)中学校	22	(〃)大 学	1
(県立)高等学校	6	(〃)短期大学	1
(〃)特別支援学校	1	給食共同調理場	7
(市立)公民館	11	青少年指導センター	1
教育センター	1	中央武道館	1
埋蔵文化財調査センター	1	中央図書館	1
(私立)幼稚園	23		

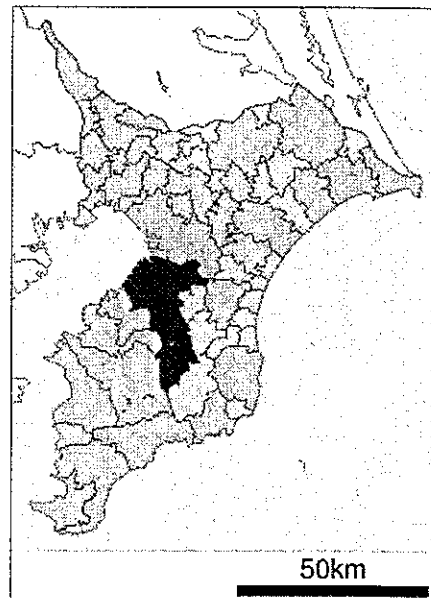
③ 市原市の沿革

市原市は、千葉県(房総半島)の中央部にあり、南北に細長い広大な市域を形づくっています。北部の臨海部は平坦地ですが、西部は標高200mから300mの丘陵地帯となっています。市の中央部には、清澄山系を水源とする養老川が流れ、この流域に広がる水田地帯を潤しています。

古代にあっては、上総国の国府の所在地であり、政治・経済・文化の中心地として栄えました。国分寺跡にある壮大な七重塔の礎石は、当時の盛んな様子を伝えています。しかし、時代の変動による国府の衰退が一つの契機となり、近代に至るまで房総の一農漁村の域にとどまりました。

昭和32年、海岸の埋立造成が行われ、それまで北部海岸地帯の主要産業であった海苔養殖は、終わりを告げました。この造成地への石油関連産業を中心とした企業の進出、操業が転機となり、本市の産業構造は大きく変わりました。とりわけ、市内就業人口の第二次産業への比重が増加しました。それに伴い市民の生活環境も急速に都市化したため、行政の一元化・近代化が、必要になってきました。こうして市制施行への機運が熟し昭和38年5月市原・五井・姉崎・市津・三和の5町が合併し、つづいて、昭和42年10月には、南総町・加茂村の合併により、ここに一郡一市の広域市である「市原市」の誕生をみました。

今日、市原市の人口は、28万人弱と市制施行当初に比べ約3倍に増加し、環境も大きく変化しました。このため、市では地域社会の教育・文化の向上、住民相互の意思の疎通を図るため、市内各地に公民館・地区運動広場を建設し、住民が生き生きと交流するまちづくりをすすめています。



II 教育行財政



1 教育委員会

① 教育委員



委員長
山崎正夫



委員長職務代理者
伊藤均



委員
山中齊



委員
洞厚子



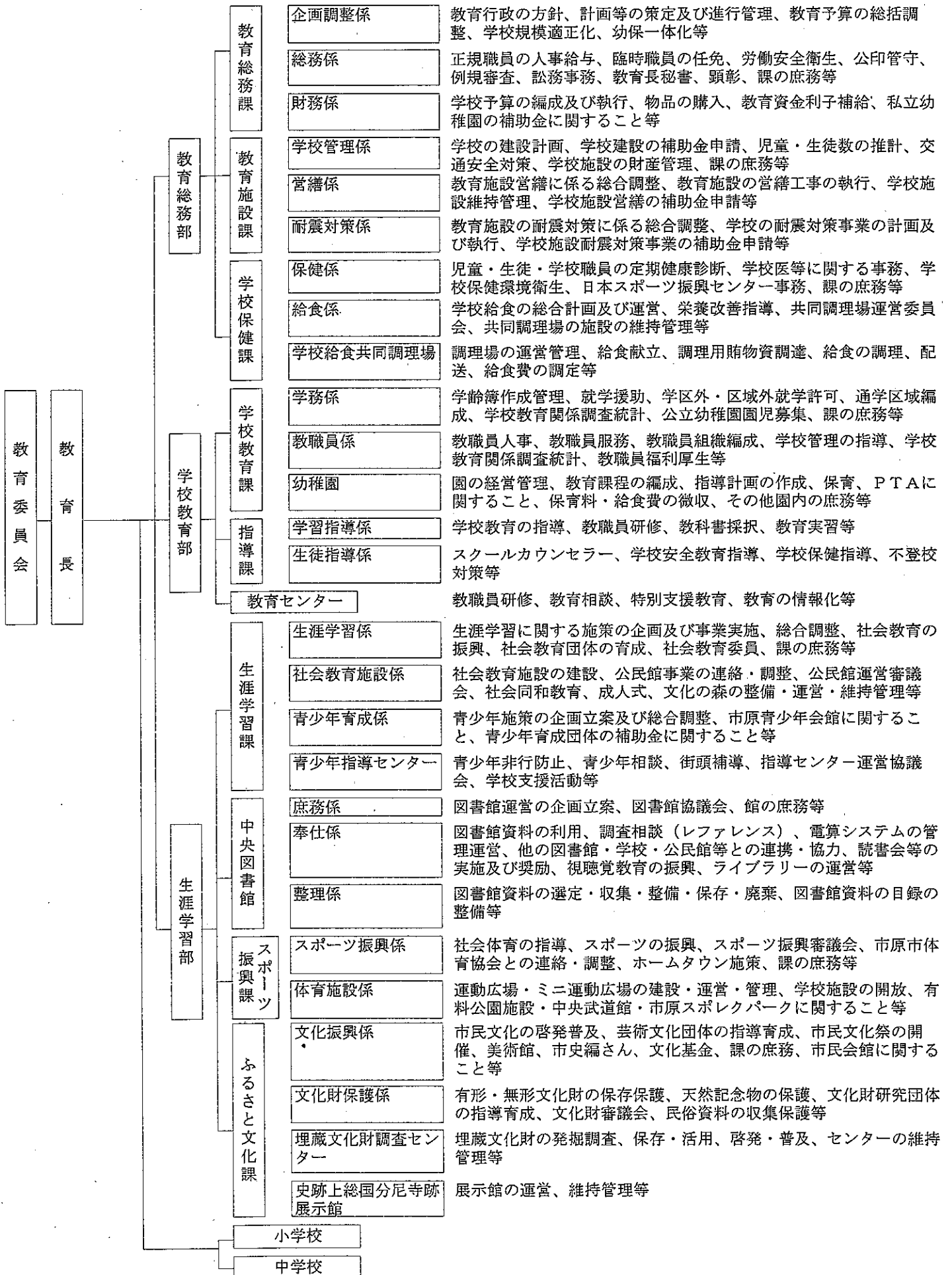
教育長
白鳥秀幸

(平成24年 9月 1日現在)

役職名	氏名	委員就任日	委員の任期
委員長	山崎正夫	H16. 7.17	H24. 7.17~H28. 7.16
委員長職務代理者	伊藤均	H18. 7.17	H22. 7.17~H26. 7.16
委員	山中齊	H15. 7.28	H21. 7.17~H25. 7.16
委員	洞厚子	H24. 7.17	H24. 7.17~H27. 7.16
教育長	白鳥秀幸	H23. 7.17	H23. 7.17~H27. 7.16

2 教育委員会組織図

(平成24年4月1日現在)



3 教育委員会職員数

(1) 事務局

(平成24年4月1日現在)

所 属	職 名													合 計		
	部 長	次 長	課 長	主 幹	主任指導主事	課長補佐	副主幹	係 長	指導主事	主 査	副主査	社会教育主事	主 任		主 事	技 師
教 育 総 務 課	1	1	1	1		(1)	1	2 (1)			3		1	5		16
教 育 施 設 課			1			1	2	1 (2)		3			3	1	1	13
学 校 保 健 課			1			1	2		1	1				3		9
学 校 教 育 課	1	1	1	1		(1)	1	1 (1)			1		1	4		12
指 導 課			1		1	(1)		(2)	11							13
生 涯 学 習 課	1	1	1	1		(1)		3		1	1	3		7		19
ス ポ ー ツ 振 興 課			1			1	1	1 (1)		1	1			6		12
ふ る さ と 文 化 課			1			1		2		1	3		2	2		12
合 計	3	3	8	3	1	4	5	12	11	7	10	3	7	28	1	106

(2) 教育機関

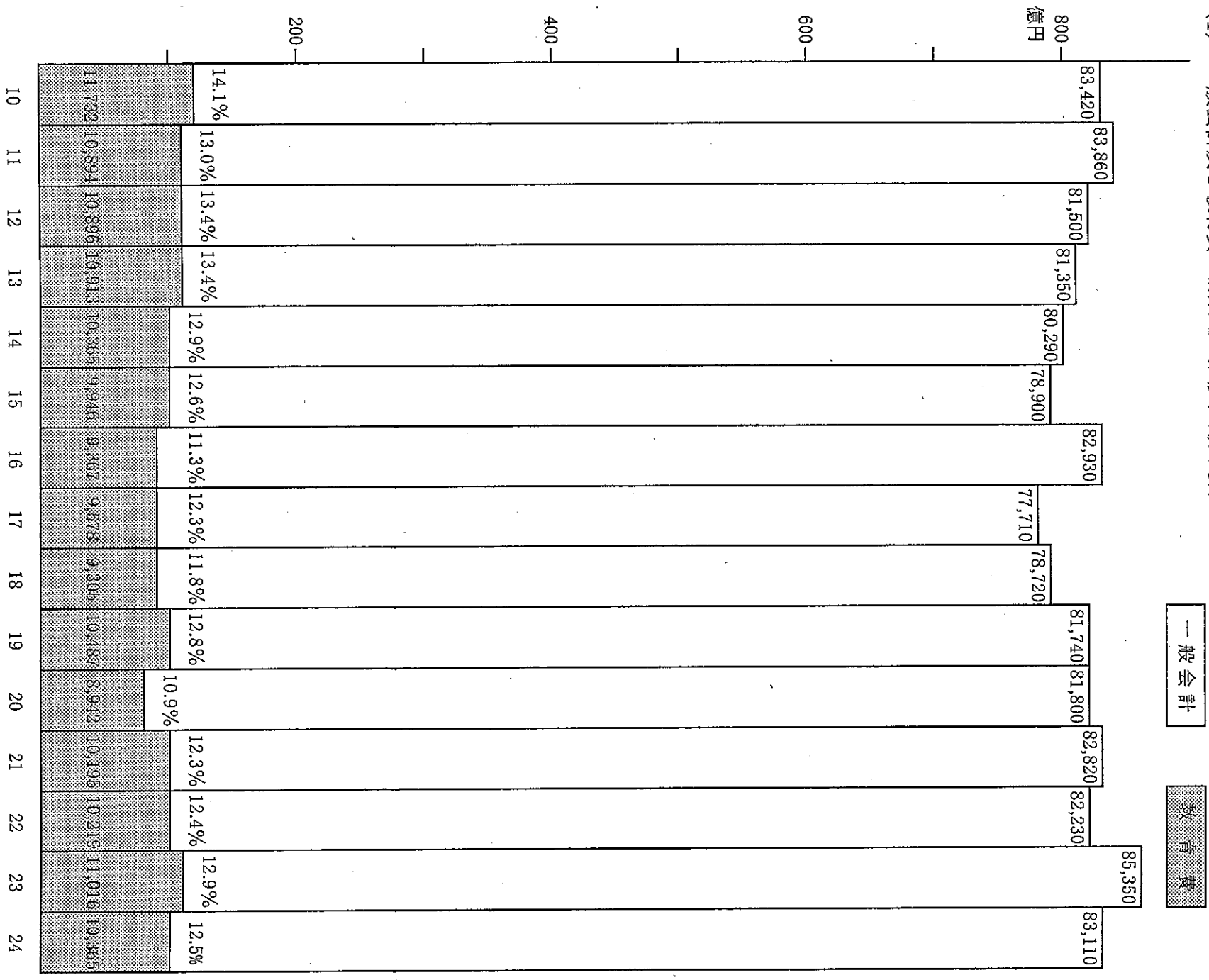
(平成24年4月1日現在)

所 属	職 名																	合 計									
	所長・館長	主 幹	館長補佐	所長・館長・場長	主任指導主事	副主幹	係 長	指導主事	主 査	園 長	教 頭	副館長	副主査	主 任	主任教諭	教頭心得	主 事		学芸員	司 書	教 諭	業務主査	業務主任	主任技労員	技 労 員	調 理 員	
教 育 セ ン タ ー	1							8						1													10
中 央 図 書 館	1		1				3	1					8	4		6											24
青 少 年 指 導 セ ン タ ー		1		(1)		1		2					1	1													6
埋 蔵 文 化 財 調 査 セ ン タ ー				1				5					2	3													11
史 跡 上 総 国 分 尼 寺 跡 展 示 館				嘱																							-
共 同 調 理 場	第 一 調 理 場			1									1										1				3
	第 二 調 理 場				(1)			1																			1
	岩 崎 調 理 場				1									1									1				3
	南 総 調 理 場				1								1														2
	加 茂 調 理 場				1				1																		2
	姉 崎 調 理 場				1										1									1			3
	ち は ら 台 調 理 場				1				1															1			3
幼 稚 園									6	6				1						17							30
合 計	2	1	1	7		1	3	8	11	6	6		13	11	1	6				17			4			98	

4 財政

(1) 一般会計及び教育費の構成比の推移(当初予算)

(単位:百万円)



(2) 教育費項別決算額の推移

(単位:千円)

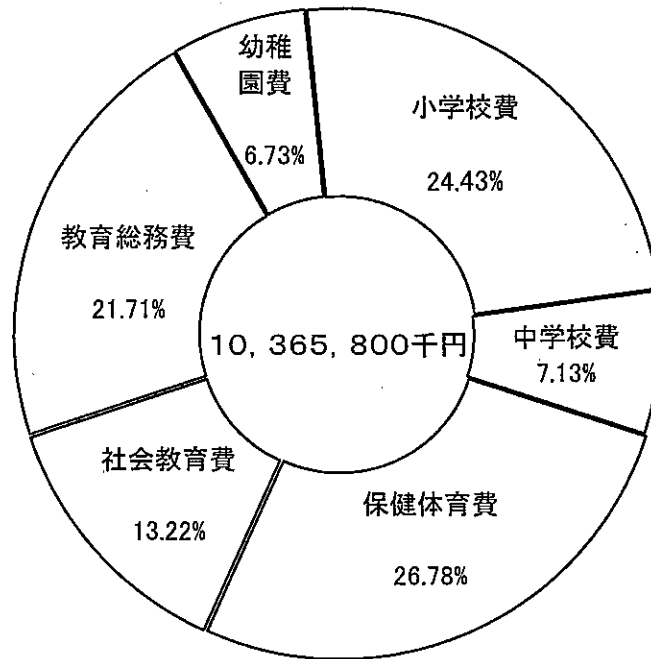
項 年度	教育費総額			教育総務費			小学校費			中学校費		
	支出額	構成比	指数	支出額	構成比	指数	支出額	構成比	指数	支出額	構成比	指数
19年度	10,430,688	100	100	2,139,106	21	100	2,927,176	28	100	778,325	7	100
20年度	9,232,173	100	89	1,644,334	18	77	1,610,610	17	55	1,063,821	12	137
21年度	9,809,053	100	94	1,835,342	19	86	1,496,304	15	51	1,971,776	20	253
22年度	9,647,085	100	92	1,942,280	20	91	1,689,318	18	58	1,459,168	15	187
23年度	10,905,075	100	105	1,862,347	17	87	1,776,117	16	61	2,726,458	25	350
24年度	10,365,800	100	99	2,249,924	22	105	2,532,364	24	87	739,360	7	95

項 年度	幼稚園費			社会教育費			保健体育費		
	支出額	構成比	指数	支出額	構成比	指数	支出額	構成比	指数
19年度	627,292	6	100	1,174,073	11	100	2,784,716	27	100
20年度	626,319	7	100	1,327,119	14	113	2,959,970	32	106
21年度	639,517	7	102	1,116,030	11	95	2,750,084	28	99
22年度	645,475	7	103	1,073,901	11	91	2,836,943	29	102
23年度	649,551	6	104	1,061,174	10	90	2,829,431	26	102
24年度	697,587	7	111	1,370,840	13	117	2,775,725	27	100

(注)平成24年度は当初予算額である。

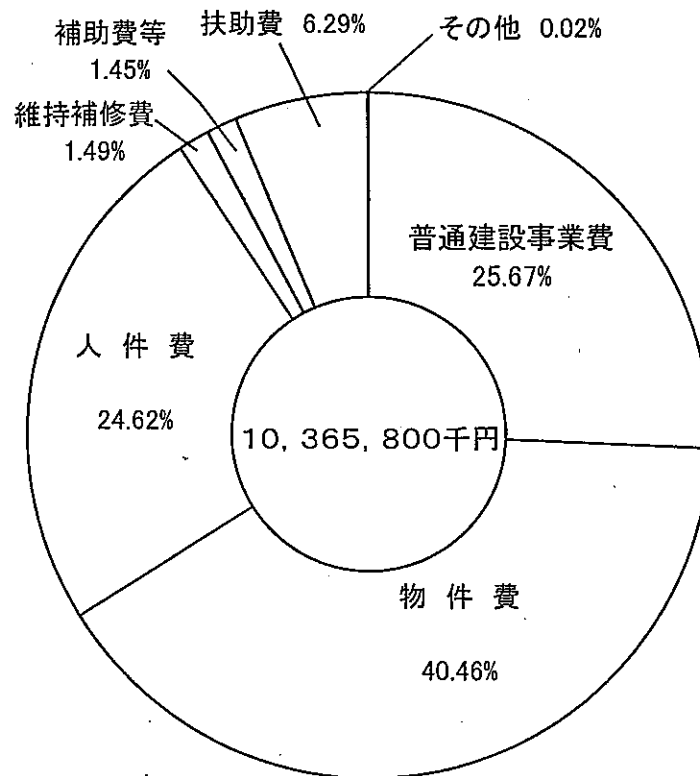
(3) 教育費項別構成表

(平成24年度当初予算)



(4) 教育費性質別構成表

(平成24年度当初予算)



(5) 学校建設費の推移

(単位:千円)

項目 年度	教育費	小学校建設費	割合 %	中学校建設費	割合 %	学校建設費の 占める割合 %
平成 14年度	9,639,044	205,913	2.1	9,765	0.1	2.2
15年度	9,550,666	228,438	2.4	—	—	2.4
16年度	8,894,265	32,019	0.4	—	—	0.4
17年度	9,342,424	12,051	0.1	—	—	0.1
18年度	9,079,831	700,882	7.7	—	—	7.7
19年度	10,487,200	1,873,038	17.9	—	—	17.9
20年度	8,941,700	42,986	0.5	5,000	0.1	0.6
21年度	9,809,053	43,918	0.4	1,135,705	11.6	12.0
22年度	9,647,085	344,564	3.6	698,351	7.2	10.8
23年度	11,016,800	389,535	3.5	1,986,916	18.0	21.5
24年度	10,365,800	1,452,761	14.0	—	—	14.0

※平成24年度は当初予算額である。

(6) 私立幼稚園就園奨励事業

この制度は、私立幼稚園に就園した幼児の保護者に対し、国の所得基準に基づき保育料等を減免し、保護者の経済的負担の軽減を図るとともに、幼児教育の普及と振興を図るものである。

また、市では、独自で私立幼稚園等に就園させる保護者に対し、園児補助金を交付している。

(7) 平成24年度の主要事業

ともに育むまち

安心して子育てができる環境の整備、地域で子育てを支援する体制づくりのほか、子ども一人ひとりが輝く教育を推進します。24年度では、きめ細かな教育を推進するため、県内初の取り組みとして小学校2年生までを対象に実施していた小人数学級推進事業を小学校6年生まで大幅に拡充するほか、学校独自の特色ある教育を実現するため、小規模学級特認校制度の実施に向けた準備に着手します。また、加茂地区小中一貫校の平成25年度開校に向け、既存校舎改修工事等に取り組みます。

□新規▶7事業 □拡充▶2事業 □継続▶46事業 事業費総額 3,342,898千円

(単位:千円)

事業名	予算科目	事業内容	事業費	担当課
安心して子育てできる環境整備				
○ 私立幼稚園振興費補助事業	教育費	私立幼稚園における幼児教育の振興を図るため、教材購入費、教職員研究研修費、障がい児指導費、運営費等に対し助成	17,001	教育総務課
私立幼稚園就園奨励費補助事業	教育費	私立幼稚園の園児保護者に対する保育料等の補助 所得制限あり 年額 46,800円～303,000円	338,091	教育総務課
私立幼稚園等園児補助事業	教育費	私立幼稚園の園児保護者に対する保育料等の助成 無認可幼稚園を含む ・4歳、5歳児 月額 2,500円 ・満3歳児 月額 2,000円	116,646	教育総務課
子どもが輝く教育と思いやりのある心の育成				
○ 小中一貫校開設事業	教育費	加茂地区小中学校の小規模化対策として実施する小中一貫校の開設(平成25年4月開校予定) ①既存校舎の改修、グラウンド・外構改修、仮設校舎リース【H23～H24年度継続事業】 総額 731,400千円 ②備品の購入、移設等委託 ③加茂地区内4小学校の開校式典に係る経費に対する補助金	543,487	教育施設課 教育総務課 学校保健課 学校教育課
○ ちはら台桜小学校建設事業	教育費	立替施行により建設したちはら台桜小学校の買取り(H20年度～H25年度 債務負担行為設定分)	1,451,961	教育施設課
小中学校環境整備事業	教育費	小中学校校舎等の小規模修繕工事 ほか	250,500	教育施設課
施設管理費(千種小学校環境対策)	教育費	千種小学校校舎増築工事現場の土壌から検出されたふっ素の経過観察に要する経費 ・観測井水質等調査	470	教育施設課
新 運動場等整備事業	教育費	湿津小学校の運動場改修に向け、敷地内を通る排水施設を整備するための実施設計	800	教育施設課
新 小規模学級特認校整備事業	教育費	特認校を指定し、当該学校の教育活動及び特色に共感を持ち、かつ入学許可条件を満たす児童・保護者を対象に、市内全域からの通学を許可する。H24年度は啓発(ポスター・リーフレット等)の経費 <実施モデル校> 国府小学校・海上小学校	100	学校教育課

事業名	予算科目	事業内容	事業費	担当課
○ 夢プラン21事業	教育費	中学校と地域が共に企画・実践する事業に対する交付金(講師招へい費用、印刷費用等として活用される。)	3,000	指導課
拡 ○ 外国人講師活用事業	教育費	小中学校へのFLTの配置(1名増) ・15人⇒16名	57,139	指導課
○ 児童・生徒の安全確保・学校安全管理対策事業	教育費	小・中学校への防犯カメラ、センサーライトの設置 設置学校数:6校	2,300	教育総務課
学校保健管理費(感染症対策)	教育費	インフルエンザやノロウイルス等の感染予防のための医薬品を小中学校及び幼稚園に配備	1,400	学校保健課
○ 学級補助員派遣事業	教育費	発達障がい児等が在籍している普通学級に対し、学級運営の支援員を配置 ・小学校16名、中学校2名	26,255	学校教育課
○ 学校・家庭・地域を結ぶ集会事業	教育費	地域に開かれた学校を目指し、市内小中学校を核として学校、家庭、地域が抱える教育問題について語り合う場を設ける。 68校分	725	指導課
○ 教育相談事業	教育費	不登校児童生徒への指導・支援を行うため、適応指導教室指導員を配置 ・6名	10,633	教育センター
○ 教職員研究研修費	教育費	教職員の資質向上のための研修事業 ・研修会 ・研修用コンピューターリース ほか	8,067	指導課 教育センター
学校運営アドバイザー設置事業	教育費	学校運営上の諸課題に対して指導・助言を行うアドバイザーを設置し、学校経営全般を支援する。 ・2名	3,569	指導課
拡 小学校少人数学級推進事業	教育費	きめ細かな指導等を行うため、小学校1～6学年を35人学級編成とする。(1年生分は国負担、2年生分は加配の県費負担教職員で対応) ・臨時教員16名(3～6年生分) <対象者> H23 小学校1～2年生 ⇒ H24 小学校1～6年生	42,917	学校教育課
○ スクールカウンセラー設置事業	教育費	中学校へのスクールカウンセラー及びアシスタントの派遣 ・スクールカウンセラー(県派遣) ・スクールカウンセラーアシスタント 21名⇒22名 延2,310日	23,263	指導課
大学との連携事業	教育費	地域の大学生を対象にボランティア活動を依頼するとともに、学校との連携を深める	930	指導課
中学校1年生少人数学級推進事業	教育費	進級時のきめ細かな対応を図るため、中学校1学年を35人学級編成とする。 ・臨時教員2名	5,461	学校教育課
○ 読書教育推進事業	教育費	読書活動の習慣化、充実化を図り子どもの心を育むための読書指導員の派遣 ・読書指導員28名	32,536	指導課

事業名	予算科目	事業内容	事業費	担当課
○ 特別支援教育推進事業	教育費	幼稚園、小中学校に在籍する障がいのある幼児児童生徒のニーズに応じた支援 ・特別支援教育相談員1名 障がいのある児童・生徒や保護者の不安や悩みに対する電話相談・指導等を行う。 ・特別支援教育指導員1名 各学校からの要請により訪問を行い、児童・生徒の様子を把握し教職員に伝えるほか、教職員に対する研修会を行う。 ・特別支援教育連盟補助金 ・特別支援学級の増設経費 ほか	6,365	学校教育課 教育センター
○ 基礎学力向上事業	教育費	算数・数学の学力向上を図るための反復学習用ドリルの作成及び実践	1,062	指導課
新 子ども・若者育成支援推進事業費	教育費	青少年指導センターの青少年相談を拡充し、社会生活を営む上での困難を有する子ども・若者の相談に応じる。 ・子ども・若者相談員2名	2,916	生涯学習課 青少年指導センター
小中学校就学援助費	教育費	経済的理由によって、就学困難な児童生徒の保護者の負担を軽減するための経費 ・学用品等購入費 ・修学旅行費等	81,537	学校教育課
○ 米粉パン導入事業	教育費	「米粉パン」を学校給食に導入するための経費 毎月1回食育の日(19日)前後に提供	6,504	学校保健課
学校給食共同調理場施設・備品整備事業	教育費	・施設整備費 ボイラー修繕、冷蔵室天井改修工事 ほか ・備品整備費 食器食缶洗浄機、蒸気回転釜 ほか	61,700	学校保健課
ゆとりと生きがいの持てる生涯学習社会の実現				
○ 家庭教育支援事業	教育費	家庭教育支援の一環として、保護者を対象とした子育てに関する講習会を実施 ・実施校数:33校	1,207	生涯学習課
○ いちはら生き生きキャンパス推進事業	教育費	市全体をキャンパスと捉え、市民の学習機会を拡充し、学びの循環による人づくり・まちづくりの人材育成 ・市民環境大学いちはら ・まちづくり塾 ・パフォーマンスコース	929	生涯学習課
○ 公民館整備事業	教育費	公民館等の施設整備及び修繕 ・有秋公民館空調設備等改修ほか	20,000	生涯学習課
○ 図書配送車運行事業	教育費	中央図書館、各公民館、コミュニティセンター間の配本事業 週5回運行	4,140	中央図書館
○ 子ども読書活動推進事業	教育費	市原市子ども読書活動推進計画に基づき啓発を行い、読書活動の啓発を図る ・ブックスタート事業 ・読書感想画コンテスト ・子ども読書活動推進フォーラム	2,052	中央図書館
○ 総合型地域スポーツクラブ育成事業	教育費	総合型地域スポーツクラブ育成・支援のための事業費等の補助 ・補助団体 1団体	500	スポーツ振興課

事業名	予算科目	事業内容	事業費	担当課
新 サイクリングイベント開催事業	教育費	市民の心と体の健康づくりを推進するためサイクリングイベントを開催する。	200	スポーツ振興課
新 ○ 体育施設管理費	教育費	体育施設の管理費等 ・加茂運動広場の維持管理委託 ・三和運動広場の用地取得に係る不動産鑑定委託	7,618	スポーツ振興課
○ ホームタウン推進事業	教育費	ホームタウンの資源や特性を活用したスポーツ振興事業(サッカー、野球) ・スポーツ体験教室 ・野球&ダンス教室 ほか	3,000	スポーツ振興課
○ 市原らしいスポーツの振興事業	教育費	市原市の特徴を活かしたスポーツ教室の実施 ・ジュニアゴルフ	250	スポーツ振興課
豊かな文化と芸術の振興				
○ 国分寺台地区埋蔵文化財調査事業	教育費	国分寺台土地区画整理事業に伴い実施する埋蔵文化財整理及び報告書刊行	67,990	ふるさと文化課 埋蔵文化財調査センター
○ 都市計画道路埋蔵文化財調査事業	教育費	都市計画道路建設に伴う発掘調査 ・八幡椎津線(614㎡)	7,689	ふるさと文化課 埋蔵文化財調査センター
○ 八幡宿駅東口埋蔵文化財調査事業	教育費	八幡宿駅東口土地区画整理事業に伴う遺跡発掘調査 ・宅地造成部分(70㎡)	3,202	ふるさと文化課 埋蔵文化財調査センター
○ 美術資料収集事業	教育費	収集する美術資料の運搬及び収集した美術資料の額装など	3,385	ふるさと文化課
○ 美術資料管理活用事業	教育費	市収蔵美術資料の保管管理と施設活用展示 など	3,547	ふるさと文化課
○ 「まぼろしの上総国府を探る」事業	教育費	市政50周年に向け、上総国府の公開講座を実施 ・2回開催	260	ふるさと文化課
民間開発等埋蔵文化財調査事業	教育費	民間による開発事業等に伴う発掘調査事業 ・海保遺跡、山倉前畑遺跡など	62,882	ふるさと文化課 埋蔵文化財調査センター
出土文化財保存処理事業	教育費	市内の遺跡から出土した遺物の経年劣化を防止する保存処理の実施 ・下野寺谷古墳群から出土した大刀等18点ほか	7,660	ふるさと文化課 埋蔵文化財調査センター
ロビーコンサート開催事業	教育費	市民文化振興のため市庁舎ロビーでのコンサートを実施 ・年6回開催	72	ふるさと文化課
埋蔵文化財活用事業	教育費	埋蔵文化財調査成果の普及活動 ・ものづくり体験講座、普及冊子の刊行	922	ふるさと文化課 埋蔵文化財調査センター
○ 青少年国際交流事業	教育費	・コスモス国際親善少年野球大会事業補助 ・少年の翼事業補助	1,688	生涯学習課

事業名	予算科目	事業内容	事業費	担当課
安全な生活の確保				
○ 学校施設耐震対策事業	教育費	小中学校の耐震対策事業 (設計)市東第二小学校校舎、牛久小学校校舎、 有秋南小学校校舎、菊間小学校屋内運動場、 石塚小学校屋内運動場、市原中学校校舎、 菊間中学校屋内運動場、 東海中学校屋内運動場、 市東中学校屋内運動場 (工事)若葉小学校校舎、三和中学校校舎	336,420	教育施設課
○ 五井小学校仮設校舎設置事業	教育費	五井小学校校舎の耐震補強工事に係る仮設校舎の設置 (H23年度～H25年度 債務負担行為設定分)	34,020	教育施設課
新 ○ 市民会館耐震改修事業	教育費	市民会館ホール棟の耐震改修工事 【H24～H25継続事業】総額 129,500千円	25,900	ふるさと文化課
新 武道館整備事業	教育費	中央武道館大道場天井支持材補強に係る調査設計委託	4,500	スポーツ振興課
効率的・効果的な行財政運営				
教職員住宅解体撤去事業	教育費	旧鶴舞教職員住宅敷地及び建物の不動産鑑定及び測量 ・不要財産の売り払い	622	教育施設課

III 学校教育

1 幼児教育

◇3か年の取組方向

1. 私立幼稚園就園児の保護者へ助成することにより、保護者の経済的負担を軽減します。
2. 私立幼稚園における幼児教育の振興を図るための支援をします。
3. 幼稚園と保育所の連携を図り、幼保一体化について検討を進めます。
4. 子育て相談や講座など子育て支援事業を行い、家庭、地域に開かれた幼稚園づくりを推進します。
5. 幼稚園、保育所、小学校の連携を深め、幼児教育などの充実を図ります。

◇平成24年度推進事業

(1) 保護者負担の軽減と私立幼稚園の振興

- ア 私立幼稚園設置者への助成（運営費・教材費・子育て支援事業等の助成）
- イ 入園料・保育料の助成
- ウ 私立幼稚園類似施設設置者への助成（障がい児指導費の助成）

(2) 家庭・地域に開かれた幼稚園づくりの推進

- ア 子育て支援講座の積極的な開催と充実
- イ 子育て相談の実施
- ウ 園庭開放の実施

(3) 幼児一人一人の個性に応じた指導を行うための研修の充実

- ア 市立幼稚園訪問の推進と指導力の向上
- イ 子ども支援部と連携した幼・小・保（私立含む）合同研修会の推進
- ウ 市立幼稚園と小学校の職員の連携

(4) 幼保一体化についての検討の実施

- ア 幼稚園と保育所の連携（幼保一体化）方策の検討

2 学校教育

◇3か年の取組方向

1. 地元組織との連携を図りながら加茂地区小中一貫教育校の開校に向けた諸課題の検討を行うとともに、9年間の連続した期間で子どもを育てる市原教育の確立を目指します。
2. 新学習指導要領の内容を踏まえた学習指導を行います。
3. 一人一人の能力や状況に応じたきめ細かな指導に努めて、基礎学力の定着や特別支援教育の充実を図ります。
4. 豊かな感性と社会の変化に対応できる子どもを育成するため、読書教育や国際理解教育などの推進を図ります。
5. 児童・生徒の心の問題や保護者、教師のさまざまな相談に対応できる体制づくりを推進します。
6. 研修の充実を図るだけでなく、豊富な経験と指導力を有する学校運営アドバイザーを設置することで教職員の意識改革、資質及び指導力向上に努めます。
7. 快適で安全な学習環境を整備するとともに、多様化する学習形態に対応する校内ネットワークなどのICT環境の活用を推進します。
8. 食に関する指導の充実を図り、正しい食習慣や知識を身につけさせるとともに、自ら健康管理のできる教育を推進します。

◇平成24年度推進事業

(1) 学校規模適正化の推進

- ア 加茂地区小中一貫教育の推進（小中一貫教育校開校準備）
- イ 市原市小規模学級特認校制度実施に向けての準備

(2) 一人一人に目の行き届いた、きめ細かな指導の推進

- ア 小学校少人数学級推進事業の実施
- イ 外国人子女指導協力者派遣事業の実施
- ウ 学級補助員派遣事業の実施

(3) 学習の基礎・基本の定着

- ア 「平成24年度市原市学校教育推進プラン」を活かした取組み
- イ 「読む力・書く力・計算する力」の確実な定着
- ウ 県標準学力検査、全国学力・学習状況調査の活用（抽出調査）
- エ 校内研究の推進（研究指定校教科学力10校、総合学力9校1園、土台学力10校）

平成24年度市原市学校教育推進プラン概要

～「智育」「徳育」「躰育」を幼児期から一貫して教育する指導体制～
<市原市学校教育推進テーマ>

生き生き学ぶ子、楽しい学校・園

— 来春からの「市原市幼小中一貫教育」スタートに向けて —

学校・園教育の三目標（2年目）

- 自ら学び、思考し表現できる子の育成
- 思いやりのある心豊かな子の育成
- 健康でたくましい子の育成

学校・園経営の三方策（2年目）

- 幼・小・中・（高）の連携強化
 - ・共通の教育目標を設定する
 - ・小中連携カリキュラムモデルの調整と試行
- ※小中の学習を関連させ、学習の内容の重点化や精選化を図り、授業改善につなげることを目的に小学校の教科書を中学校へ、中学校の教科書を小学校へ配布する。
- ・生活、学習ルールの一貫
 - ・合同行事、合同活動の推進
- 教員の指導力の向上
 - 地域とともに創る開かれた学校・園

- (4) 豊かな人間性の育成
 - ア 「市原の子どもの4つの約束」を基にした全教育課程での市原の子どもの育成
 - イ 中学校での夢プラン21事業の充実
 - ウ 子どもと子ども、子どもと教職員の信頼関係づくりと生徒指導の充実
- (5) 社会の変化に対応できる力を育てる教育の推進
 - ア 国際理解教育の推進（小学校の英語活動への支援）
 - イ 一人一人の勤労観、職業観を育てるキャリア教育の推進
 - ウ 情報化に対応した教育の推進
 - エ 環境教育の推進
 - オ 福祉教育の推進
- (6) 豊かな心や国語力を育む読書教育の推進
 - ア 読書指導員を活用した読書指導の充実
 - イ 児童・生徒の読書習慣の確立
 - ウ 学校図書館等の整備・充実
 - エ 中央図書館・ボランティア等との連携
- (7) 健康・安全教育の推進
 - ア 望ましい食習慣、社会性を育む食育の充実
 - イ 学校安全体制の整備
 - ウ 基礎体力づくりの推進
 - エ 自らの健康管理能力・態度を育む保健体育、安全指導の充実
- (8) 特別支援教育の充実
 - ア 個々の教育的ニーズに応じた特別支援教育の推進
 - イ 校内支援体制の組織を活かした取組みの充実
 - ウ 関係機関と連携した校内支援体制の構築
- (9) いじめのない安心して過ごせる学校づくりの推進
 - ア 学校、家庭、地域、関係機関の連携の強化
 - イ いじめについての理解を深める指導の充実
 - ウ 教職員と子どもの信頼関係の確立
 - エ 校内指導体制の確立と組織を活かした取組みの充実
- (10) 心の悩みを解消する教育相談の充実
 - ア 不登校児童・生徒の多い学校と連携した早期の対応と関係機関との連携
 - イ スクールソーシャルワーカー・スクールカウンセラー・スクールカウンセラーアシスタントの効果的活用
- (11) 学校、家庭、地域社会の連携による開かれた学校づくり
 - ア 学校改善を図っていくための学校評価の推進
 - イ 学校評議員制度の充実
 - ウ 「学校・家庭・地域を結ぶ集会事業」の充実
 - エ 学校支援ボランティア活動の充実
 - オ 学校施設の有効活用

- (12) 教職員の資質の向上と指導の改善を図るための研修の充実
 - ア 初任層（1～5年目教職員）研修の充実
 - イ コンピュータ活用、情報モラル等情報教育に関する研修の充実
 - ウ 新学習指導要領に対応するための研修の充実
 - エ 人権意識の向上と信頼関係づくりをめざす研修の充実
 - オ 「教職員セミナーいちほら」事業の推進
- (13) 児童・生徒の安全確保及び学校の安全管理対策の実施
 - ア 防犯カメラの設置及び増設（小学校2校、中学校4校）
 - イ 小学校新入学児童への交通安全帽子及び携帯防犯ブザーの支給
 - ウ 中学校夜間巡回警備事業の実施（中学校全21校）
 - エ 学校・安全マップの有効活用
- (14) 学校施設の環境整備、耐震対策事業の計画的な実施
 - ア 普通教室不足の解消のために立替施行で新築した校舎等の買い取り
買取：ちはら台桜小学校（校舎）
 - イ 安全性確保のための耐震対策事業として耐震化工事の計画的実施
校舎：五井小学校（南棟）、光風台小学校、市西小学校、若葉小学校、
八幡中学校、三和中学校
屋内運動場：千種小学校
 - ウ 老朽化が進む学校施設の計画的な改修事業の実施
トイレ改修：双葉小学校
内部改修：五井小学校（南棟）
- (15) 防災教育の推進
 - ア 緊急時に適切に対応できる防災訓練の年複数回の実施
 - イ 市原市版「大地震発生時の対応マニュアル」をもとにした各学校の防災マニュアルの見直し
 - ウ 児童会・生徒会活動を含む学校教育活動全体での地震対策の促進
 - エ 教職員の災害に対する正しい知識の習得と危機管理意識の高揚
 - オ 学校・家庭・地域との連携を反映させた実効性のある学校・安全マップの作成
など防災体制の点検・強化
- (16) 学校保健の推進
 - ア 児童・生徒の健康診断の実施
 - イ 学校環境衛生基準の遵守・各種検査等の実施
- (17) 学校給食の充実
 - ア 学校給食に使用する食材の安全確保
 - イ 学校給食における食育及び地産地消の推進
 - ウ アレルギーについての情報交換や食中毒防止等に関する研修会の実施
 - エ 共同調理場・学校・家庭との連携強化

(1) 研 究

平成24年度「研究学校」一覧

千葉県教育施策・学校教育指導の指針及び市原市教育施策・学校教育の指針に即した学校経営の基で、調和のとれた教育課程の実践を図り、指導の質を高めるとともに地域教育研究の核とすることを趣旨として指定している。

NO	主 管	研 究 部 門	学 校 名	校 長 名	指 定 年 度	備 考
第1指定部門						
1	市教委	教科学力	青葉台小学校	齊藤平彦	23・24	国語
2	市教委	教科学力	国分寺台小学校	大浦善博	23・24	国語
3	市教委	教科学力	八幡小学校	永野一巳	23・24	算数
4	市教委	教科学力	千種小学校	小寺浩一	23・24	算数
5	市教委	教科学力	清水谷小学校	佐久間武	23・24	算数
6	市教委	教科学力	有秋中学校	二籾部貞之	23・24	国社数理英
7	市教委	教科学力	八幡東中学校	山田清茂	23・24	全教科
8	市教委	教科学力	戸田小学校	長坂徳敏	24・25	体育
9	市教委	教科学力	国分寺台西小学校	岡崎伸司	24・25	算数
10	市教委	教科学力	国分寺台中学校	桐谷和利	24・25	国社数理英

第2指定部門

11	市教委	総合学力	市東第一小学校	服部郁夫	23・24	外国語活動
12	市教委	総合学力	寺谷小学校	藤崎金吾	23・24	思考し表現する力の育成
13	市教委	総合学力	菊間中学校	小出博一	23・24	総合的な学習の時間
14	市教委	総合学力	牛久小学校	弓下雅章	24・25	生活科・総合的な学習の時間 (幼小連携)
15	市教委	総合学力	国府小学校	増山 至	24・25	情報活用能力の育成
16	市教委	総合学力	海上小学校	齋東美枝子	24・25	外国語活動
17	市教委	総合学力	明神小学校	林 善幸	24・25	読書教育
18	市教委	総合学力	八幡中学校	永野 博	24・25	読書教育
19	市教委	総合学力	加茂中学校	高山英治	24・25	小中一貫教育
20	市教委	幼児教育	牛久幼稚園	高橋京子	24	かかわる力の育成(幼小連携)

第3指定部門

1	市教委	土台学力・基礎学力	菊間小学校	石井玲子	24	国語・算数・生活習慣
2	市教委	土台学力・基礎学力	辰巳台東小学校	藤田有正	24	国語・算数・生活習慣
3	市教委	土台学力・基礎学力	辰巳台西小学校	木島美和	24	国語・算数・生活習慣
4	市教委	土台学力・基礎学力	白金小学校	土田雄一	24	国語・算数・生活習慣
5	市教委	土台学力・基礎学力	富山小学校	榊 仁	24	国語・読書・算数・生活習慣
6	市教委	土台学力・基礎学力	高滝小学校	永島光明	24	国語・算数・生活習慣
7	市教委	土台学力・基礎学力	里見小学校	三島孝典	24	国語・算数・生活習慣
8	市教委	土台学力・基礎学力	白鳥小学校	荘司隆夫	24	国語・算数・生活習慣
9	市教委	土台学力・基礎学力	市東中学校	杉原 晶	24	国語・数学・英語・読書生活習慣
10	市教委	土台学力・基礎学力	姉崎東中学校	田中孝一	24	読書・道徳・生活習慣

県指定事業

1	県教委	体力づくり推進モデル校	戸田小学校	長坂徳敏	22・23・24	体育
2	県教委	福祉教育推進校	東海中学校 東海小学校	常住信夫 鈴木茂昭	23・24	福祉教育
3	県教委	平成24年度「映像教材活用推進校」(道徳)	白金小学校	土田雄一	24	道徳教育
4	県教委	命を大切にす防災教育推進事業	白金小学校	土田雄一	24	安全教育
5	県教委	地域における食育推進事業	有秋東小学校	安藤むつ子	24・25	食育
6	県教委	平成24年度ルールを守ろう！自転車交通安全教室	南総中学校	伊妻勝彦	24	安全教育
7	県教委	平成24年度スクエアード・ストリート自転車交通安全教室	南総中学校	伊妻勝彦	24	安全教育
8	県教委	交通安全教育モデル事業	千種幼稚園	中村美保子	24	安全教育
9	県教委	第35回千葉県道徳教育研究大会市原大会	姉崎東中学校	田中孝一	24	道徳教育(H.24.11.6公開)

(2) 学校建設

学校教育施設の現況

1) 屋内運動場・プール整備状況

(平成24年4月1日現在)

区 分	学校数	種 類	既 設	未設置	設置率
幼 稚 園	6	屋 体	—	—	— %
		プ ー ル	—	—	—
小 学 校	46	屋 体	46	—	100
		プ ー ル	46	—	100
中 学 校	22	屋 体	22	—	100
		プ ー ル	22	—	100

2) 校舎の構造比較

区 分	学校数	鉄筋コンクリート	木 造	その他	鉄筋の割合
幼 稚 園	6	—	6	—	— %
小 学 校	46	46	—	—	100
中 学 校	22	22	—	—	100

3 教育センター

(1) 運営方針

- ① 市原市教育センターを市内小中学校・幼稚園のサポート機関と位置づけ、関係諸機関及び民間団体・個人との連携をより密接なものにしつつ、その機能を最大限発揮できるように努める。
- ② 教育に関する諸課題の解決に向けて、所員の英知を結集するとともに、中・長期的な見通しを持って、各事業の推進に取り組む。
- ③ 各業務分掌については、各自が責任を持って業務推進にあたると共に、センター業務全般にわたりより強固な協働体制が築けるよう、班編制をし、情報の共有化に努める。
- ④ 先進的な事業展開をしている全国の教育機関からの情報収集に努め、情報発信をするとともに、センター事業の充実・発展に活かす。
- ⑤ 特別支援教育推進の中核的な役割を担う機関として、学校や諸機関との連携を密にし、市内幼稚園、小中学校の特別支援教育のさらなる充実を図る。
- ⑥ 市原技術教育センターとしての機能を充実させ、市内小中学校の技術・家庭科教育の振興を図る。

(2) 主な事業内容

① 調査研究事業

本市のもつ教育課題をふまえ、指導の改善を図るために調査研究を行い、本市教育の充実に資する。

- 1) 部会別研究 幼・小・中学校の教職員に委嘱し、センター所員と共同研究を行い、現場の教育実践に役立てる。言語活動、社会科学習資料、情報教育、理科、子ども理解、幼稚園教育、外国語の7研究部会で行う。

② 教職員研修事業

幼・小・中学校の教職員一人一人の資質の向上と指導力の向上を図るため、研修会を実施する。

- 1) 初任層、初期層、中期層、後期層の4つに分け、ライフステージに応じた研修を実施する。
- 2) 「研修・授業実践履歴シート」を活用し、力量形成や課題に応じた計画的な受講を推進する。
- 3) 層別研修、授業力アップ研修、教師力アップ研修、ICT活用研修、特別支援教育、その他の研修、教職員セミナーいちはらの7分野、68講座を実施する。
- 4) 義務研修(38講座)、教職員のニーズに即した希望研修(22講座)、自主研修(8講座)を開設する。
- 5) 研修は教職員の意識改革、指導力、人間関係力など総合的な資質の向上を目指し、より実践受講者参加型の内容・形態とする。

③ 教育相談・適応指導教室事業

各学校・幼稚園との連携の上に教育相談・適応指導教室事業を実施し、課題解決を図る。

- 1) 面接相談 幼児や児童生徒の学業、行動、性格、進路などの悩みに対し、面接による相談を行う。
- 2) 適応指導教室 不登校児童生徒への積極的な援助活動を進める中で、自己肯定感等の育成を図り、集団生活への適応力を養い、学校への復帰を図る。

④ 情報教育推進事業

本市における情報教育の教育内容及び施設設備面での課題を明らかにし、事業の充実を図る。

- 1) 各学校に整備された大型テレビ・校内LANの活用推進を図る。(活用研修会の実施)
- 2) 市原市教育情報ネットワークの運営及び管理を行う。
- 3) 教育用パソコンの効果的な活用のため、システム及びソフトウェアの更新及び管理を行う。

⑤ 特別支援教育推進事業

障がいのある幼児・児童・生徒及び保護者や教職員への支援の充実を図る。

- 1) 各学校・園の特別支援教育支援体制の確立に向け支援を行う。
- 2) 特別支援教育の充実をめざし、保護者等との面接及び電話相談を行う。
- 3) 特別支援教育コーディネーター研修会を実施する。
- 4) 特別支援教育等連携協議会の運営を行う。
- 5) 市原市心身障害児就学指導委員会の業務を行う。

⑥ 普及・サービス事業

- 1) 教科用図書、調査研究資料、学習資料の収集及び整備充実を図る。
- 2) 各学校・園における教育活動振興のため、サービス機能の充実を図る。

⑦ 地方教科書センターとして、その事業を推進する。

⑧ 市原技術教育センターとして、技術・家庭科教育の充実のため実効性のある研修を行う。

4 学 事

(1)児童・生徒・園児数

(小学校)

	1 年				2 年				3 年				4 年											
	学級 児童数	特別支援児童数 知的・情緒・言語・難聴	学級 児童数	特別支援児童数 知的・情緒・言語・難聴	学級 児童数	特別支援児童数 知的・情緒・言語・難聴	学級 児童数	特別支援児童数 知的・情緒・言語・難聴	学級 児童数	特別支援児童数 知的・情緒・言語・難聴	学級 児童数	特別支援児童数 知的・情緒・言語・難聴	学級 児童数	特別支援児童数 知的・情緒・言語・難聴										
1	八幡	2	55	21	1	6	2	47	1	2	2	60	3	1	2	2	64	4	4					
2	菊間	2	63	1			2	66			2	70				2	59							
3	市原	2	44	1			2	51	1		2	40	1			2	44	1						
4	辰巳台東	3	71				3	81		5	2	69	1	3	3	100	1	1						
5	辰巳台西	3	82	1			3	80	2		3	101			3	86		2						
6	五井	5	158	1	1	2	5	161	1	2	5	156	2	3	5	149	1							
7	白金	2	58	3	1		3	70	1		2	56	1		2	66	1							
8	国府	1	9			3	1	11		1	1	8	1	1	1	6								
9	京葉	3	88				3	87			3	108			4	107		1						
10	千種	5	157	2	1		5	163	1	1	5	151	2		4	147	2	1						
11	東海	2	37		1		2	40			1	28	1	1	2	46								
12	姉崎	2	41	2		2	2	48	1	5	2	49		1	2	42	3	4	2					
13	有秋東	1	34				1	35			2	37			1	30								
14	海上	1	9				1	7			1	6			1	18								
15	市西	1	23	1			1	19			1	30	1		1	28								
16	養老	1	15	1	1		1	17		2	1	18		4	1	21			2					
17	惣津	1	33				2	46			2	38			1	37								
18	市東第一	1	17				1	20			1	22		1	1	13								
19	市東第二	1	5				1	5			0.5	8			0.5	3								
20	戸田	2	37	1			1	33			2	40			1	31								
21	牛久	2	45				2	48	1		2	40			2	61	2	1						
22	内田	1	6				1	8	1		1	12			1	9								
23	鶴舞	1	17	1			1	15	1		1	15		1	1	20								
24	平三	0.5	2				0.5	2			0.5	2			0.5	4								
25	富山	0.5	4				0.5	3			0.5	6			0.5	4								
26	高滝	1	13				1	9			1	9			1	13		1						
27	里見	1	5				0.5	4			0.5	6			0.5	8								
28	有秋西	2	45				1	34	3		2	43	1		2	45								
29	若葉	2	64				2	65			2	50	2		2	72								
30	明神	2	61				3	75	2		2	65	1		3	82		1						
31	若宮	2	47				2	41			2	45		3	2	50		4						
32	白鳥	1	3				0.5	6			0.5	4	1		1	7								
33	石塚	2	46				2	62	2		2	61	1		2	64								
34	青葉台	2	53		1		2	52			3	91			3	87	1							
35	白幡	2	45				2	50			2	45	1		2	43		2						
36	国分寺台	3	74				3	95			4	107		1	3	106								
37	光風台	2	59				2	61	1		2	63	1	1	2	51								
38	寺谷	1	14				1	20	1		1	26		1	1	20		1						
39	国分寺台西	3	87	1			3	83	1		3	91	1		3	99								
40	有秋南	1	34				2	42			1	25			1	35								
41	国分寺台東	2	45	1	1		2	62			2	64			2	64								
42	水の江	2	60				2	44	1		2	53			2	41								
43	五所	2	41				2	38			2	52			2	56	1	1						
44	清水谷	2	67				3	74			3	75	1		3	77	1							
45	牧園	3	96				3	85			3	104		1	3	97								
46	ちはら台桜	4	108	1			5	142	1	1	4	130			4	135								
47	計	88	2,177	17	9	11	3	91	2,307	17	8	16	1	89.5	2,379	18	16	13	1	89	2,447	12	25	9

※ 特別支援学級児童数・学級数については、外書き表記となっております。

(平成24年5月1日現在)

No.	名称	5年				6年				合計											
		児童数		特別支援児童数	学級	児童数		特別支援児童数	学級	児童数		特別支援児童数	学級								
		知的	情緒言語	難聴	知的	情緒言語	難聴	知的	情緒言語	難聴	知的	情緒言語	難聴								
1	八幡	2	60	2	6	2	51	2	2	337	8	6	22	1	1	3					
2	菊間	2	66	1		3	74			398	1	1		1	1						
3	市原	2	62	1		2	59			300	1	4		1	1						
4	辰巳台東	3	100	2	1	5	97	1		518	4	2	14	1	1	2					
5	辰巳台西	3	80			3	91			520	5					1					
6	五井	4	134	2	3	4	159	1	3	917	5	9	13	1	2	2					
7	白金	2	62			2	61	1		373	4	4		1	1						
8	国府	1	11			1	10			55	1	1		5	1	1					
9	京葉	4	124	1		4	127			641	2				1						
10	千種	4	152	1	4	4	140	4		910	12	7		2	1						
11	東海	2	36			1	33	1		220	1	3		1	1						
12	姉崎	2	49	1	4	3	43	3	4	272	10	8	17	2	1	2					
13	有秋東	2	45			1	32			213											
14	海上	1	17			1	16			73											
15	市西	1	29	2		1	31	1		160	3	2		1	1						
16	養老	1	25		6	1	26	1		122	2		15	1	2						
17	湿津	2	45			2	41	1		240	1			1							
18	市東第一	1	21			1	18			111	1			1							
19	市東第二	1	8			1	10			39											
20	戸田	2	44			1	27	1		212	2			1							
21	牛久	2	44	1		2	62			300	3	2		1	1						
22	内田	1	18			1	15			68	1			1							
23	鶴舞	1	11	1		1	19			97	2	2		1	1						
24	平三	1	5							15											
25	富山	0.5	3			0.5	6			26											
26	高滝	1	13	1		1	10	1		67	3			1							
27	里見	0.5	8			1	9			40											
28																					
29	有秋西	1	33			2	48	1		248	5			1							
30	若葉	2	65			2	63	1		379	3			1							
31	明神	2	64			2	63			410	3	1		1	1						
32	若宮	2	56	2		2	60			299	9			2							
33	白鳥	0.5	5			0.5	5			30	1			1							
34	石塚	2	70			2	47			350	3			1							
35	青葉台	2	65			3	88	2		436	1	3		1	1						
36	白幡	2	51			1	29	1		263	2	2		1	1						
37	国分寺台	4	106			4	118	1	1	606	1	2		1	1						
38	光風台	2	62			3	80	1		376	2	2		1	1						
39	寺谷	1	24			1	27			131	1	2		1	1						
40	国分寺台西	3	85	1		4	117			562	4			1							
41	有秋南	1	35	2		1	35	1		206	3			1							
42	国分寺台東	2	63	2		3	73	1		371	2	3		1	1						
43	水の江	2	45	1		2	50			293	2			1							
44	五所	2	52			2	50	2		289	1	3		1	1						
45	清水谷	3	78			3	87			458	2			1							
46	牧園	3	103	1		3	107	1		592	3			1							
47	ちはら台桜	4	114	1		3	97			726	3	1		1	1						
合計		89.5	2,448	13	25	24	91	2,511	19	13	8	538	14,269	96	96	81	5	34	31	11	1

児童数計 14,547

(中学校)

(平成24年5月1日現在)

		1 年				2 年				3 年				合 計					
		学級	生徒数	知的	情緒	学級	生徒数	知的	情緒	学級	生徒数	知的	情緒	学級	生徒数	知的生徒数	情緒生徒数	知的学級数	情緒学級数
1	八幡	5	175	5	2	6	195	2	2	5	189	2		16	559	9	4	2	1
2	菊間	2	66			2	65			3	82			7	213				
3	市原	2	57			2	75			2	62			6	194				
4	五井	9	294	3		8	303	3		9	316	4		26	913	10		2	
5	東海	1	27	1		1	31			1	34			3	92	1		1	
6	姉崎	3	103			4	105			4	120			11	328				
7	三和	2	73		1	2	67			2	57			6	197		1		1
8	温津	2	36			2	43			2	46			6	125				
9	市東	1	21			1	30			1	20			3	71				
10	辰巳台	7	216	1		6	203	1	1	6	218	1		19	637	3	1	1	1
11	加茂	2	41	1		1	33	1		2	38	1		5	112	3		1	
12	南総	4	114	2	2	4	134	1	1	4	145		1	12	393	3	4	1	1
13	若葉	4	120			4	140			4	118		1	12	378		1		1
14	有秋	3	104		1	4	122	1	1	4	132		1	11	358	1	3	1	1
15	八幡東	2	52			2	57			2	56			6	165				
16	国分寺台	4	130		2	3	106		1	4	131	1	1	11	367	1	4	1	1
17	姉崎東	3	99		1	3	74			3	92			9	265		1		1
18	双葉	3	98			3	105			3	96			9	299				
19	千種	4	132			4	116			4	140	1		12	388	1		1	
20	国分寺台西	4	126	3		4	149			4	128			12	403	3		1	
21	ちはら台南	7	238		1	6	213			6	196			19	647		1		1
22	ちはら台西	4	109			3	74			3	86	1		10	269	1		1	
合 計		78	2,431	16	10	75	2,440	9	6	78	2,502	11	4	231	7,373	36	20	13	9

生徒数計 7,429

※ 特別支援学級生徒数・学級数については、外書き表記となっています。

(幼稚園)

(平成24年5月1日現在)

		4 歳 児			5 歳 児			合 計			
		定数	園児数	学級	定数	園児数	学級	定数	園児数	学級	教諭
1	八幡	35	35	1	35	34	1	70	69	2	4
2	辰巳台	70	59	2	70	70	2	140	129	4	6
3	千種	70	68	2	70	70	2	140	138	4	6
4	惣社	70	51	2	70	66	2	140	117	4	6
5	有秋	35	29	1	35	35	1	70	64	2	4
6	牛久	70	14	1	70	22	1	140	36	2	4
合 計		350	256	9	350	297	9	700	553	18	30

(2)学級数・児童生徒推移

(小学校)

No.	学校名	平成20年度		平成21年度		平成22年度		平成23年度		平成24年度						
		学級数	児童数	学級数	児童数	学級数	児童数	学級数	児童数	学級数	児童数					
1	八幡	(4)	12	340	(5)	12	367	(5)	12	368	(5)	12	373			
2	菊間	(1)	18	523	(1)	17	481	(1)	15	460	(1)	14	420	(2)	13	400
3	市原		12	370	(1)	12	338	(1)	12	320	(2)	12	311	(2)	12	305
4	辰巳台東	(3)	19	624	(3)	20	633	(3)	18	591	(4)	18	576	(4)	17	538
5	辰巳台西		18	512	(1)	18	505	(1)	18	522	(1)	18	524	(1)	18	525
6	五井	(4)	27	902	(5)	28	910	(5)	28	930	(5)	28	952	(5)	29	944
7	白金	(1)	12	377	(1)	12	362	(1)	12	376	(1)	13	387	(2)	13	381
8	国府	(1)	6	82	(1)	6	72	(1)	6	64	(2)	6	64	(2)	6	61
9	京葉	(1)	23	781	(1)	24	767	(1)	23	731	(1)	22	680	(1)	21	643
10	千種	(2)	28	919	(2)	27	904	(2)	27	879	(3)	26	897	(3)	27	929
11	東海	(1)	8	213	(1)	8	210	(2)	7	202	(2)	8	209	(2)	10	224
12	姉崎	(5)	12	315	(5)	12	310	(4)	12	310	(5)	12	311	(5)	12	307
13	有秋東	(1)	12	307	(1)	10	254	(1)	10	239		9	232		8	213
14	海上		6	107		6	101		6	86		6	77		6	73
15	市西		6	196	(1)	6	195	(2)	6	193	(2)	6	180	(2)	6	165
16	養老	(3)	6	191	(3)	6	174	(4)	6	184	(3)	6	159	(3)	6	139
17	湿津	(1)	12	261	(1)	11	244	(1)	10	233	(1)	11	239	(1)	10	241
18	市東第一		6	115		6	114		6	114		6	111	(1)	6	112
19	市東第二		4	45		5	39		5	42		5	37		4	39
20	戸田	(1)	11	261	(1)	10	244	(1)	10	238	(1)	9	221	(1)	11	214
21	牛久	(1)	12	365	(1)	12	359	(2)	12	328	(2)	12	318	(2)	12	305
22	内田		6	78		6	77		6	74	(1)	6	75	(1)	6	69
23	鶴舞	(1)	6	137	(1)	6	124	(1)	6	117	(2)	6	102	(2)	6	101
24	平三		3	26		3	22		3	20		3	17		3	15
25	富山		4	17		3	18		4	21		4	22		3	26
26	高滝	(1)	6	76	(1)	6	79	(1)	6	72	(1)	6	72	(1)	6	70
27	里見		6	66		6	58		5	49		5	46		4	40
28	月出															
29	有秋西	(1)	11	269	(1)	10	273	(1)	10	272	(1)	10	253	(1)	10	253
30	若葉		13	424		14	428	(1)	14	415	(1)	12	400	(1)	12	382
31	明神		16	446		14	445	(1)	13	426	(2)	14	433	(2)	14	414
32	若宮	(1)	12	361	(1)	12	349	(2)	12	340	(2)	12	316	(2)	12	308
33	白鳥		6	57		5	51		5	49	(1)	4	41	(1)	4	31
34	石塚		12	353		12	343	(1)	12	349	(1)	12	356	(1)	12	353
35	青葉台	(1)	18	541	(2)	17	515	(2)	17	517	(2)	16	494	(2)	15	440
36	白幡		11	272	(1)	11	271	(2)	11	271	(2)	11	280	(2)	11	267
37	国分寺台	(1)	22	664	(2)	21	662	(2)	21	655	(2)	21	652	(2)	21	609
38	光風台	(1)	14	404	(2)	14	385	(2)	13	384	(2)	13	376	(2)	13	380
39	寺谷	(1)	6	171	(1)	6	165	(2)	6	153	(2)	6	148	(2)	6	134
40	国分寺台西	(1)	21	641	(1)	19	622	(1)	19	605	(1)	19	572	(1)	19	566
41	有秋南	(1)	8	231	(1)	8	224	(1)	7	200	(1)	7	200	(1)	7	209
42	国分寺台東	(2)	12	404	(2)	12	378	(2)	12	389	(2)	12	396	(2)	13	376
43	水の江	(1)	24	754	(1)	25	838	(1)	12	307	(1)	12	298	(1)	12	295
44	五所	(1)	12	332	(1)	12	347	(2)	12	337	(2)	12	304	(2)	12	293
45	清水谷		16	474	(1)	17	482	(1)	16	470	(1)	15	457	(1)	17	460
46	牧園	(1)	17	522	(1)	18	556	(1)	18	583	(1)	18	595	(1)	18	595
47	ちはら台桜							(1)	19	627	(2)	22	718	(2)	24	730
合計		(45)	552	15,526	(55)	545	15,295	(66)	540	15,112	(74)	537	14,896	(77)	539	14,547

※丸数字…特別支援学級数(外書き)

(中学校)

No.	学校名	平成20年度		平成21年度		平成22年度		平成23年度		平成24年度						
		学級数	生徒数	学級数	生徒数	学級数	生徒数	学級数	生徒数	学級数	生徒数					
1	八幡	②	16	521	②	16	519	②	17	549	②	16	549	③	16	572
2	菊間		9	269		9	267		9	269		8	238		7	213
3	市原		9	239		9	255		8	233		8	225		6	194
4	五井	①	23	823	①	24	863	②	24	879	②	26	918	②	26	923
5	東海		5	121		4	112		4	111		3	98	①	3	93
6	姉崎	①	12	379	②	12	394	②	12	376	①	12	355		11	328
7	三和	①	8	229	①	7	221	①	6	203	①	6	198	①	6	198
8	湿津	①	6	180	①	6	167	①	6	151	①	6	137		6	125
9	市東		5	102		4	86		4	85		3	72		3	71
10	辰巳台	①	18	640	①	18	637	②	19	637	②	18	631	②	19	641
11	加茂		5	123		6	130	①	6	126	①	5	114	①	5	115
12	南総	②	15	491	①	14	470	②	13	439	②	12	431	②	12	400
13	若葉		13	456		13	434	①	13	406	①	12	389	①	12	379
14	有秋		12	418	①	13	422	②	12	415	②	12	408	②	11	362
15	八幡東		6	177		6	179		6	191		6	183		6	165
16	国分寺台		14	456	①	14	437	②	13	411	②	11	384	②	11	372
17	姉崎東		9	258		9	266		9	258		9	257	①	9	266
18	双葉		13	408		12	383		12	356		12	326		9	299
19	千種	①	12	377	①	12	383	①	12	401	①	12	403	①	12	389
20	国分寺台西	①	12	390	①	13	404	①	12	391		13	420	①	12	406
21	ちはら台南	①	23	812	①	24	812	①	23	825	①	23	836	①	19	648
22	ちはら台西													①	10	270
合計		⑫	245	7,869	⑭	245	7,841	⑮	240	7,712	⑰	233	7,572	⑳	231	7,429

※丸数字…特別支援学級数(外書き)

(幼稚園)

No.	幼稚園名	平成20年度				平成21年度				平成22年度				平成23年度				平成24年度			
		4歳児		5歳児		4歳児		5歳児		4歳児		5歳児		4歳児		5歳児		4歳児		5歳児	
		学級数	園児数	学級数	園児数	学級数	園児数	学級数	園児数	学級数	園児数	学級数	園児数	学級数	園児数	学級数	園児数	学級数	園児数	学級数	園児数
1	八幡	1	33	1	35	1	26	1	35	1	35	1	28	1	33	1	35	1	35	1	34
2	辰巳台	2	69	2	68	2	70	2	70	2	39	2	70	2	70	2	39	2	59	2	70
3	千種	2	70	2	68	2	70	2	69	2	67	2	70	2	70	2	68	2	68	2	70
4	惣社	2	64	2	55	2	57	2	64	2	53	2	61	2	63	2	57	2	51	2	66
5	有秋	1	25	1	27	1	24	1	27	1	20	1	22	1	34	1	20	1	29	1	35
6	牛久	1	29	2	36	1	34	1	32	1	23	1	33	1	22	1	25	1	14	1	22
合計		9	290	10	289	9	281	9	297	9	237	9	284	9	292	9	244	9	256	9	297

(3)教職員数

<平成24年5月1日現在>

①小学校

No.	学校名	校長	教頭	教諭	養護	栄養	事務	合計
1	八幡	1	1	20	1		1	24
2	菊間	1	1	18	1		1	22
3	市原	1	1	18	1	1	1	23
4	辰巳台東	1	1	26	1		1	30
5	辰巳台西	1	1	25	1		1	29
6	五井	1	1	40	2		2	46
7	白金	1	1	20	1		1	24
8	国府	1	1	9	1		1	13
9	京葉	1	1	25	1	1	1	30
10	千種	1	1	35	2		2	41
11	東海	1	1	13	1		1	17
12	姉崎	1	1	19	1		1	23
13	有秋東	1	1	10	1	1	1	15
14	海上	1	1	6	1		1	10
15	市西	1	1	10	1		1	14
16	養老	1	1	11	1		1	15
17	湿津	1	1	14	1		1	18
18	市東第一	1	1	8	1		1	12
19	市東第二	1	1	5	1		1	9
20	戸田	1	1	12	1		1	16
21	牛久	1	1	18	1		1	22
22	内田	1	1	8	1		1	12
23	鶴舞	1	1	9	1		1	13
24	平三	1	1	4	1		1	8
25	富山	1	1	4	1		1	8
26	高滝	1	1	8	1		1	12
27	里見	1	1	5	1	1	1	10
28								0
29	有秋西	1	1	13	1		1	17
30	若葉	1	1	17	1		1	21
31	明神	1	1	20	1		1	24
32	若宮	1	1	16	1		1	20
33	白鳥	1	1	6	1		1	10
34	石塚	1	1	16	1		1	20
35	青葉台	1	1	22	1		1	26
36	白幡	1	1	15	1		1	19
37	国分寺台	1	1	24	1	1	1	29
38	光風台	1	1	18	1		1	22
39	寺谷	1	1	9	1		1	13
40	国分寺台西	1	1	25	1	1	1	30
41	有秋南	1	1	10	1		1	14
42	国分寺台東	1	1	17	1		1	21
43	水の江	1	1	16	1		1	20
44	五所	1	1	17	1		1	21
45	清水谷	1	1	23	1	1	1	28
46	牧園	1	1	22	1		1	26
47	ちはら台桜	1	1	31	1		1	35
	合計	46	46	737	48	7	48	932

②中学校

No.	学校名	校長	副校長	教頭	教諭	養護	栄養	事務	合計
1	八幡	1		1	32	1		1	36
2	菊間	1		1	15	1		1	19
3	市原	1		1	14	1		1	18
4	五井	1	1	1	43	2		2	50
5	東海	1		1	10	1		1	14
6	姉崎	1		1	20	1	1	1	25
7	三和	1		1	15	1		1	19
8	湿津	1		1	13	1		1	17
9	市東	1		1	7	1		1	11
10	辰巳台	1		1	34	1		1	38
11	加茂	1		1	11	1		1	15
12	南総	1		1	23	1	1	1	28
13	若葉	1		1	25	1		1	29
14	有秋	1		1	21	1		1	25
15	八幡東	1		1	12	1		1	16
16	国分寺台	1		1	23	1	1	1	28
17	姉崎東	1		1	16	1		1	20
18	双葉	1		1	20	2	1	1	26
19	千種	1		2	24	1	1	1	30
20	国分寺台西	1		1	22	1		1	26
21	ちはら台南	1		1	31	1	1	1	36
22	ちはら台西	1		1	19	1		1	23
	合計	22	1	23	450	24	6	23	549

③幼稚園

No.	幼稚園名	園長	教頭	主任教諭	教諭	合計
1	八幡	1	1		2	4
2	辰巳台	1	1		4	6
3	千種	1	1		4	6
4	惣社	1	1		4	6
5	有秋	1	1		2	4
6	牛久	1	1		2	4
	合計	6	6	0	18	30

(4)平成23年度卒業生進路状況

① 進路状況

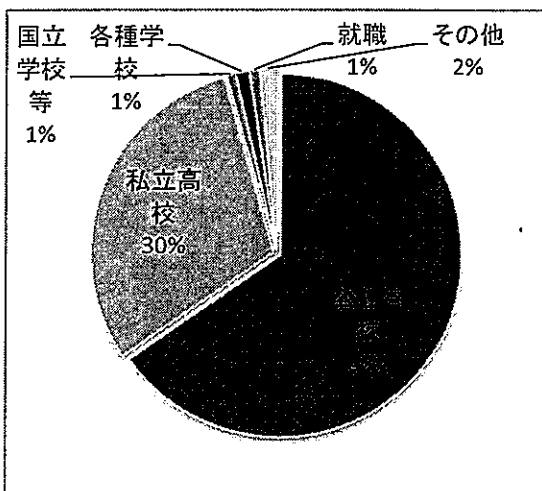
(平成24年5月1日現在)

No.	中学校名	公立高校	私立高校	国立学校等	各種学校	就職	その他	合計
1	八幡	117	39	4	3	0	5	168
2	菊間	58	20	1	4	0	1	84
3	市原	58	31	0	1	2	1	93
4	五井	195	80	1	4	3	7	290
5	東海	22	8	0	1	0	0	31
6	姉崎	78	41	2	0	5	2	128
7	三和	47	21	0	2	1	2	73
8	湿津	32	14	0	1	0	1	48
9	市東	13	10	0	1	0	0	24
10	辰巳台	129	70	4	2	0	0	205
11	加茂	20	21	0	0	0	0	41
12	南総	92	47	1	1	1	4	146
13	若葉	90	24	3	0	5	6	128
14	有秋	113	38	0	0	0	0	151
15	八幡東	48	18	1	1	0	0	68
16	国分寺台	109	32	0	1	1	3	146
17	姉崎東	56	36	0	0	0	1	93
18	双葉	79	33	1	1	0	3	117
19	千種	101	34	1	7	0	3	146
20	国分寺台西	91	50	1	0	3	1	146
21	ちはら台南	147	117	0	2	1	1	268
合計		1,695	784	20	32	22	41	2,594

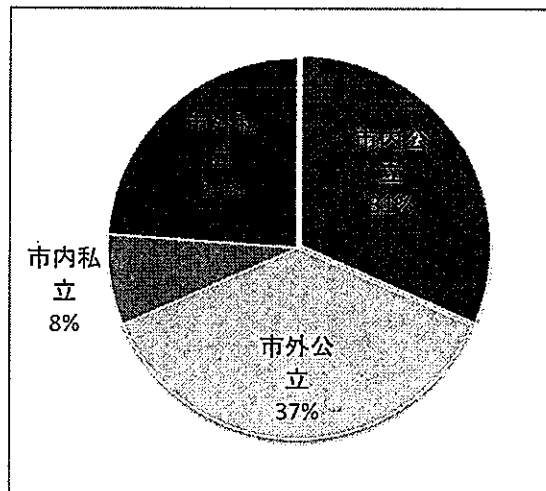
*国立学校等には、高等専門学校・国立技術系学校が含まれる。

*その他には、在家庭・その他が含まれる。

② 進路別の割合



③ 市内市外高校進学者の割合



5 学校保健

(1) 学校給食

① 平成24年度学校給食運営目標

食習慣を取り巻く環境が大きく変化し、食生活の多様化が進む中で、朝食を取らない子どもの増加や不規則な食事サイクル、偏った食事内容に起因する栄養のアンバランスなどの傾向が見られる。

これらの課題に対応するため、学校給食法の改正及び食育基本法の制定、さらには「市原市民に元気な笑顔を広げる地産地消条例」の制定の趣旨を踏まえ、食に関する指導を充実・強化、望ましい食習慣の形成、栄養バランスのとれた魅力ある安全な給食づくり、地産地消の推進を重点に学校給食の運営に取り組んでいく。

② 学校給食の現状

本市は、7共同調理場（市原第一、市原第二、岩崎、南総、加茂、姉崎、ちはら台）より、市内の小学校46校、中学校22校、市立幼稚園6園、給食数にして児童・生徒・園児合わせて22,530食、教職員等1,766食、合計24,479食を供給している。

給食関係職員は、場長6名、事務員7名、栄養職員13名、調理員（嘱託を含む。）142名で、給食の配送は委託方式により行っている。

平成23年度給食費（1食あたり）

小学校	250円
中学校	295円
幼稚園	250円

③ 平成24年度市内給食施設の概要

(平成24年5月1日現在)

施設名	開設 (現在の施設)	調理 能力	調理数	職 員 数				配 送					学 校 名	
				場 長	事務職員	栄養職員	調理員(嘱託)	方 法	車両数	幼	小	中		計
市原第一学校 給食共同調理場	昭和47年9月	食 9,000	食 4,847	1	1	2	27(26)	委 託	6	1	5	7	13	八幡小、菊間小、辰巳台西小、 石塚小、国分寺台西小、八幡中、 菊間中、市原中、三和中、 八幡東中、国分寺台中、 国分寺台西中、辰巳台幼
市原第二学校 給食共同調理場	昭和51年5月	3,800	2,975	0	1	2	17(17)	委 託	4	1	8		9	市原小、白金小、養老小、若宮小 白幡小、国分寺台小 国分寺台東小、五所小、八幡幼
岩崎学校給食 共同調理場	昭和54年4月	6,500	5,366	1	1	2	28(27)	委 託	6	2	5	4	11	五井小、国府小、京葉小、千種小 若葉小、五井中、東海中、若葉中 千種中、惣社幼、千種幼
南総学校給食 共同調理場	昭和57年3月	5,800	2,484	1	1	2	17(17)	委 託	5	1	8	3	12	市西小、戸田小、牛久小、内田小 鶴舞小、平三小、光風台小、寺谷小 加茂中、南総中、双葉中、牛久幼
加茂学校給食 共同調理場	昭和61年4月	800	222	1	1	1	5(5)	委 託	2		4		4	富山小、高滝小、里見小、白鳥小
姉崎学校給食 共同調理場	平成2年5月	5,500	3,440	1	1	2	21(20)	委 託	5	1	8	3	12	東海小、姉崎小、有秋東小、海上小 有秋西小、明神小、青葉台小、 有秋南小、姉崎中、有秋中、 姉崎東中、有秋幼
ちはら台学校 給食共同調理場	平成10年4月	7,000	5,145	1	1	2	27(26)	委 託	6		8	5	13	辰巳台東小、湿津小、市東第一小 市東第二小、水の江小、清水谷小 牧園小、ちはら台桜小、湿津中、 市東中、辰巳台中、ちはら台南中 ちはら台西中
計		38,400	24,479	6	7	13	142(138)		34	6	46	22	74	

(2) 学校保健

1 平成23年度体力・運動能力調査

① 小学校(男子)

性別		男 子					
		1 年	2 年	3 年	4 年	5 年	6 年
握 力 (kg)	市	9.96	11.12	13.13	14.83	17.44	20.32
	県	9.88	11.67	13.46	15.34	18.06	21.47
	国	9.56	11.07	13.05	15.17	17.19	20.30
上 体 起 こ し (回 数)	市	12.81	14.73	17.95	19.08	21.64	23.76
	県	12.71	15.40	17.46	19.14	21.62	23.78
	国	11.12	13.57	15.64	17.79	19.99	22.12
長 座 体 前 屈 (cm)	市	26.22	27.08	29.74	31.06	34.35	37.91
	県	26.59	28.46	30.28	32.02	35.25	38.39
	国	25.87	26.89	29.32	30.50	33.00	35.31
反 復 横 と び (回 数)	市	29.07	33.37	37.22	40.94	44.54	47.26
	県	29.07	33.38	37.32	40.93	45.14	48.00
	国	27.09	31.53	35.47	38.31	42.68	46.56
20mシャトルラン (回 数)	市	21.70	29.95	39.03	47.91	55.01	63.00
	県	20.64	30.12	38.45	47.86	57.94	66.51
	国	17.62	26.58	36.67	43.40	53.48	64.31
50 m 走 (秒)	市	11.42	10.68	10.19	9.79	9.34	8.89
	県	11.08	10.39	9.89	9.50	9.03	8.61
	国	11.55	10.69	10.18	9.68	9.24	8.82
立 ち 幅 と び (cm)	市	120.58	129.09	139.96	147.48	159.30	171.30
	県	119.66	130.72	139.76	148.86	161.45	173.58
	国	115.13	126.44	137.37	146.45	155.79	167.27
ソフトボール投げ (m)	市	9.35	12.33	16.06	19.55	23.32	27.59
	県	9.81	13.65	17.15	21.13	25.84	30.02
	国	9.21	12.96	17.49	21.97	25.97	30.78

※ 国の平均値は平成22年度

小学校(女子)

性別		女 子					
		学 年	1 年	2 年	3 年	4 年	5 年
握 力 (kg)	市	9.19	10.24	12.46	14.35	17.30	20.23
	県	9.33	10.77	12.63	14.83	17.80	20.67
	国	8.87	10.56	12.28	14.46	16.98	19.66
上 体 起 こ し (回 数)	市	11.84	13.54	16.47	18.68	20.90	21.65
	県	12.34	13.98	16.15	17.96	20.32	21.30
	国	10.38	12.94	14.50	16.42	18.41	19.46
長 座 体 前 屈 (cm)	市	28.60	30.45	32.80	35.01	37.91	42.29
	県	29.27	31.56	33.55	35.90	39.83	43.00
	国	28.28	30.05	32.39	34.40	36.93	39.66
反 復 横 と び (回 数)	市	27.12	31.51	35.77	39.30	42.91	49.09
	県	27.93	31.57	35.28	38.89	42.69	45.10
	国	26.36	30.46	33.51	36.69	40.15	43.25
20mシャトルラン (回 数)	市	17.11	21.83	29.42	36.99	45.96	49.02
	県	16.73	22.26	28.60	36.60	46.65	52.01
	国	14.33	20.80	26.49	32.91	41.36	48.37
50 m 走 (秒)	市	11.80	11.03	10.52	10.01	9.50	9.27
	県	11.37	10.77	10.22	9.79	9.27	9.00
	国	11.92	11.03	10.49	9.98	9.52	9.17
立 ち 幅 と び (cm)	市	110.52	120.13	129.14	140.09	152.20	158.71
	県	112.55	121.99	132.42	141.64	154.09	162.48
	国	104.98	117.90	128.15	136.99	146.34	155.34
ソフトボール投げ (m)	市	6.35	8.04	9.62	11.88	14.18	15.83
	県	6.61	8.46	10.46	12.63	15.17	17.26
	国	5.95	8.04	9.93	12.19	15.00	17.45

※ 国の平均値は平成22年度

② 中学校

	性別	男 子			女 子		
	学年	1 年	2 年	3 年	1 年	2 年	3 年
握 力 (kg)	市	23.28	28.85	34.29	20.82	23.22	24.58
	県	23.94	29.96	35.67	21.80	24.39	25.91
	国	24.69	31.04	35.82	22.03	24.47	25.67
上 体 起 こ し (回 数)	市	24.71	28.51	30.56	22.09	24.34	25.06
	県	24.92	28.34	30.89	22.03	24.48	25.28
	国	23.78	27.41	29.95	20.55	22.78	23.84
長 座 体 前 屈 (cm)	市	42.05	46.75	50.63	45.52	47.82	49.31
	県	42.12	46.68	52.59	45.04	48.60	50.71
	国	39.50	43.53	47.35	42.00	45.04	46.57
反 復 横 と び (回 数)	市	48.06	51.74	54.71	44.52	46.20	46.39
	県	49.22	52.64	55.71	45.51	47.01	47.71
	国	48.75	52.90	55.45	44.35	46.24	46.92
20mシャトルラン (回 数)	市	67.44	82.88	90.32	51.47	58.35	56.03
	県	71.37	85.80	93.34	55.09	61.35	59.52
	国	70.86	89.44	95.57	50.87	60.02	59.35
50 m 走 (秒)	市	8.64	8.01	7.52	9.23	8.86	8.76
	県	8.44	7.84	7.41	8.92	8.64	8.62
	国	8.56	7.88	7.51	9.03	8.81	8.73
立 ち 幅 と び (cm)	市	177.32	195.89	210.94	160.07	168.55	170.50
	県	180.21	198.49	214.62	166.23	173.20	176.12
	国	181.05	198.26	213.12	164.21	170.12	171.71
ハンドボール投げ (m)	市	17.30	20.75	23.48	11.10	12.37	13.47
	県	18.54	21.58	24.44	11.99	13.56	14.52
	国	18.89	21.93	24.41	12.40	13.89	14.59

※ 国の平均値は平成22年度

2 体位平均值 (平成 23 年度 市原市)

《小学校 男子》

区 分	1 年	2 年	3 年	4 年	5 年	6 年
身長 (cm)	116.6	122.2	128.5	133.6	139.2	144.4
体重 (kg)	21.8	24.1	28.2	31.6	35.1	38.6
座高 (cm)	64.7	67.4	70.5	72.9	75.0	77.6

《小学校 女子》

区 分	1 年	2 年	3 年	4 年	5 年	6 年
身長 (cm)	116.2	121.4	127.4	133.3	140.4	147.3
体重 (kg)	21.2	23.5	27.1	30.3	34.8	40.4
座高 (cm)	64.5	67.2	70.1	72.8	76.1	79.8

《中学校》

区 分	男 子			女 子		
	1 年	2 年	3 年	1 年	2 年	3 年
身長 (cm)	152.5	159.4	165.4	151.7	155.1	156.4
体重 (kg)	45.3	49.8	55.0	44.1	48.2	50.5
座高 (cm)	81.4	84.1	88.4	82.1	83.7	84.9

IV 生涯学习

1 生涯学習

◇3か年の取組方向

1. 子どもから高齢者まで幅広い市民の要求に応えられるよう、手軽にいつでも学ぶことができる機会を拡充するとともに、学習の成果を活かすことのできる環境整備を推進します。
2. 地域における生涯学習の拠点施設として、安全で快適な公民館など、ふれあいの場の整備充実を図ります。
3. 中央図書館の機能の充実を図るとともに、公民館図書室等との連携を拡充し、利用者への迅速な資料提供、情報提供に努めます。
4. 市民が、より専門的に、市の地域資源を学び、学習の成果を地域の課題解決やまちづくりに活かせるよう、市民大学構想の具現化を図ります。
5. 市民の高度化・多様化する様々な学習活動を総合的に支援し、地域社会を支える人づくり、生涯学習によるまちづくりを推進するため、生涯学習推進の中核的施設として（仮称）生涯学習センターを設置します。

◇平成24年度推進事業

(1) 総合的な生涯学習の推進

- ア （仮称）いちほら市民大学構想の推進
- イ 家庭教育支援事業の推進（家庭教育学級、子育て学習支援事業、親の学びと交流フォーラム、家庭教育リーフレットの配布）
- ウ いちほら生き生きキャンパス推進事業の充実（パフォーマンスコース、まちづくり塾、市民環境大学いちほら）
- エ 高齢者のための講座内容の充実（シルバーカレッジ）
- オ 市原市生涯学習推進プランの進行管理
- カ 社会教育委員会議及び公民館運営審議会の運営

(2) 生涯学習機会の拡充及び情報発信

- ア （仮称）生涯学習センター構想の推進
- ア 生涯学習への市民参加の推進（「まちのせんせい」「おでかけくん」）
- ウ 生涯学習フェスティバルの充実
- エ 大学及び高等学校公開講座等の推進
- オ 社会教育団体の活動支援（少年少女発明クラブなど）

(3) 学習拠点としての社会教育施設の環境整備

- ア 指定管理者制度導入後の公民館の管理運営への支援
- イ 公民館施設の改修及び整備の推進
- ウ 公民館主催事業の充実
- エ 文化の森の環境整備
- オ （旧）鶴舞青年の家の利用拡充
- カ 地域改善対策集会施設における人権教育の推進
- キ 成人式の開催

(4) 中央図書館等サービスの向上

- ア 「市原市図書館サービス計画」の推進
- イ 子ども読書活動の推進
- ウ 図書館ネットワークシステムの運用及び更新に向けた準備
- エ 障がい者サービスの充実
- オ 医療・健康情報サービスの充実
- カ 市民ボランティアの育成と連携
- キ 配本システムの運用

【資料】

1. 公民館

① 施設

(平成 24 年 4 月 1 日現在)

公民館名	設置年月日	構造建物延面積	職員数	所在地
八幡公民館	昭和 23 年 6 月 26 日 (昭 47. 3. 25 移転改築)	鉄筋 2 階建 3, 610. 1 m ²	18 人	八幡 1050-1 電話(41)1984
姉崎公民館	昭和 28 年 11 月 3 日 (昭 55. 4. 1 移転改築)	鉄筋 2 階建 2, 148. 1 m ²	13 人	姉崎 2150-1 電話(61)0124
有秋公民館	昭和 55 年 4 月 1 日 (昭 60. 3. 30 増築)	鉄筋 2 階建 1, 691. 7 m ²	12 人	有秋台西 1-3-2 電話(66)0121
市津公民館	昭和 29 年 11 月 3 日 (昭 56. 4. 1 移転改築)	鉄筋 2 階建 1, 849. 9 m ²	11 人	下野 90-1 電話(74)5516
南総公民館	昭和 25 年 12 月 1 日 (昭 54. 4. 1 移転改築)	鉄筋 2 階建 2, 557. 5 m ²	15 人	牛久 520-1 電話(92)0039
鶴舞公民館	昭和 41 年 3 月 31 日	木造平屋建 629. 4 m ²		鶴舞 624 電話(88)2002
加茂公民館	昭和 37 年 3 月 31 日 (元. 4. 1 移転改築)	鉄筋 2 階建 2, 241. 9 m ²	12 人	養老 949-1 電話(98)0033
白鳥公民館	昭和 37 年 11 月 26 日	木造 2 階建 406. 3 m ²		大久保 505-3 電話(96)0279
五井公民館	昭和 53 年 4 月 1 日	鉄筋 2 階建 3, 433. 2 m ²	14 人	五井 5472-1 電話(22)2121
辰巳公民館	昭和 59 年 4 月 1 日	鉄筋 2 階建 1, 800. 4 m ²	14 人	辰巳台西 3-14-1 電話(74)8521
国分寺公民館	平成 2 年 4 月 1 日	鉄筋 2 階建 1, 920. 5 m ²	11 人	南国分寺台 1-2-6 電話(24)1600

※職員数は各公民館指定管理者の職員数である。

② 市原市立公民館区分別利用状況(平成23年度)

	主催事業		共催事業		公共事業		教育委員会		貸 館 事 業											合計		
	件数	利用者数	件数	利用者数	件数	利用者数	件数	利用者数	学校関係	登録サークル	社会教育団体	会社関係	農商	その他	件数	利用者数						
体育室	201	6,882	46	4,799	96	7,834	140	4,304	156	3,671	6,345	86,271	56	6,740	2	23	0	0	7,780	76,529	14,822	197,053
会議室	435	7,558	55	1,794	394	6,090	45	766	27	389	1,968	18,276	294	4,186	58	1,154	4	44	1,567	17,447	4,847	57,704
視聴覚室	184	5,032	45	2,141	179	6,085	37	632	35	419	2,686	31,908	80	1,852	7	161	1	10	2,029	15,066	5,283	63,306
茶室	46	440	16	465	90	1,192	15	34	3	33	354	2,838	29	360	0	0	0	0	216	1,079	769	6,441
和室	185	2,862	15	661	112	3,038	39	353	32	258	2,231	19,806	137	1,713	20	349	0	0	1,143	9,327	3,914	38,367
研修室	291	4,790	63	2,768	248	4,988	53	544	13	251	1,614	16,350	301	4,505	32	760	10	155	1,180	11,978	3,805	47,089
調理実習室	116	1,698	34	1,044	56	864	34	540	22	321	413	5,137	84	1,337	1	8	0	0	209	2,017	969	12,966
その他	76	1,494	8	449	55	623	7	45	5	80	1,151	16,164	75	913	1	19	0	0	575	5,050	1,953	24,837
館外	77	2,031	2	81	2	26	0	0	0	0	17	233	1	26	0	0	0	0	12	155	111	2,552
合計	1,611	32,787	284	14,202	1,232	30,740	370	7,218	293	5,422	16,779	196,983	1,057	21,632	121	2,474	15	209	14,711	138,648	36,473	450,315
比率	4.4%	7.3%	0.8%	3.2%	3.4%	6.8%	1.0%	1.6%	0.8%	1.2%	46.0%	43.7%	2.9%	4.8%	0.3%	0.5%	0.0%	0.0%	40.4%	30.9%		

※事業区分欄の数値……左は件数・右は利用者数

③ 市立公民館図書室利用状況(平成23年度)

館名	貸出人数	貸出冊数
八幡公民館	29,360	103,578
五井公民館	28,334	102,319
姉崎公民館	41,984	150,003
有秋公民館	14,730	52,474
南総公民館	12,113	42,679
市津公民館	9,866	39,209
辰巳公民館	29,589	114,353
加茂公民館	3,498	12,369
国分寺公民館	15,527	46,161
鶴舞公民館	982	2,643
合計	185,983	665,788

④ 地域改善対策集会所施設

集会所名	設置年月日	構造建物延面積	所在地
姉崎集会所	昭和62年3月1日 (平成6年2月28日改築)	木造平屋建 99.6㎡	姉崎764-8
矢田集会所	昭和62年3月31日	木造平屋建 96.8㎡	池和田1316
八幡集会所	平成3年4月24日	木造平屋建 99.3㎡	八幡1364

2. 中央図書館

(1) 中央図書館及び公民館図書室利用状況

◎ 中央図書館利用状況（平成23年4月1日から平成24年3月31日まで）

- ① 開館日数 291 日
- ② 資料貸出日数 291 日
- ③ 入館者数
 - 1) 累計 493,973 人
 - 2) 平均 1,698 人
 - 3) 平日平均 1,561 人
 - 4) 土曜平均 1,915 人
 - 5) 日曜平均 2,025 人
- ④ 図書利用カード交付者数
 - 1) 平成23年度 2,625 人
 - 2) 有効登録者数 63,841 人
- ⑤ 資料別貸出数（個人貸出）
 - 1) 一般図書 548,114 冊（1,884 冊／日）
 - 2) 児童図書 214,242 冊（736 冊／日）
 - 3) 青少年図書 11,412 冊（39 冊／日）
 - 4) 雑誌 32,374 冊（111 冊／日）
 - 5) 外国語図書 1,575 冊（5 冊／日）
 - 6) その他図書 102 冊（0.4 冊／日）
 - 小計 807,819 冊（2,776 冊／日）
 - 7) 視聴覚資料 55,581 冊（191 点／日）
 - 8) 録音図書 1,147 点（4 点／日）
 - 合計 864,547 点（2,971 点／日）
- ⑥ 資料別貸出数（団体貸出）
 - 1) 貸出団体延数 378 団体
 - 2) 貸出数 27,817 冊

◎ 中央図書館及び公民館図書室全体の利用状況

- ① 図書利用カード交付者数
 - 1) 平成23年度 4,949 人
 - 2) 有効登録者数 112,674 人
- ② 視聴覚資料を除いた図書館資料の貸出数（個人貸出）
 - 1) 中央図書館 807,819 冊
 - 2) 公民館 858,262 冊
 - 3) 合計 1,666,081 冊
 - 4) 図書利用カード交付者一人あたりの貸出数 14.8 冊／人
- ③ 視聴覚資料を含めた図書館資料の貸出数（個人貸出）
 - 1) 中央図書館 864,547 点
 - 2) 公民館 858,262 冊
 - 3) 合計 1,722,809 点
 - 4) 図書利用カード交付者一人あたりの貸出数 15.3 冊／人

(2) 中央図書館及び公民館図書室蔵書資料

① 図書冊数

(平成24年3月31日現在)

館名	総数	個人貸出用							禁帯資料			団体貸出用		
		一般図書	文庫	大活字本	児童図書	絵本	青少年図書	外国語図書	郷土	一般参考	児童参考	一般	児童	絵本
中央図書館	670,924	417,716	52,237	2,648	68,464	36,338	11,843	2,718	11,158	19,689	490	16,673	16,844	14,106
姉崎	31,545	17,868	3,605	301	6,045	3,460	-	-	105	161	0	-	-	-
有秋	17,936	10,210	55	-	4,132	3,371	-	-	11	154	3	-	-	-
五井	66,642	39,656	5,899	1	12,955	6,532	-	-	113	1,412	74	-	-	-
国分寺	20,469	11,305	239	46	5,308	3,140	-	-	75	348	8	-	-	-
八幡	33,897	17,974	4,735	-	7,041	3,615	-	-	296	205	31	-	-	-
辰巳	25,642	11,906	1,200	-	8,317	3,876	-	-	45	224	74	-	-	-
市津	23,543	12,869	707	-	5,890	3,907	-	-	23	123	24	-	-	-
南総	33,682	21,156	720	-	5,689	4,901	-	-	488	690	38	-	-	-
加茂	17,676	9,316	73	90	4,784	3,098	-	-	25	285	5	-	-	-
小計	271,032	152,260	17,233	438	60,161	35,900	-	-	1,181	3,602	257	-	-	-
合計	941,956	569,976	69,470	3,086	128,625	72,238	11,843	2,718	12,339	23,291	747	16,673	16,844	14,106

※菊間コミュニティセンター20,640冊、三和コミュニティセンター20,039冊、ちはら台コミュニティセンター27,187冊を除く

② 紙芝居

中央図書館	姉崎	有秋	五井	国分寺	八幡	辰巳	市津	南総	加茂	小計	合計
2,110	100	116	357	167	198	125	159	223	59	1,504	3,614

※菊間コミュニティセンター193冊、三和コミュニティセンター94冊、ちはら台コミュニティセンター215冊を除く

③ 雑誌(中央図書館のみ)

タイトル	冊数
252	36,651

④ 視聴覚資料(中央図書館のみ)

カセットテープ	C D	ビデオテープ	DVD	録音図書	合計
992	3,968	5,331	1,233	502	12,026

⑤ 資料区別蔵書

	総記	哲学	歴史	社会科学	自然科学	技術	産業	芸術	言語	文学	その他	合計
中央図書館	22,925	22,544	61,841	104,416	51,285	54,744	26,050	56,891	11,052	207,720	90,217	709,685
姉崎	243	417	1,806	1,604	1,769	2,224	820	1,883	308	17,011	3,560	31,645
有秋	297	277	1,121	904	1,025	1,325	402	966	243	8,005	3,487	18,052
五井	1,201	1,683	4,830	9,168	4,283	3,502	1,456	4,086	971	28,930	6,889	66,999
国分寺	264	271	1,405	1,715	1,748	1,510	451	1,371	275	8,231	3,395	20,636
八幡	382	526	1,908	1,504	1,617	2,284	785	2,050	378	18,848	3,813	34,095
辰巳	395	452	1,444	1,304	1,652	1,870	733	1,969	425	11,520	4,003	25,767
市津	281	346	1,473	1,473	1,541	1,663	597	1,978	226	10,058	4,066	23,702
南総	648	541	2,778	2,993	2,138	2,412	1,032	3,057	490	12,692	5,124	33,905
加茂	124	271	1,235	909	1,462	1,276	423	1,042	180	7,655	3,158	17,735
小計	3,835	4,784	18,000	21,574	17,235	18,066	6,699	18,402	3,496	122,950	37,495	272,536
合計	26,760	27,328	79,841	125,990	68,520	72,810	32,749	75,293	14,548	330,670	127,712	982,221

(注) 中央図書館紙芝居・雑誌及び公民館図書室紙芝居を含む。

※菊間コミュニティセンター20,833冊、三和コミュニティセンター20,133冊、ちはら台コミュニティセンター27,402冊を除く

⑥ 視聴覚資料

資料区分 請求記号	カセット	C	D	資料区分 請求記号	DVD	ビデオ	資料区分 請求記号	録音図書	合 計
0 音楽総記	1		12	0 総 記	19	152	0 総 記	1	
1 クラシック	48		996	1 哲学・宗教	8	30	1 哲 学	2	
2 ポピュラー	170		1,963	2 歴史・紀行	174	943	2 歴 史	11	
3 純邦楽	28		108	3 社会・教育	64	268	3 社会科学	17	
4 その他	52		113	4 自然・医学	120	507	4 自然科学	9	
5 演劇芸術	58		147	5 技術家庭	88	382	5 技 術	5	
6 文芸口頭	328		92	6 産業交通	16	113	6 産 業	0	
7 教育学習	167		10	7 芸術一般	735	2,735	7 芸 術	6	
8 自然効果	1		99	8 言 語	0	30	8 言 語	1	
9 児 童	139		428	9 文 学	9	171	9 文 学	464	
合 計	992		3,968	合 計	1,233	5,331	合 計	516	12,040

(3) 視聴覚ライブラリー

① 保有機材

(平成24年4月1日現在)

機 材 名	数 量	機 材 名	数 量
16ミリ映写機	6 台	暗 幕	21 枚
液晶プロジェクター	3 台	スクリーン	8 枚
O H P	1 台		

② 保有教材 (平成24年4月1日現在)

種 類	数 量
16ミリフィルム	173本
ビデオテープ (VHS)	434本
D V D	206本

③視聴覚機器利用状況(件)

貸出機材	貸出数
16ミリ映写機	6
液晶プロジェクター	59
OHP	3
ワイヤレスアンプ	31
暗幕	56
スクリーン	44
合計	199
16ミリフィルム	17
ビデオテープ	72
DVD	132
合計	221

④視聴覚機器公共施設等団体利用状況(件)

	団体	貸出件数
学校教育	保育所	14
	幼稚園	12
	小学校	31
小計		57
社会教育	公民館	19
	地域子ども会	6
小計		25
その他	高齢者施設	3
	市民団体	36
小計		39
合計		121

⑤ライブラリー利用団体参加人数

種別	参加人数
大人(20歳以上)	3,687人
子ども(20歳未満)	6,459人
合計	10,146人

V 青少年の健全育成

1 子ども・青少年の健全育成

◇3か年の取り組み方向

- 1 家庭、学校、地域社会が一体となり、心身ともに豊かな人間形成が図れるよう、青少年健全育成の充実をめざします。
- 2 青少年相談や薬物乱用防止の啓発など、非行化防止活動の充実を図ります。
- 3 授業終了後に適切な遊びや生活することができる場を整備し、異年齢児童の集団活動を通じて、個性豊かで健全な人間関係が図れるよう支援します。

◇平成24年度推進事業

- (1) 「子育て4か条」を基にした心豊かな子どもの育成
 - ア 学校・家庭・地域・行政との連携による「子育て4か条」の推進
- (2) 学校・関係機関との連携による青少年健全育成の推進
 - ア 学校・家庭・地域の連携強化
 - イ 地域関係機関・団体との連携強化
 - ウ 小・中・高の学校間の連携強化
 - エ 地域ぐるみの青少年健全育成活動の推進
 - オ 青少年育成団体への支援
 - カ 青少年の国際交流の充実
- (3) 青少年の非行化防止活動や相談活動の充実
 - ア 問題行動防止のための学校支援活動の充実
 - イ センターパトロール及び街頭補導活動の充実
 - ウ 青少年相談活動の充実
 - エ 子どもを取り巻く環境浄化活動の推進
- (4) 子ども・若者育成支援
 - ア 子ども・若者総合相談の充実
 - イ 子ども・若者支援に係る関係機関との連携体制の整備
 - ウ 子どもの基本的な生活習慣の育成支援
- (5) 安全確保に向けた対策
 - ア 「早寝早起き朝ごはん」運動の推進
 - イ 「ノーテレビ・ノーゲーム」の推奨
 - ウ 「防犯パトロール車」による巡回
 - エ 「市原生活安心メール」による不審者情報の提供
 - オ 「子ども110番の家」の普及

2 青少年育成・指導

(1) 青少年指導センター

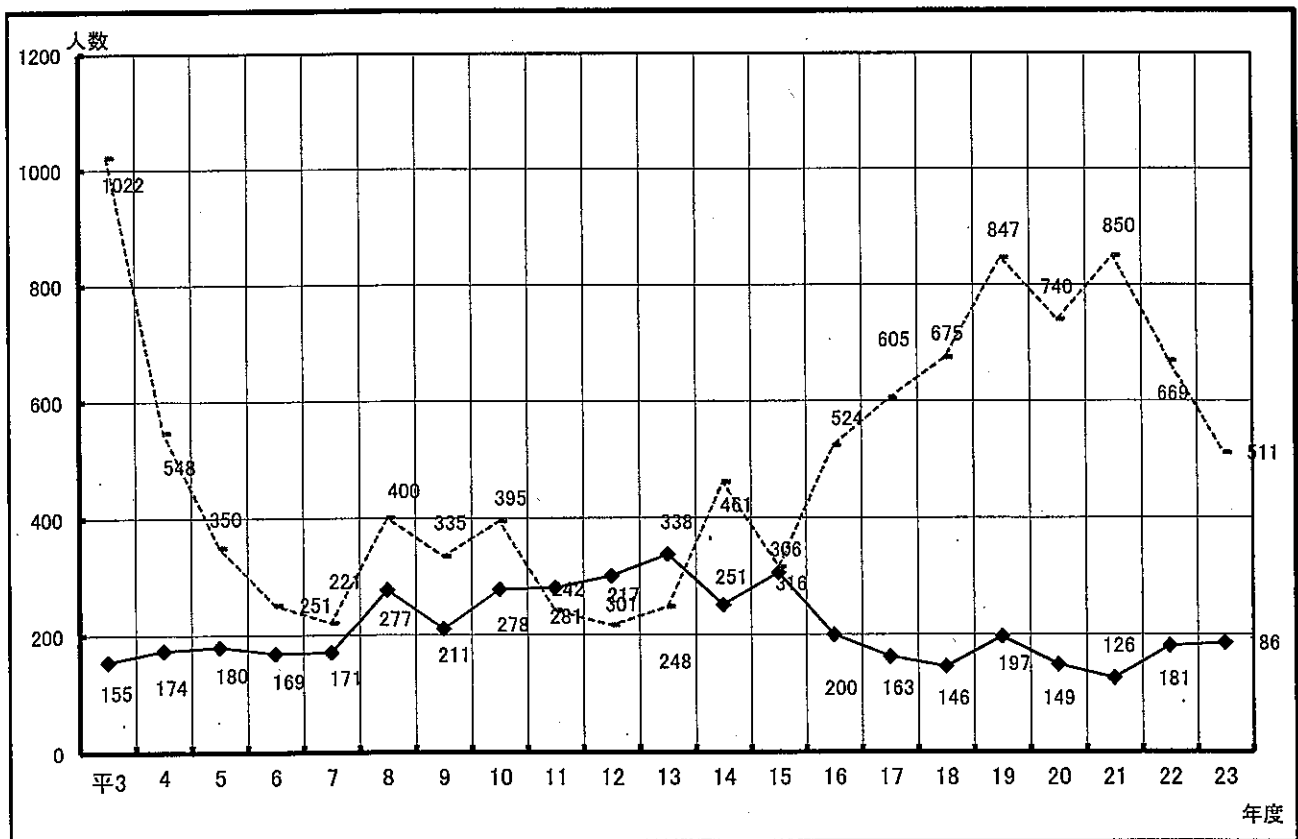
青少年の非行防止に関する総合的な実践活動を推進するため昭和47年7月1日に設置した。

施設の概要 所在地 市原市八幡海岸通1969-44
 建物 建築面積 342.68㎡ 1階 事務室、所長室
 2階 面接室、会議室

① 補導少年の行為、学職別状況 (平成23年度) (単位:人)

行為	小学		中学		高校		その他の学生		有職		無職		合計
	男	女	男	女	男	女	男	女	男	女	男	女	
喫煙・飲酒			2	1	6		1		8	1	5		24
自転車二人乗り	12	2	62	20	28	28		2	4				158
怠学・怠業			4										4
原付二人乗り・ノーヘル													0
不健全娯楽													0
その他													0
合計	12	2	68	21	34	28	1	2	12	1	5	0	186

② 補導少年の数・相談件数年度別推移



③ 少年相談状況

学職別・内容別・相談件数（平成23年度）

学 職		小学生		中学生		高校生		有職少年		無職少年		その他		23年度累計			割合	
		男	女	男	女	男	女	男	女	男	女	男	女	件	%			
相 談 内 容 及 件 数	本人に関するもの	凶器所持															0.0	
		盗み・恐喝	3		31	3	2				1				37	3	40	7.8
		家出・外泊	4	4	4	16	2	5							10	25	35	6.8
		薬物・飲酒・タバコ			15		1								16		16	3.1
		神経・精神		1		4		2	7			1		1	7	9	16	3.1
		身体・発育	1		1										2		2	0.4
		性・異性				1										1	1	0.2
	家庭に関するもの	家族関係	3		2	6		2				1			5	9	14	2.7
		家庭内暴力			2										2		2	0.4
		虐待		1		1										2	2	0.4
		しつけ			9	4	1								10	4	14	2.7
		金銭			1	1	4				1		2		8	1	9	1.8
	社会・学校に関するもの	規則一般・校則等	9		30	7	2	1					1		42	8	50	9.8
		学業・進路			34	8			2				2		38	8	46	9.0
		交友			30	14	2	1	1		1		1		35	15	50	9.8
		いじめ				4		2								6	6	1.2
		怠学・怠業			8				1						9		9	1.8
		不登校・不就労	1		1	4		3							2	7	9	1.8
		暴行	10		112	12	2				1	1			125	13	138	27.0
	刑罰行為			9	2	1				1				11	2	13	2.5	
	その他		4	17	8			1		5	3	1		24	15	39	7.6	
男女別計		31	10	306	95	17	16	12		10	6	7	1	383	128	511		
学職別計		41		401		33		12		16		8		511				
割合 (%)		8.0		78.5		6.5		2.3		3.1		1.6		100.0				

(2)市原青少年会館

所在地	市原市八幡1126-1 ☎ (43) 3651
規模・利用定員	330人
敷地面積	2,462㎡
構造 延べ床面積	鉄筋コンクリート2階建 1,496.91㎡(1階735.13㎡) (2階736.17㎡)(PH 25.61㎡)
設置年月日	昭和54年4月1日

施設内容

室名	面積 (㎡)	室名	面積 (㎡)
集会室	173.4	小会議室	27.0
学習室	173.4	事務室	94.5
音楽室	94.5	相談室	18.0
美術室	67.5	管理人室	48.0
クラブ室	54.0	その他	697.61
和室	33.8		
保健室	15.2	計	1,496.91

青少年会館利用状況(単位:人)

区分	平成23年度	
利用者総数	31,751	
性別	男	11,354
	女	20,397
青少年	4,571	
一般	27,180	

青少年会館部屋別利用状況(上段:利用件数、下段:利用者数 単位:人)

	集会室	クラブ室	会議室	和室	音楽室	美術室	学習室	合計
23年度	625	199	340	159	557	308	338	2,526
	12,861	1,624	2,025	1,658	8,332	3,308	1,943	31,751

VI 文化振興と

文化財保護

1 市民文化

◇ 3か年の取り組み方向

1. 市民の文化活動を支援し、文化芸術を鑑賞する機会や発表の場を提供するとともに、地域の伝統行事の振興や育成を図ります。
2. 文化財の調査・整理を計画的に進め、歴史的遺産の保存や活用を図ります。
3. 本市にゆかりのある芸術家の作品などの美術資料について、収集を進めるとともに、移動美術館やロビー展示のほか、様々な機会を通じてその公開に努めます。

◇ 平成24年度推進事業

(1) 芸術文化の振興

- ア (仮称)市原市文化芸術振興ビジョンの策定
- イ 美術資料活用事業の実施
- ウ ロビーコンサートの開催
- エ 市民スケッチ大会の実施
- オ ロビー展示(会期3か月4回展示替)の実施
- カ (仮称)市原市水と彫刻の丘における常設展示の準備

(2) 市民の文化活動の奨励と各種文化団体の育成

- ア 市原市文化団体連合会等の支援
- イ 市原市文化祭の支援
- ウ 市原ふるさと芸能フェスタの支援

(3) 美術資料の収集と管理

- ア 市原ゆかりの作家などの優れた芸術作品の収集
- イ 収蔵庫の確保

(4) 文化芸術活動の拠点としての市民会館の環境整備

- ア 市民会館の管理運営への支援
- イ 市民会館の改修及び整備の推進
- ウ 公益財団法人市原市文化振興財団との連携

(5) 文化遺産公開活用

- ア まぼろしの上総国府を探る事業の開催
- イ 民具資料の展示公開事業の実施
- ウ 歴史講座・夏休み体験講座などの開催
- オ いきいきいはら歴史セミナーの開催

(6) 文化財の調査と保存・活用の計画的実施

- ア 指定文化財の保存・管理の推進
- イ 埋蔵文化財の発掘調査・整理報告・保存・活用の推進
- ウ 国分寺台地域の遺跡発掘調査整理報告事業の実施
- エ 石奈坂1号古墳の鏡などの保存処理の実施

2 文化財保護

(1) 国指定文化財

H24.7.1現在

文化財名	指定年月日	所有者	所在地
西願寺阿弥陀堂 附厨子	大正5年5月24日 昭和30年6月22日	西願寺	平蔵
鳳来寺観音堂	昭和6年12月14日	鳳来寺	吉沢
飯香岡八幡宮本殿	昭和29年9月17日	飯香岡八幡宮	八幡
上総国分寺跡	昭和4年12月17日 昭和46年6月29日 昭和54年12月22日	市原市他	惣社
上総国分尼寺跡	昭和58年8月30日 昭和61年1月23日	市原市他	国分寺台中央

(2) 県指定文化財

文化財名	指定年月日	所有者	所在地
飯香岡八幡宮の夫婦銀杏	昭和10年7月12日	飯香岡八幡宮	八幡
木造地藏菩薩坐像	昭和33年4月23日	山口地区	山口
木造聖観世音菩薩立像	〃	蓮蔵院	引田
木造聖観音立像	昭和37年5月1日	日光寺	風戸
鶴峯八幡の神楽	昭和39年4月28日	鶴峯八幡宮十二座神楽保存会	中高根
木造金剛力士立像	昭和40年4月27日	橘禅寺	皆吉
木造薬師如来坐像及び 両脇侍立像 附神将立像	〃	〃	〃
飯香岡八幡宮拝殿	昭和41年5月20日	飯香岡八幡宮	八幡
市原の柳楯神事	昭和41年12月2日	柳楯神事保存会	市原他
府中日吉神社本殿	昭和42年12月22日	府中日吉神社	能満
二子塚古墳	昭和43年4月9日	姉崎神社	姉崎
大塚ばやし	昭和45年1月30日	大塚ばやし保存会	海保
大福山自然林	昭和47年1月18日	白鳥神社	石塚
姉崎天神山古墳	昭和48年3月2日	菅原神社	姉崎
高滝神社の森	昭和53年2月28日	高滝神社	高滝
小湊鉄道蒸気機関車	昭和55年2月22日	小湊鉄道(株)	五井中央東
木造薬師如来坐像及び 両脇侍立像三軀	昭和62年2月27日	称禮寺	上高根
神門5号墳	平成元年3月10日	市原市	惣社
漆塗金銅装神輿	平成6年2月22日	飯香岡八幡宮	八幡
江子田金環塚古墳出土一括遺物	平成9年3月21日	市原市教育委員会	能満
上高根の三山信仰	平成13年3月30日	上高根敬愛講社	上高根
椎津のカラダミ	平成19年3月16日	椎津青年会	椎津

(3) 市指定文化財

H24.7.1現在

文化財名	指定年月日	所有者	所在地
木造薬師如来坐像	昭和43年4月25日	法行寺	大作
木造薬師如来坐像	〃	薬王寺	不入斗
鑄造三尊形本地仏懸仏	〃	古敷谷地区	古敷谷
大太刀	〃	飯香岡八幡宮	八幡
石造十三重塔	〃	泰安寺	海士有木
熊野神社の大銀杏	〃	熊野神社	金剛地
両界大日如来坐像	昭和47年7月20日	光厳寺	大和田
不動明王坐像	〃	〃	〃
姫宮古墳	〃	市原市	菊間
菊間天神山古墳	〃	個人	〃
吉野1号墳	〃	個人	西国吉
根本神社の神楽	〃	根本神社神楽保存会	馬立他
奈良の大仏	昭和49年6月10日	本泉寺他32名	奈良
奈良本泉寺のシイ巨木群	〃	本泉寺他1名	〃
常住寺の五輪塔・宝篋印塔 附板碑	昭和54年3月10日	常住寺	中高根
将門塔	〃	市原市	惣社
木造釈迦如来坐像	〃	竜溪寺	石川
牛久ばやし	〃	牛久ばやし保存会	牛久
養老川西広板羽目堰	〃	養老川西広板羽目堰保存会	西広
高滝神社社殿 附末社社殿	昭和55年12月1日	高滝神社	高滝
薬王寺の算額	昭和60年4月1日	薬王寺	不入斗
国分寺薬師堂附厨子	昭和62年3月1日	国分寺	惣社
真高寺山門	〃	真高寺	飯給
鶴窪古墳	昭和63年8月15日	市原市	姉崎
当世具足11領及び残欠一括	平成元年7月8日	飯香岡八幡宮	八幡
木造阿弥陀如来坐像	平成4年6月16日	医光寺	西国吉
木造聖観音菩薩及び二天立像	〃	法泉寺	武士
木造聖観音菩薩坐像	〃	常德院	山木
八幡神社社殿 附棟札	平成7年3月7日	八幡神社	菊間
医王寺石造宝篋印塔	〃	医王寺	畑木
木造不動明王坐像	〃	円満寺	今富
銅造阿弥陀如来立像	〃	非公開	非公開
木造十一面観音立像	〃	長栄寺	宿
六孫王原古墳	〃	市原市他	姉崎
旧小倉家住宅	平成8年4月3日	市原市	—
円満寺石造宝篋印塔	平成9年3月31日	円満寺	今富
木造隨身立像	〃	八幡神社	菊間
木造千手観音菩薩坐像	〃	森厳寺	海保
木造地藏菩薩立像	〃	秀善寺	馬立

文化財名	指定年月日	所有者	所在地
光善寺石燈籠	平成16年3月31日	光善寺	市原
祭囃子(五井新田祭囃子)	〃	五井新田祭囃子保存会	五井新田
薬王寺浮彫六地藏石幢	平成16年4月30日	薬王寺	不入斗
木造金剛力士像(阿形) 附木造金剛力士像(吽形)	平成18年8月28日	国分寺	惣社
木造如来坐像	〃	寿福寺	喜多
釈蔵院文書	平成20年5月30日	釈蔵院	能満
人面付土器	平成22年6月25日	市原市	能満
刑房私印	平成22年6月25日	市原市	能満
上総姉崎領谷田之郷御縄打水帳 附同写本	平成23年3月28日	個人	非公開

(4) 史跡上総国分尼寺跡展示館概要

史跡上総国分尼寺跡環境整備事業のうち、平成2～4年度にかけて文化庁の「史跡等活用特別事業（ふるさと歴史の広場）」の補助対象事業として建設したガイダンス施設・復元中門及び平成5～8年度にかけて文化庁の「地域中核史跡等整備特別事業」の補助対象事業として建設した復元回廊等を一般公開している。

名 称	史跡上総国分尼寺跡展示館
所 在 地	国分寺台中央3丁目5番地2

① 建設の目的

市原市が古代上総国の政治・文化の中心地であったことを象徴する文化遺産である国指定史跡上総国分尼寺跡を保存継承することにより、郷土の歴史や文化を再認識し、追体験する場として活用するとともに、新たな地域文化の創造に役立て、ゆとりのある個性的な街づくりに活用する。

② 展示館の概要

鉄筋コンクリート造り平屋建て、延べ床面積 320.11 m²。

史跡の見学に先立ち、映像や模型・レプリカ・出土遺物・パネル等の展示によって、国分寺が造られた時代背景や史跡の内容、特徴などを分かりやすく解説する案内施設である。

これまでの博物館と異なり、野外の整備された史跡と映像・展示を結び付けた施設であることが特徴で、ビデオ上映に引き続き、上総国分尼寺復元模型（直径4.5mの八角形）を使った照明・ナレーションによる国分尼寺のしくみの説明、模型の回転、液晶ガラスの瞬間的透過による野外の整備された史跡と模型との対照といった一連の演出を、コンピューター制御で楽しみながら学べるように工夫している。

③ 復元中門の概要

木造平屋建て、切り妻造り、本瓦葺き、八脚門。 間口9.9m、奥行き5.4m、高さ7m、建築面積76m²。

基壇は側面に瓦を積み、上面に甃を敷き並べた瓦積み基壇。礎石は蛇紋岩自然石。木材はヒノキ・ケヤキ・ヒバ等。瓦の文様は出土瓦にならい、各種約5,066枚使用。

木部表面はヤリガンナ仕上げ、ベンガラ塗り（赤色）。ただし、木端は黄土塗り（黄色）、金剛柵は緑青塗り（緑色）。壁の仕上げは漆喰い塗り（白色）。

④ 復元回廊等の概要

木造平屋建て、本瓦葺き、中間左右折れ回り23間（東76.2m、西76.5m）、染間1間（3.75m）、高さ約5m、屋根面積1,108 m²、屋根瓦各種42,335枚、瓦積み基壇上面の甃は8,800枚使用。礎石及び狭間石には蛇紋岩自然石。使用木材・塗装は中間と同様。金堂基壇は高さ86cm、面積579 m²、上面甃敷（3,510枚）で須弥壇は凝灰岩で復元。玉砂利敷の内庭には、中門・金堂基壇方向に瓦敷きの参道や青銅製の灯籠が復元されている。

中門・回廊・金堂で構成される金堂院が、中門・回廊や金堂基壇と共に地下遺構の真上に天平時代の規模・構造・様式で復元することによって、国分尼寺跡の宗教施設としての象徴性を表現し、史跡の空間的広がりを経験できるようにするとともに、古代建築の力強い構造美を鑑賞できるようにしている。

(5) 市原市埋蔵文化財調査センター

市原市は「王賜」銘鉄剣あるいは、上総国分寺跡に代表されるように、市内各地に古代人の残した遺跡が数多く存在している所であり、宅地造成や交通網の整備などの開発行為に伴い発掘調査を実施する機会も多い。

このような中で、発掘品の整理作業の促進を図るとともに、市原市における埋蔵文化財の総合的調査・研究、出土遺物の収蔵保管及び教育普及活動の場として、平成2年度に埋蔵文化財調査センターを設立した。

また、埋蔵文化財調査センターのエントランスホールでは、教育普及活動の一環として、市内で出土した「王賜」銘鉄剣のレプリカや代表的な遺物の一部を展示・公開している。

① 業務内容

ア 埋蔵文化財の調査研究

イ 出土した文化財および調査記録などの資料の整理・収蔵ならびに保存活用

ウ 市内出土の埋蔵文化財を活用した「いちほら埋文講座」等普及啓発活動の実施

② エントランスホール展示品一覧

ア 縄文時代

西広貝塚・祇園原貝塚などから出土した土器・石器をはじめ、土偶・土版・石棒・骨角貝製品、能満上小貝塚出土のイノシシ形土製品など。

イ 弥生時代

三嶋台遺跡出土の人面付土器（市原市指定有形文化財）をはじめとして、天神台遺跡の小銅鐸や根田代遺跡・山田橋大山台遺跡・山田橋表通遺跡などから出土した土器。

ウ 古墳時代

山倉1号墳から出土の人物埴輪、御蔭目浅間神社古墳出土の動物形埴輪、大厩浅間様古墳・潤井戸天王台古墳などの銅鏡、五所四反田遺跡の木製農具など。

エ 歴史時代

平安時代銅印「刑房私印」（市原市指定有形文化財）など。

③ レプリカ

「王賜」銘鉄剣の出土時・現状・復元の3点、山倉1号墳出土の筒袖の人物埴輪、諏訪台古墳群出土の盤龍鏡、山王山古墳出土の銀装単龍式環頭大刀、二子塚古墳出土の石枕など市内出土重要遺物のレプリカ。

④ パネル

西広貝塚貝層接状剥離パネル、山倉1号墳出土人物埴輪写真パネル、市内の主要遺跡分布図をはじめ、写真、解説文パネル。

⑤ 施設の概要

所在地 市原市能満1489番地

構造 鉄筋コンクリート造地上2階建

敷地面積 約 4,000㎡

建築面積 1,612.32㎡

延床面積 2,557.18㎡

(1階=1,571.02㎡、2階=970.49㎡、塔屋=15.67㎡)

⑥施設内容

◎1階

- ・応接室 (30.10㎡)
- ・事務室 (59.43㎡)
- ・資料準備室 (99.75㎡)
- ・研究室 (41.77㎡)
- ・エントランスホール (134.62㎡)

市内から出土した主要な遺物の展示とセンターの紹介をする。

- ・整理室 (234.84㎡)
遺物の水洗・注記・復元などを行う、整理作業の中でも大きなウェイトを占める。
- ・製図室 (76.36㎡)
遺跡から発見された遺構・遺物の図のトレースを主に行う。
- ・一般収蔵庫 (491.10㎡)
国分寺台出土遺物等を収蔵、遺物量が膨大なため、上下2層に分けて中量ラックを配し収納する。
- ・特別収蔵庫 (37.37㎡)
木製品を収納するため水槽を3箇所配置した。
- ・その他の部屋 (365.75㎡)
倉庫・休憩室・更衣室・撮影室・暗室・シャワー室等。

◎2階

- ・フィルム保管庫 (31.84㎡)
発掘現場や、遺物を撮影したネガ・写真類を収納・保管する。
- ・図面保管庫 (50.20㎡)
発掘現場で測量・実測した図面類、遺物を実測した図面類及び報告書作成のためにトレースした図面類などを収納保管する。
- ・書庫 (78.51㎡)
本市及び全国各地で発行された発掘調査報告書など書籍類を保管する。
- ・一般収蔵庫 (488.77㎡)
1階の収蔵庫と同様。
- ・特別収蔵庫 (31.98㎡)
鉄剣・刀に代表される金属製品を収蔵する。
- ・会議室 (95.30㎡)
会議・研修・施設見学者への説明などに使用する。
- ・その他の部屋 (193.89㎡)
鉄器処理室・空調機室・便所。
- ・塔屋 (15.67㎡)

◎平成13年度増設

- ・整理棟 (384.37㎡)
- ・文化財収蔵庫 (273.19㎡)

3 文化振興

(1) 市民会館

所在地 市原市惣社1-1-1
 敷地面積 19,870㎡
 建築面積 6,426㎡
 延床面積 11,802㎡
 起 工 昭和47年1月26日
 竣 工 昭和49年3月31日
 開 館 昭和49年5月29日
 総工費 1,513,682 千円
 構 造 鉄筋コンクリート造
 (一部鉄骨鉄筋コンクリート造)
 会議室棟 地上4階、塔屋2階
 ホール棟 地下1階、地上3階

○ 延床面積 (単位：㎡)

階	会議室棟	ホール棟
PH2階	41	(階段室) 390
PH1階	188	
4階	883	
3階	774	926
2階	751	2,933
1階	826	3,277
B1階	—	813
各棟合計	3,463	8,339
合 計	11,802	

○ 施設概要

階	階別施設	施設 の 概 要
会 議 室 棟	1階 レストラン 厨 房 受付相談 事務室	40席
	2階 会 議 室	第1会議室 (洋室) 収容人員 42人 第2 〃 〃 〃 42人 第3 〃 〃 〃 42人 和 室 〃 40人 茶 室 〃 10人
	3階 会 議 室	大会議室 (洋室) 収容人員 81人 和室2 〃 12人 (茶室と併有)
	4階 宴 会 場 パントリー	第1宴会場 40席 第2 〃 40席 第3 〃 40席 第4 〃 34席
ホ ー ル 棟	・ 大ホール	固定席 1,527席 身障者席 4席
	・ 小ホール	固定席 491席 身障者席 2席
	地下1階 奈落	倉 庫
	1階 楽 屋	第1楽屋 収容人員 18人 第2 〃 〃 13人 第3 〃 〃 7人 第4 〃 〃 7人 第5 〃 〃 3人 第6 〃 〃 3人
	シャワー室	男性用 1室 女性用 1室
	切符売場 事務室	
ホ ー ル 棟	2階 楽 屋	第7楽屋 収容人員 7人 第8 〃 〃 7人
	3階 楽 屋 楽屋受付	第9楽屋 収容人員 3人 第10 〃 〃 3人 1室

○ 会館利用状況

区分	大ホール				小ホール									
	件数		回数	日数	件数		回数	日数						
	演劇	音楽			舞踊	その他			計					
年度	演劇	音楽	舞踊	その他	計	回数	日数	回数	日数					
21	3	52	24	118	197	416	176	0	58	7	107	172	152	307
22	4	45	16	147	212	454	186	3	54	11	163	231	195	388
23	6	37	18	148	209	445	187	4	46	8	136	194	179	325

年度	区分	会議室 (件)	宴会室 (件)
	21	1,388	166
	22	1,584	166
	23	1,681	162

○ 会館文化事業

年度	事業名	実施月日	事業名	実施月日
21	中島美嘉コンサート	4月12日	市民の日記念「健康落語」	21年 9月26日
	秋元順子コンサート	5月23日	Superflyコンサート	10月1日
	フラフェスティバル	5月31日	10th Anniversary Mai Kuraki	10月3日
	郷ひろみコンサート	6月7日	夢の架け橋	11月3日
	県民の日記念コンサート	6月15日	いちにはら名人寄席	11月16日
	出前講座おもしろサイエンス	6月24日	NHK BS 日本のうた	11月19日
	いちにはら夏の第九	～ 25日	いちにはらうまいもの会	11月24日
	Jazz Live in いちにはら	7月12日	市民コンサート	12月13日
	ザ・ニューズペーパー	7月12日	音楽の絵本	12月23日
	G-ライブ	7月24日	マッスルミュージカル	22年 1月8日
	市民の日「コスモスコンサート」	7月25日	さだまさしコンサート	2月2日
	氷川きよしコンサート	7月30日	第22回市原ファイル定期演奏会	2月14日
	つくっであそぼ	8月12日	花と音楽のファンタジー	2月24日
	いちにはらOne's One こんさーと	8月22日	美輪明宏コンサート	3月1日
	日本の踊り「舞踏集団菊の会」	9月2日	ZONE	3月7日
	プリンセス天功	9月5日	CHEMISTRY	3月26日
	ふれあいトリオ	9月5日	オーケストラであそぼ!	3月26日
		9月26日	バックステージツアー	3月28日

22	安室奈美恵コンサート Do. As Infinityコンサート 郷ひろみコンサート SPEEDコンサート 戸田コミュニティ県民の日記念事業 出前講座おもしろサイエンス 佼成ウィンドオーケストラ WAHHA本舗 文化の森フラフェスティバル 親子劇場 しまじろう 氷川きよしコンサート 氷室京介コンサート YUIコンサート 鼓童 カップザ市原国体推進事業 文化祭 アンソングフェスタ 谷村新司コンサート 文化祭 合唱祭 鈴木雅之コンサート 南総公民館 市民の日記念行事 松山千春コンサート	22年 4月 3日 5月29日 6月 6日 6月12日 6月13日 6月22日 6月27日 7月17日 7月25日 8月 8日 8月18日 9月 4日 9月12日 9月19日 9月22日 ~10月5日 9月23日 9月24日 9月25日 10月 2日 10月 2日 10月 7日	文化祭 民謡秋まつり 文化祭 謡曲大会 文化祭 古典芸能大会 One's oneコンサート 市原フィル定期演奏会 中学校音楽発表会 小学校音楽発表会 市民の日記念行事 夢の架け橋 文化祭 三曲大会 文化祭 民舞大会 市役所 食のフェスティバル 文化祭 郷土芸能大会 男女共同参画フォーラム 第29回市民コンサート 文化祭 人形劇まつり 文化祭 バレエ講演 クラシック音楽の普及 中島啓江 いちはら名人寄席 週末よしもと ストリートダンスイベントZONE	22年10月10日 10月11日 10月17日 10月23日 10月24日 11月 1日 11月 2日 11月 3日 11月 3日 11月 7日 11月21日 12月 5日 12月11日 12月12日 12月18日 12月19日 23年 2月18日 2月19日 2月27日 3月 6日
23	ピンクレディコンサート ふるさと芸能フェスタ 出前講座サイエンスショー 郷ひろみコンサート サウンド・ホライズン 市原フィルオーケストラ 氷川きよし 親子劇場 忍玉乱太郎 つくってあそぼ! 落語 桂三枝独演会 榎原敬之コンサート 明治大学マンドリンコンサート 文化祭 三曲大会 八幡公民館 ふれあい演芸会 戸田コミュニティ県民の日記念 いちはら食のフェスティバル 文化祭 古典舞踊大会 文化祭 民謡秋まつり 文化祭 合唱祭 文化祭 謡曲大会 One, s Oneコンサート	23年 5月21日 5月22日 6月22日 ~ 23日 6月26日 7月 2日 7月10日 8月 3日 8月21日 9月 4日 9月16日 9月24日 9月25日 9月25日 9月26日 10月 1日 10月 2日 10月15日 10月15日 10月16日 10月16日 10月23日	小学校音楽発表会 中学校音楽発表会 市民の日記念行事 夢の架け橋 市民活動フェスタin市原 文化祭 民舞大会 文化祭 郷土芸能大会 男女共同参画フォーラム 第31回市民コンサート 文化祭 バレエ公演 文化祭 ハワイアンフラ祭り 倉木麻衣コンサート 出前寄席「三遊亭小円楽」 親子のための音楽の絵本 秋川雅史コンサート いちはら名人寄席 市原市合唱連盟「次世代に伝え るふるさとの歌」 ふるさと芸能フェスタ (追加) ZONE 文化講演「乙武・宗次郎」 バックステージツアー	23年11月 1日 11月 2日 11月 3日 11月23日 11月27日 11月27日 12月10日 12月11日 12月17日 12月18日 24年 1月21日 2月4~5日 2月 5日 2月10日 2月25日 2月26日 3月11日 3月18日 3月23日 3月25日

(2) 文化団体

○ 市原市文化団体連合会 (会長 藤野 裕 王)

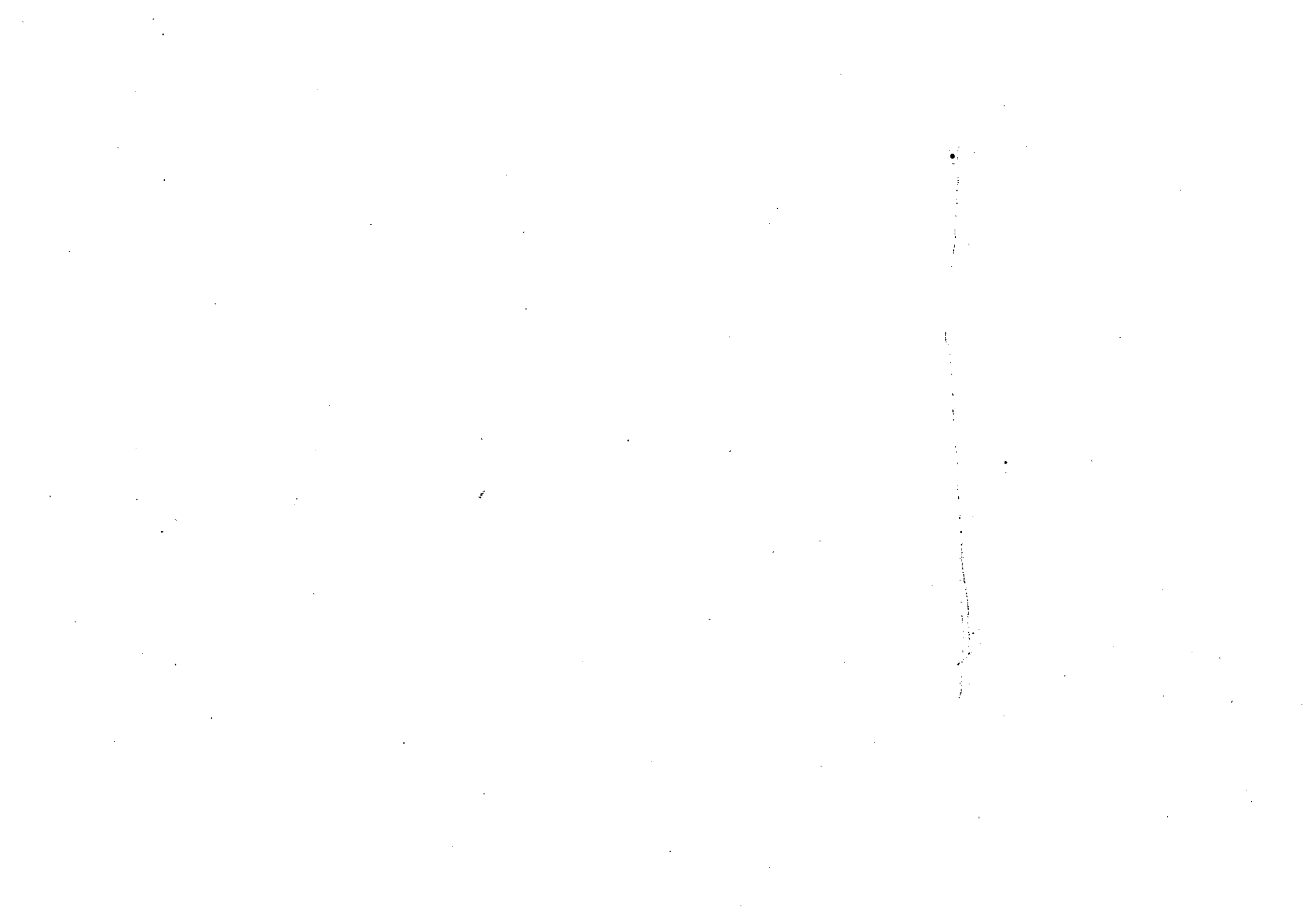
H24. 6. 1現在

団 体 名	代 表 者 名
市原市民謡協会	藤野 裕 王
市原市合唱連盟	勝又 訓子
市原市吟詠剣詩舞連盟	坂元 吉郎
市原市写友会	安藤 公友
市原市茶華道協会	関本 清人
市原市地方史研究連絡協議会	竹内 克
市原市将棋クラブ	山本 富彦
市原市三曲協会	菊池 素秋
市原市盆栽会	森 利夫
市原市工芸会	成登 やえ
市原市菊の会	宮原 秀行
市原市美術会	飯高 和子
市原市俳句協会	安澤 善三郎
市原市民舞協会	伊藤 一江
市原市凧保存会	上原 喜市
市原市古典舞踊の会	遠藤 英子
市原市歌人会	逸見 悦子
市原市歌謡連盟	里 孝良
市原市クラシックバレエ協会	森田 優子
市原市囲碁愛好会	角野 洋司
市原市謡曲連合会	長谷川 巖
市原ハワイアンフラ協会	佐藤 和子

○ 市原市民俗芸能文化財連絡協議会 (会長 地引 邦夫)

H24. 6. 1現在

団 体 名	代 表 者 名
新巻囃子保存会	安藤 幸雄
今富愛宕囃子保存会	須田 和己
不入斗小鷹囃子保存会	泉水 昇
牛久囃子研究会	鶴岡 正志
大塚囃子保存会	伊鏝 幹雄
菊間囃子保存会	松本 一男
北若会	北島 宏光
五井新田祭囃子保存会	時田 孝哲
五井下宿祭囃子保存会	大野 政春
鶴峯八幡宮十二座神楽保存会	征矢 善充
鶴舞囃子連	渋谷 誠一
新堀太鼓連	鶴岡 淳
明神囃子保存会	佐藤 章
山倉太鼓連	稲塚 精一
明神囃子上町保存会	石橋 孝



Ⅷ 社会体育

1 スポーツ・レクリエーション

◇ 3か年の取り組み方向

- (1) 健康、体力づくりにつながる生涯スポーツの振興、スポーツの日常化及び指導者の育成を図ります。
- (2) 地区運動広場の整備や学校体育施設の開放など、地域スポーツの活性化を図ります。
- (3) 生涯にわたって個々のライフスタイルに応じたスポーツを楽しむために、総合型地域スポーツクラブの育成を図ります。
- (4) ジェフユナイテッド市原・千葉、千葉ロッテマリーンズのホームタウンとしての資源や特性を活かし、市民に「見るスポーツ」「するスポーツ」の場を提供します。

◇ 平成24年度推進事業

(1) スポーツ・レクリエーション活動の振興

- ア ニーズに応じたスポーツ振興の推進
- イ ニュースポーツ種目の普及推進
- ウ スポーツ・レクリエーションイベント情報の提供
- エ 公共施設予約システムの活用
- オ (財)市原市体育協会との連携

(2) 地域スポーツ施設整備と地域スポーツの振興

- ア スポーツ推進委員の活動の充実
- イ 総合型地域スポーツクラブの支援
- ウ 学校体育施設の開放
- エ 三和運動広場付帯施設の整備

(3) 健康、体力づくりにつながる生涯スポーツの振興と各種スポーツイベントやスポーツ教室の開催

- ア 各種スポーツ教室・スポーツ大会の開催
- イ 市民体育祭の開催
- ウ ワンデーマーチ、ファミリーハイキングの開催
- エ 市原高滝湖マラソン大会の開催協力

(4) スポーツイベントの実践指導と指導者の育成・確保

- ア (財)市原市体育協会スポーツ指導者バンク活用の推進
- イ 千葉県スポーツリーダーバンク活用の推進

(5) ホームタウン推進事業

- ア ホームタウンとしての資源や特性を活かしたスポーツ振興施策の実施
- イ 各種ホームタウンイベントの開催

(6) 市原らしいスポーツの振興

- ア ジュニアゴルフアカデミーの開催

2 社会体育

(1) 運動施設一覧(教育委員会所管施設)

総称	施設名	所在地	面積	面積範囲	概 要	平成23年度 利用者数
南総運動広場	野 球 場	奉免166-1	10,965	敷 地	野球1面・スコアボード・バックネット・センター110m 両翼87m・便所・用具庫・管理棟・駐車場	3,547
	庭 球 場	奉免166-1	2,888	敷 地	ハードコート4面・駐車場	2,801
	ゲートボール場	奉免166-1	594	敷 地	駐車場	自由解放
姉崎運動広場	野 球 場	椎津1550	9,908	敷 地	野球1面・スコアボード・バックネット・センター110m 両翼85m・便所・用具庫・管理棟・駐車場	2,782
	庭 球 場	椎津1550	2,888	敷 地	ハードコート4面・駐車場	8,833
	ゲートボール場	椎津1550	594	敷 地	駐車場	自由解放
三和運動広場	野 球 場	磯ヶ谷1606-2	11,195	敷 地	野球1面・スコアボード・バックネット・センター110m 両翼87m・便所・用具庫・管理棟・駐車場	4,534
	庭 球 場	磯ヶ谷1606-2	3,098	敷 地	ハードコート4面・駐車場	4,079
	ゲートボール場	磯ヶ谷1606-2	806	敷 地	駐車場	自由解放
市津運動広場	多目的広場	潤井戸11-2	21,127	敷 地	野球・サッカー1面・ラグビー1面・スコアボード・バックネット・センター110m 両翼90m・用具庫・管理棟・駐車場・相撲土俵・陸上直線走路(100m)	8,147
	庭 球 場	潤井戸11-2	2,508	敷 地	砂入り人工芝4面・駐車場	18,564
加茂運動広場	多目的広場	本郷370-1	12,251	敷 地	野球・サッカー1面・ラグビー1面・スコアボード・バックネット・センター143m 両翼99m・用具庫・管理棟・駐車場・陸上直線走路(100m)・展望広場	平成24年度より 供用開始
	ミニ球技場	本郷370-1	1,326	敷 地	フットサル1面・ゲートボール・ニュースポーツ・駐車場	平成24年度より 供用開始
市原市武道館	大 道 場	八幡1272-3	278	床	剣道・空手道・少林寺拳法・合気道	7,554
中央武道館	大 道 場	能満1474-1	1,502	床	柔道・剣道・空手道6面・卓球24台・なぎなた4面・ボクシング1セット レスリング1面・観覧席1,074席・会議室・更衣室・駐車場	76,803
	相 撲 場	能満1474-1	225	敷 地	観覧席150席・駐車場・更衣室	1,531
	弓 道 場	能満1474-1	416	敷 地	観覧席60席・遠的70m・近的28m(6人立ち) 遠的場はアーチェリーも使用可	10,547
	健康増進センター	能満1474-1	322	床	体力診断システム(コンピューター使用)・リラクゼーション機器 ・フリーウェイト(バーベル他)・エアロビック機器・ウェイトトレーニングマシン	50,216
	エアライフル場	能満1474-1	409	床	10立・エアライフル射撃場(許可必要) 3立ビームライフル(許可不要)・駐車場	812

総称	施設名	所在地	面積	面積範囲	概 要	平成23年度 利用者数
市原スポレクパーク	天然芝グラウンド	菊間775	30,000	敷地	サッカー3面・ラグビー2面・バミューダグラス	30,592
	人工芝グラウンド	菊間775	9,600	敷地	ロングパイル人工芝(サッカー協会公認)・夜間照明4基	36,620
	自由広場	菊間775	13,000	敷地	バミューダグラス	自由解放
	レストハウス	菊間775	279	床	事務室・談話室・更衣室・シャワー室×2室	自由解放
市原緑地運動公園	臨海体育館	岩崎292	3,062	敷地	鉄筋コンクリート2階建・フローリング床・天井高11m ステージ・会議室・控室・更衣室・シャワー室・便所・医務室 映写室他	36,190
	臨海球場	岩崎315	19,426	敷地	両翼98m・中堅122m・砂入り人工芝グラウンド スコアボード・天然芝スタンド・夜間照明塔・防球ネット 便所・ダッグアウト・ブルペン・更衣室・医務室・シャワー室 身障者観覧室・放送記録室等	139,223
	臨海競技場	岩崎536	34,601	敷地	全天候ウレタン舗装トラック・3種混合洋芝・夜間照明塔 鉄筋コンクリートプレキャスト4階建スタンド・電光表示板 便所・医務室・更衣室・放送室・記者室・トレーニングルーム	55,198
	臨海第1庭球場	岩崎560	3,990	敷地	クレーコート6面・駐車場・夜間照明施設	7,789
	臨海第2庭球場	岩崎401	3,953	敷地	砂入り人工芝6面・駐車場・夜間照明施設	24,395
	臨海プール	岩崎283	4,500	敷地	50mプール・幼児プール・脱衣所・便所・シャワー等・売店	6,487
	養老川臨海公園	養老川臨海第1球場	五井南海岸1-12	13,352	敷地	野球1面・両翼91m・中堅116m・バックネット・駐車場
	養老川臨海第2球場	五井南海岸1-12	13,594	敷地	野球1面・両翼91m・中堅116m・バックネット・駐車場	7,743
玉前公園	玉前球場	玉前西3-1	10,191	敷地	野球1面・右翼86m・左翼93m・中堅110m・ 土グラウンド・便所・バックネット・防球ネット・駐車場	6,619
八幡運動公園	八幡サッカー場	八幡1050-3	11,205	敷地	ダスト舗装1面・駐車場・夜間照明施設	49,818

総称	施設名	所在地	面積	面積範囲	概 要	平成23年度 利用者数
八幡公園	八幡庭球場	八幡440	1,660	敷地	砂入り人工芝3面・駐車場・夜間照明施設	16,163
	八幡プール	八幡440	6,345	敷地	2.5mプール・コミュニティプール・幼児プール スライダープール・便所・医務室・シャワー室 更衣ロッカー室・休憩所・日除けテント・駐車場・売店	32,833
	八幡球技場	八幡440	11,360	敷地	ロングパイル人工芝1面・駐車場・夜間照明施設	34,888
ちはら台公園	ちはら台多目的 スポーツ広場	ちはら台西3-3	11,050	敷地	天然芝1面・駐車場	4,017
	ちはら台庭球場	ちはら台西3-3	1,520	敷地	砂入り人工芝2面・駐車場	14,998
御影台公園	御影台庭球場	ちはら台東5-21	2,782	敷地	砂入り人工芝4面・駐車場	27,291
堂坂公園	堂坂庭球場	ちはら台西1-2	1,320	敷地	砂入り人工芝2面・駐車場	11,755
姉崎公園	姉崎サッカー場	姉崎海岸23-2	12,350	敷地	天然芝1面・防球ネット・夜間照明塔・駐車場	18,444
	姉崎多目的広場	姉崎海岸23-2	4,070	敷地	砂入り人工芝・フットサル3面・ジュニアサッカー1面 防球ネット・夜間照明塔	23,232
	姉崎プール	姉崎海岸23-2	3,900	敷地	冬季スケート場・流水プール・子供プール・更衣ロッカー室 駐車場・食堂・売店	17,432
	姉崎スケート場	姉崎海岸23-2	3,900	敷地	夏季プール・メインリンク・サブリンク・駐車場 食堂・売店	8,924

総称	施設名	所在地	面積 (㎡)	面積範囲	概要	平成23年度利用者数
八幡公民館	体育室	八幡1050-1	792.0	床	バレーボールコート2面	23,227
姉崎公民館	体育室	姉崎2150-1	723.0	床	バレーボールコート2面	34,071
有秋公民館	体育室	有秋台西1-3-2	728.5	床	バレーボールコート2面	16,075
市津公民館	体育室	下野90-1	710.6	床	バレーボールコート2面	16,177
南総公民館	体育室	牛久520-1	856.1	床	バレーボールコート2面	20,997
加茂公民館	体育室	養老949-1	955.5	床	バレーボールコート2面	13,874
五井公民館	体育室	五井5472-1	999.3	床	バレーボールコート2面	25,023
辰巳公民館	体育室	辰巳台西3-14-1	712.8	床	バレーボールコート2面	28,466
国分寺公民館	体育室	南国分寺台1-2-6	628.5	床	バレーボールコート1面	16,436

(2)平成23年度社会体育事業報告

事業名		会場	日程等	参加人数
学校体育施設開放		小・中学校67校	平日・土曜日・日曜日・祝祭日及び夜間	一般市民
市民スポーツ教室	前期	リズム体操教室	国分寺公民館 (火) 4月～7月	女性 70名
		バドミントン教室	臨海体育館 (金) 4月～6月	女性 56名
		硬式テニス教室	市津運動広場 (木) 4月～6月	市民 60名
		ナイトジョギング教室	臨海競技場 (火) 7月～9月	市民 136名
		やさしいヨガ教室	アネッサ (金) 10月～12月	市民 59名
		ソフトテニス教室	臨海第2庭球場 (火) 4月～6月	市民 43名
	後期	リズム体操教室	国分寺公民館 (火) 9月～11月	女性 56名
		バドミントン教室	五井公民館 (金) 9月～11月	女性 50名
		硬式テニス教室	臨海第2庭球場 (木) 9月～11月	市民 56名
		ナイトジョギング教室	臨海競技場 (火・木) 11月～12月	市民 149名
		やさしいヨガ教室	アネッサ (金) 1月～3月	市民 50名
		ソフトテニス教室	市津運動広場 (火) 9月～11月	市民 49名
市民スポーツ教室	スケート教室	姉崎スケート場	12/12(月)～16(金)	市民 26名
	スキー教室	福島県	1/27(土)～29(月)	市民 22名
各種大会	ワンデーマーチ	養老溪谷周辺	4/29(昭和の日)	市民 1,184名
	エンジョイ・レディース テニストーナメント	臨海第2庭球場	9/29(木)	市内在住・在勤の女性 86名
	ラージボール卓球大会	中央武道館	10/19(水)	男女 92名
	硬式レディース卓球大会	中央武道館	10/19(水)	市内在住・在勤の女性 128名
	レディースバドミントン大会	中央武道館	7/1(金)	市内在住・在勤の女性 82名
	サマーカップ野球大会	市原臨海球場・他	7/3(日)・7/10(日)・7/24(日)・7/31(日)	勤労者 61チーム
	市民体育祭	市内15会場	10月	市民 30,392名
	市原高滝湖マラソン	高滝ダム周辺	H. 24 1/14(土)	市民 1,938名

事業名		会場	日程等	対象・募集人数	
講習会	市町村社会体育担当者研修会	県スポーツ科学センター	5月6日(金)	教委社体担当者	
	県スポーツプログラマー等養成講習会	県スポーツ科学センター他	6月～10月	スポーツプログラマー 社会体育公認指導員	
	関東体育指導委員研究協議会	茨城県土浦市	中止	体育指導委員	
	千葉県体育指導委員研究大会	浦安市	12/4(日)	体育指導委員	
	全国体育指導委員研究協議会	東京都	11/10(木)・11(金)	体育指導委員	
体育協会関係	市民体育大会	市内各会場	通年	一般市民	
	競技別各種大会	市内各会場	通年	一般市民	
	第66回 国民体育大会	本大会	山口	10/1(土)～10/11(火)	高校・一般
		冬季	秋田 青森	2/12日(土)～15日(火) 1/26日(水)～30日(日)	高校・一般 高校・一般
体育指導委員	体育指導委員総会	市民会館	中止	体育指導委員	
	市原市スポ・レク祭	ファミリーハイキング	養老溪谷	11/27(日)	一般 995名
		市原市健康マラソン・ 駅伝大会	臨海競技場周辺	2/19(日)	市民 462名
		ソフトバレーホール大会	臨海体育館	6/19(日)	市民 166名
	各地区大会 (10地区3事業)	市内各地区	H23. 5月～H24. 2月	市民 2443名	
その他	第23回全国スポ・レク祭	栃木県	11/5(土)～8(火)	関係者	
	生涯スポーツ体力づくり全国会議	秋田県	H24. 2/10(金)	生涯スポーツ指導者	

(3)平成24年度学校体育施設開放事業概要及び開放校

No.	学 校 名	開放施設名	依頼時間	No.	学 校 名	開放施設名	依頼時間	
1	八幡小	体育館・校庭	100h	35	白幡小	体育館・校庭	100h	
2	菊間小	〃	〃	36	国分寺台小	〃	〃	
3	市原小	〃	〃	37	光風台小	〃	〃	
4	辰巳台東小	〃	〃	38	寺谷小	〃	〃	
5	辰巳台西小	〃	〃	39	国分寺台西小	〃	〃	
6	五井小	〃	〃	40	有秋南小	〃	〃	
7	白金小	〃	〃	41	国分寺台東小	〃	〃	
8	国府小	〃	〃	42	水の江小	〃	〃	
9	京葉小	〃	〃	43	五所小	〃	〃	
10	千種小	〃	〃	44	清水谷小	〃	〃	
11	東海小	〃	〃	45	牧園小	〃	〃	
12	姉崎小	〃	〃	46	ちはら台桜小	〃	〃	
13	有秋東小	〃	〃	47	八幡中	体育館・校庭・柔剣道場	〃	
14	海上小	〃	〃	48	菊間中	〃	〃	
15	市西小	〃	〃	49	市原中	〃	〃	
16	養老小	〃	〃	50	五井中	〃	〃	
17	湿津小	〃	〃	51	東海中	〃	〃	
18	市東第一小	〃	〃	52	姉崎中	〃	〃	
19	市東第二小	〃	〃	53	三和中	〃	〃	
20	戸田小	〃	〃	54	湿津中	〃	〃	
21	牛久小	〃	〃	55	市東中	〃	〃	
22	内田小	〃	〃	56	辰巳台中	〃	〃	
23	鶴舞小	〃	〃	57	加茂中	〃	〃	
24	平三小	〃	〃	58	南総中	〃	〃	
25	富山小	〃	〃	59	若葉中	〃	〃	
26	高滝小	〃	〃	60	有秋中	〃	〃	
27	里見小	〃	〃	61	八幡東中	〃	〃	
28	有秋西小	〃	〃	62	国分寺台中	〃	〃	
29	若葉小	〃	〃	63	姉崎東中	〃	〃	
30	明神小	〃	〃	64	双葉中	〃	〃	
31	若宮小	〃	〃	65	千種中	〃	〃	
32	白鳥小	〃	〃	66	国分寺台西中	〃	〃	
33	石塚小	〃	〃	67	ちはら台南中	〃	〃	
34	青葉台小	〃	〃	68	ちはら台西中	〃	〃	
小学校		46校	中学校	22校	合計	68校	開放時間	合計 6,800時間

VIII 資料

1 歴代教育委員

年度	教育委員会 の 委員					参 与 員	
39	川上 二典	鈴木 良平 齊田 鶴松	*齊藤源一郎 ○ "	○大田 正雄 安藤 雅章	伊藤新太郎 *本間 隆次		
40	"	"	○ "	" 三橋 力	* "		
41	"	"	○ "	"	* "		
42	○ "	"	○ " 川口 敬次	"	* "	三橋 寛	佐藤 常
43	○ "	"	"	"	* "	"	"
44	○ "	"	"	" 三橋 寛	* "	"	"
45	○ "	"	"	"	* "	杉本 義治郎	"
46	○ "	"	" 中島 秀夫	"	* "	"	"
47	○ "	" 杉本 義治郎	"	"	* "	"	"
48	○ "	"	"	○ "	* "	国吉 忠一	"
49	" 吉田 太郎	"	"	○ "	* "	"	"
50	"	"	"	○ "	* " *齊藤 明	"	"
51	"	"	"	○ "	*石井 正泰	"	"
52	"	"	"	○ "	* "	"	"
53	"	"	"	○ "	* "	"	"
54	"	"	○ "	○ "	* "	"	"
55	"	" 小宮 徳次郎	○ "	"	* "	"	"
56	○ "	"	○ "	" 星野 一郎	* "	"	"
57	○ "	"	"	"	* "	"	"
58	○ "	○ "	"	* "	* " 植草 久善	"	"
59	"	○ "	"	* "	"	"	"
60	"	○ "	○ "	* "	"	"	"
61	" 泉水 亀三	"	○ "	* "	"	"	"
62	"	○ "	○ " 長野 正文	* "	"	"	"
63	"	○ "	"	* "	○ "	"	"

年度	教 育 委 員 会 の 委 員					参 与 員	
元	泉水 亀三	小宮 徳次郎	長野 正文	*星野 一郎	○植草 久善		
2	○ "	"	"	* "	○ "		
3	○ "	"	" 牧野 肇成	* "	"		
4	○ "	"	"	* "	○ "		
	"	"	○ "	泰野 静夫	* "		
5	"	"	○ "	"	* "		
6	"	○ "	○ "	"	* "		
	三木 敏靖				*大野 蛟		
7	"	○ "	"	"	* "		
			伊藤 作平				
8	"	○ "	"	"	* "		
		齋賀 昌五		○ "			
9	○ "	"	"	○ "	* "		
10	○ "	"	"	"	* "		
11	○ "	"	"	"	* "		
			飯高 和子				
12	○ "	"	"	"	* "		
13	○ "	"	"	"	* "		
				*竹下 徳永	浅野 薫之		
14	○ "	"	"	"	"		
	"	○ "	"	* "	"		
15	"	○ "	"	* "	"		
			土岐 典子	*山中 齊			
16	"	○ "	"	* "	"		
	○ "	山崎 正夫					
17	○ "	"	"	* "	"		
	"	"	"	"	○ "		
18	"	"	"	* "	"		
	伊藤 均	○ "	"	"	"		
19	"	○ "	"	* "	"		
		* "	"	○ "	"		
20	"	* "	"	○ "	"		
21	"	* "	"	○ "	"		
22	"	* "	"	○ "	"		
23	"	* "	"	○ "	"		
					白鳥 秀幸		
24	"	* "	"	○ "	"		
		○ "	洞 道子	"	* "		

(注) ・○は委員長、*は教育長を示す。

・参与員は昭和42年10月1日に南総町、加茂村の合併に基づき設置し、昭和52年9月30日市原市教育委員会参与員設置規則を廃止した。

2 学校教育諸団体

(1) 市原市心身障害児就学指導委員会

① 委員

(平成25年9月30日まで)

区分	No.	氏名	所属	役職名	備考
医師	1	田村雅治	田村医院	医師	
	2	片橋立秋	いちほら耳鼻咽喉科	医師	新
	3	野田慎吾	市原鶴岡病院	医師	
教育職	4	齋藤利光	姉崎小学校	校長	新
	5	土岐英二	辰巳台中学校	校長	新
	6	齋藤郁夫	市原特別支援学校	校長	新
	7	片山明美	市原特別支援学校	教諭	
	8	木嶋義恵	有秋西小学校	教諭	新
	9	高石由美子	辰巳台東小学校	教諭	
	10	鈴木由紀子	戸田小学校	教諭	
	11	近藤哲	市原小学校	教諭	新
	12	荻野恵美	鶴舞小学校	教諭	
行政機関	13	萩原恵美子	発達支援センター	副主幹	
	14	鈴木恵子	発達支援センター	係長	新
	15	長瀧いと	保育課 牛久保育所	所長	
	16	田中良和	学校教育課	課長	新
	17	小出美千代	教育センター	指導主事	

② 調査員

区分	No.	氏名	所属	役職名	備考
特別支援教育担当	1	鈴木由紀子	戸田小学校	教諭	
	2	片山明美	市原特別支援学校	教諭	
	3	栗田和美	八幡小学校	教諭	
	4	木嶋義恵	有秋西小学校	教諭	
	5	高石由美子	辰巳台東小学校	教諭	
	6	小川恵未	国分寺台小学校	教諭	新
	7	荻野恵美	鶴舞小学校	教諭	
	8	向井亜紀	辰巳台東小学校	教諭	
	9	田中明美	国府小学校	教諭	
	10	萩原恵美子	発達支援センター	副主幹	

(2) 学校医・学校歯科医・学校薬剤師

① 小学校

(平成24年4月1日現在)

No.	小学校名	学 校 医		学 校 歯 科 医	学校薬剤師
		内 科 医	眼科・耳鼻科医		
1	八幡	倉山英生 石川達雄	清川正浩 和田二郎	宇塚律子 初芝成之	小室裕保
2	菊間	寺嶋雅史 山内健嗣		及川喜和 松田澄江	井上 浩
3	市原	今井 均 小野木淳		宮吉 中 渡部聡明	中島初枝
4	辰巳台東	高 博明 鈴木章浩		土橋信男 村西俊哉	山田仁之
5	辰巳台西	関澤裕人 山内健嗣		川畑 格 高橋啓子	安部千百合
6	五井	金 信浩 ・野崎 修 徳政義和 ・斎賀 一	麻薙 薫 大倉 崇	小宮徳次郎 ・立野光彦 芹澤誠一 ・荻野 淳	石原夕ツ
7	白金	岡田朝志 長谷川史郎		伊藤修一 田中國資	伊藤瑠美子
8	国府	志村壽彦		吉田修子	石井哲也
9	京葉	岡田朝志 ・森 淳夫 川越理香		加賀美毅樹 ・時田直人 本田 薫	岡本玲子
10	千種	越川健太郎 ・古村 正 高岡典子 ・森 淳夫	麻薙 薫	大野裕久 ・稲葉 洋 水田 進 ・佐藤由信	岡本玲子
11	東海	鎗田 努		千葉精春	井口昌樹
12	姉崎	四ツ谷敏朗 内田威一郎	広松正児 蔵内隆秀	松田 博 小泉一明	小西弘晃
13	有秋東	鶴岡信博	千葉恭久	小泉 涉	麻薙靖人
14	海上	鎗田 正	蔵内隆秀	加賀美毅樹	佐久間正巳
15	市西	大木美秀		佐久間博史	井口昌樹
16	養老	大木美秀		加賀美毅樹	今関直人
17	湿津	碓井健司	片橋立秋	中島 満	白井和子
18	市東第一	奥田 整	片橋立秋	山本利男	国吉絢子
19	市東第二	杉田 茂		中島 満	北 緑
20	戸田	永野佑一		永野伸一	小野昌一
21	牛久	三橋京子 藤原 稔		三橋博隆 重野 契	星野伊久雄
22	内田	井上雄元		田川七郎	安藤利男
23	鶴舞	井上雄元		小宮敏彦	石川寿一

No.	小学校名	学 校 医		学 校 歯 科 医	学校薬剤師
		内 科 医	眼科・耳鼻科医		
24	平三	藤原 稔		三橋博隆	安藤利男
25	富山	斉藤嘉一		鹿島宗幹	成谷狭田子
26	高滝	斉藤嘉一		小宮敏彦	蔭山幸江
27	里見	斉藤嘉一		木村孝雪	星野邦子
28	月出	平成19年廃校			
29	有秋西	高岡 敦		藏内優子	官坂知江
30	若葉	鈴木 斌 伊嶋正弘	麻薙 薫 大倉 崇	小泉一明 川上一秀	徳政敏子
31	明神	高岡 敦 内田威一郎	蔵内隆秀	小池清二 松田裕一	伊藤康行
32	若宮	渡部十九六 倉持宏明	清川広恵 和田二郎	泉水博史 加賀美勝仁	伊藤 均
33	白鳥	斉藤嘉一		猪股哲夫	石川寿一
34	石塚	山見智子 倉持宏明		浅野薫之 伊藤祐好	小野崎章
35	青葉台	茂久田修 榎谷 實	広松正児 千葉恭久	水田 進 鎗田四郎	藤田裕美
36	白幡	山見智子		泉水博史	大木美智代
37	国分寺台	大野貢治 ・ 野崎 修 山越弘明	宮沢敏郎	内山 茂 ・ 常泉正明 稲葉 洋	長岡和子
38	光風台	田村雅治 目黒英典	田村雅弘	伊藤祐好 重野 契	安藤純子
39	寺谷	田村雅治		齋藤則之	今関美恵子
40	国分寺台西	志村壽彦・湯村保夫		泉水孝夫 ・ 末廣幸文	藤田裕美
41	有秋南	柚木麻理子	広松正児	大野裕久	麻薙靖人
42	国分寺台東	大木美秀 小椋健司		高橋秀文 高宮晃吉	徳政敏子
43	水の江	碓井健司		松原雅二	星野彰宏
44	五所	川越一男 長谷川史郎	橋本ゆう子	片倉利和 高橋啓子	伊藤瑠美子
45	清水谷	西岡 正 山本真司		常泉正明 毛利 忠	安部千百合
46	牧園	下山真彦 安藤 靖		土橋信男 長野高志	国吉絢子
47	ちはら台桜	斉藤公男 ・ 西岡 正 押田恵子		宮吉正人 ・ 毛利 忠 石渡純也	伊藤浩美

② 中学校

(平成24年4月1日現在)

No.	中学校名	学 校 医		学 校 歯 科 医	学校薬剤師
		内 科 医	眼科・耳鼻科医		
1	八幡	倉山英生 関 誠	清川正浩 和田二郎	鎗田 整 浅野薫之	伊藤浩美
2	菊間	山内健嗣		古地信二	小野崎章
3	市原	今井 均		宮吉 中	高島 恵
4	五井	斎賀 一 ・ 鎗田 努 高野 學	橋本ゆう子 大倉 崇	中澤信治 ・ 古波倉敏 立野光彦	矢嶋照雄
5	東海	小出貢二	齊藤 隆 大倉 崇	小泉 渉	井口夏江
6	姉崎	遠山寅雄 内田寿美子		小池清二 水田 茂	金子 豊
7	三和	山越弘明	橋本ゆう子	本田 薫	安藤純子
8	湿津	鈴木和浩	田村雅弘 片橋立秋	中島 満	小室 裕保
9	市東	杉田 茂	宮沢敏郎 片橋立秋	山本利男	国吉絢子
10	辰巳台	安藤 靖 ・ 小野木 淳 鈴木啓之	角南滋子	小野耕二 ・ 松原雅二 藤井利彦	伊藤 均
11	加茂	田中保彦	田村雅弘 千葉恭久	下 利弘	蔭山幸江
12	南総	井上雄元 藤原 稔	蔵内隆秀	川上一秀 渡辺哲広	星野伊久雄
13	若葉	泉水 昇 山崎祐二	麻薙 薫	渡邊孝雄 時田直人	古川昭男
14	有秋	鶴岡信博 柚木麻理子	千葉恭久	齋藤則之 深川義夫	石井哲也
15	八幡東	寺嶋雅史	清川広恵 和田二郎	佐久間博史	仲村裕樹
16	国分寺台	飯倉康弘 小椋健司	齊藤 隆	藤平真樹 岡本芳敬	松本弘行
17	姉崎東	遠山洋一	広松正児	小西誠一	岡本 茂
18	双葉	田村雅治 目黒英典	橋本ゆう子	長谷川良二 村西俊哉	小野昌一
19	千種	小出貢二 伊嶋正弘		西牧佳明 伊藤修一	水野嘉宏
20	国分寺台 西	湯村保夫 濱田哲郎		鶴岡和之 藤井利彦	中島初枝
21	ちはら台 南	安藤 靖 ・ 関澤裕人 下山真彦	宮沢敏郎	遠藤 情 ・ 片井正裕 宮吉 誠	星野彰宏
22	ちはら台 西	鈴木 和浩		及川 義久	大木美智代

③ 幼稚園

(平成24年4月1日現在)

No.	幼稚園名	学校医		学校歯科医	学校薬剤師
		内科医	眼科・耳鼻科医		
1	八幡	金 信 浩		初 芝 成 之	井 上 浩
2	辰巳台	安 藤 靖		及 川 喜 和	小 野 一 恵
3	千種	斎 賀 一		木 村 守 宏	岡 本 茂
4	惣社	大 木 美 秀		千 葉 精 春	鈴 木 文 代
5	有秋	鶴 岡 信 博		小 池 清 二	宮 坂 知 江
6	牛久	藤 原 稔		佐 藤 由 信	今 関 美 恵 子

(3) 市原市学校給食共同調理場運営委員会委員

(平成24年8月1日現在)

職 名	氏 名	職 名	氏 名
市原保健所長	児 玉 賀 洋 子	三和中学校 PTA 会長	石 井 進
八幡小学校長	永 野 一 巳	白幡小学校 PTA 会長	金 子 知 可
白幡小学校長	小 川 輝 芳	東海中学校 PTA 会長	西 川 勤
京葉小学校長	鎌 田 正 男	里見小学校 PTA 会長	矢 野 廣
高滝小学校長	永 島 光 明	市西中学校 PTA 会長	篠 崎 武 彦
姉崎小学校長	齋 藤 利 光	有秋中学校 PTA 会長	泉 水 和 浩
市東第二小学校長	在 原 徹	湿津小学校 PTA 会長	立 石 清 美
八幡中学校長	永 野 博	市原市医師会代表	田 村 雅 治
東海中学校長	常 住 信 夫	市原市歯科医師会代表	木 村 守 宏
南総中学校長	伊 妻 勝 彦	市原市薬剤師会代表	宮 坂 知 江

3 社会教育諸団体

(1) 市原市社会教育委員

◎委員長 ○副委員長

(平成24年6月1日現在)

氏 名	役 職 等
安藤 むつ子	市立小学校長関係
杉原 晶	市立中学校長関係
高嶋 澄夫	県立高等学校長関係
米崎 フタエ	市原市老人クラブ連合会関係
成登 やえ	市原市文化団体連合会関係
石井 健	市原市スポーツ団体関係
茂木 泰男	市原市青少年育成団体連絡協議会関係
勝 ひろ子	市原市PTA連絡協議会関係
岡 嘉 弘	学 識 経 験 者
木村 孝一	学 識 経 験 者
◎ 森 重 文	学 識 経 験 者
○ 船山 慶子	学 識 経 験 者
深山 康彦	学 識 経 験 者

(2) 市原市公民館運営審議会委員

◎委員長 ○副委員長

(平成24年5月27日現在)

氏 名	役 職 等
須 藤 惠 美 子	社会教育の関係者
◎ 泉 水 利 之	社会教育の関係者
郡 司 一 二 三	社会教育の関係者
○ 羽 鳥 シズ子	社会教育の関係者
古 滝 正 治	社会教育の関係者
青 木 良 光	社会教育の関係者
栗 原 三 養 志	社会教育の関係者
永 田 純 子	社会教育の関係者
成 登 や え	社会教育の関係者
二 藤 部 貞 之	学校教育の関係者
三 島 孝 典	学校教育の関係者
齊 藤 ゆ か	学識経験者
宮 原 廣	学識経験者
渡 辺 シヅ江	家庭教育の関係者
時 田 擴 央	家庭教育の関係者

(3) 市原市立中央図書館協議会委員

(平成23年11月28日現在)

氏 名	役 職 等
図書館法第15条(学校教育関係者)	
泉水裕光	市原市私立幼稚園協会長
鈴木昭彦	市原市立若宮小学校長
二藤部貞之	市原市立有秋中学校長
岡崎俊明	千葉県立京葉高等学校長
図書館法第15条(社会教育関係者)	
竹村和美	市原市PTA連絡協議会 常任委員
武藤初枝	千葉県高等学校PTA連合会市原地区理事校
金子みどり	いちほら文庫・おはなし会連絡協議会代表
図書館法第15条(家庭教育関係者)	
木栖隆子	市原市子ども会育成会連絡協議会副会長
図書館法第15条(学識経験者)	
清水夏繪	帝京平成大学図書館長
齋藤大輔	市原市社会福祉協議会ソーシャルワーカー
高澤洋子	元市原市立辰巳公民館長
木内公一郎	学校法人北野学園 上田女子短期大学准教授

(4) 市原市地域改善対策集会所管理運営委員会委員

(任期：平成23年4月1日から平成25年3月31日)

姉崎集会所管理運営委員会

氏名	役職等
品田幸枝	地区住民代表
山下静江	地区住民代表
山崎真美	地区町会長
田邊健	地区公民館長（姉崎公民館）
齋藤利光	地区小学校長（姉崎小学校）
内藤武男	地区中学校長（姉崎中学校）
泉水利之	公民館運営審議会委員

矢田集会所管理運営委員会

氏名	役職等
栗原良子	地区住民代表
高橋啓	地区住民代表
酒巻佳正	地区町会長
飯塚光司	地区公民館長（南総公民館）
伊藤晶一	地区小学校長（鶴舞小学校）
伊妻勝彦	地区中学校長（南総中学校）
古滝正治	公民館運営審議会委員

八幡集会所管理運営委員会

氏名	役職等
吉田進	地区住民代表
多知花十九司	地区住民代表
安藤岩男	地区町会長
河野一雄	地区公民館長（八幡公民館）
山田孝雄	地区小学校長（石塚小学校）
永野博	地区中学校長（八幡中学校）
須藤恵美子	公民館運営審議会委員

(5) 市原市青少年指導センター運営協議会委員

(平成24年7月1日現在)

号委員	氏 名	備 考
1号委員 教 育 者 関 係	中村 哲弥	学校教育部長
	新井 茂夫	千葉県高等学校長協会市原地区校長会代表
	茂木 泰男	社会教育委員会議代表
	牧田 康之	小中学校校長代表
2号委員 児 童 福 祉 関 係 者	栗原 勝也	民生児童委員協議会代表
	鴫矢 元彰	市原地区保護司会副会長
	近藤 昇司	防犯協会代表
	五日市 安志知	青少年相談員連絡協議会副会長
	竹内 喜久治	青少年補導員連絡協議会会長
	高橋 智枝子	市原地区更生保護女性会会長
3号委員 警 察 者 関 係	宮本 一輝	市原警察署生活安全課長
4号委員 学 経 験 関 係 者	杉本 朝春	退職校長会 元小学校長
	泉水 正	退職校長会常任理事 元中学校長
5号委員 民 間 団 体 代 表	根岸 克彦	P T A連絡協議会副会長
	伊藤 数行	市原市臨海部工場連絡会代表

(6) 市原市文化財審議会委員

(任期 平成23年6月1日～平成25年5月31日)

番号	役職	氏名	備考
1		市毛 勲	
2		小野寺 節子	
3		香月 節子	
4	会長	川戸 彰	
5		紺野 敏文	
6	副会長	鈴木 仲秋	
7		鷹野 光行	
8		西脇 康	
9		原田 一敏	
10		丸山 純	

(7)平成24年度市原市スポーツ推進委員

平成24年6月1日現在

地区	No	氏名	性別	指導可スポーツ・資格	地区	No	氏名	性別	指導可スポーツ・資格
市原	1	今井和幸	男		三和	46	鶴岡芳春	男	
	2	伊豆ゆう子	女	シャッフルボード・囲碁ボール		47	高石忠	男	
	3	大谷一幸	男			48	石井直樹	男	
	4	小出博	男	シャッフルボード・囲碁ボール		49	高橋みどり	女	
	5	浅野英美	女			50	羽鳥秀一	男	
	6	岡本均	男		南総	51	伊藤陽子	女	
	7	魚路昌宏	男	野球・陸上		52	日山正泰	男	ソフトテニス
	8	吉田輝夫	男			53	小出仲治	男	
	9	国重広道	男			54	上村公夫	男	
	10	吉野修	男	スキー		55	鈴木優子	女	
	11	加藤正浩	男			56	氷室佐和子	女	
	12	川畑仁	男			57	小柳正公	男	
13	川口浩史	男	野球	58		牧澤利浩	男		
五井	14	斎藤浩	男		加茂	59	鎌滝育男	男	
	15	根本行雄	男	卓球		60	杉田政行	男	野球・バレーボール
	16	福原正巳	男	野球		61	鎌滝寿寿男	男	
	17	大野寛人	男			62	久保田弘美	女	バレーボール
	18	磯野正幸	男	野球・ラグビー		63	中條雅和	男	
	19	實川力	男			64	永峯千秋	男	
	20	松尾良輔	男	野球		65	鶴岡昭一	男	
	21	森田祥行	男		66	市原秀和	男	野球	
	22	深山弘人	男		辰巳台	67	宮内弘幸	男	野球
	23	片岡明	男			68	永徳仁	男	野球
24	亀谷義明	男		69		西村伸二	男		
25	大澤孔志	男		70		清水富貴子	女	バレーボール	
26	中村信弘	男	野球	71		松嶋秀仁	男	陸上・野球	
27	藤田知嗣	男	グラウンドゴルフ	72		桑原大助	男		
28	阿部光代	女	バレーボール・陸上	73		薙野美紀	女		
29	作阿弥弘之	男		74		横田れい子	女		
姉崎	30	水谷恵子	女		有秋	75	中島隆彰	男	野球
	31	村上厚	男			76	安倍保男	男	野球・陸上競技・インディアカ
	32	刈米史隆	男			77	廣中芳孝	男	バドミントン・バレーボール
	33	吉富智子	女			78	小林潤一	男	バレーボール・野球・スキー
	34	山口隆治	男			79	浅野弘万	男	
	35	森保彦	男			80	橋本宏幸	男	バレーボール
市津	36	古川利夫	男	バドミントン・野球	81	柴川恭子	女		
	37	北崎三佐江	女		82	大川友美	女		
	38	中村浩子	女		ちはら台	83	加藤義隆	男	
	39	丸和行	男			84	鈴木文和	男	
	40	小出孝	男	野球		85	中村克己	男	野球
	41	下道裕之	男	テニス		86	伊豆京子	女	
	42	相野喜昭	男			87	中村三代	女	
	43	伊東寛行	男			88	伊藤昭則	男	
46	今関寿美江	女	バスケットボール・バレーボール	89		杉林義久	男	野球	
47	柳瀬洋江	女	バレーボール	90		五十嵐つね子	女		

(8)市原市スポーツ振興審議会委員

1号委員(学識経験がある者)

(平成24年4月1日現在)

氏名	役職等
藤田 明男	(財)市原市体育協会会長
桐谷 和利	市原市小中学校体育連盟会長
廣橋 義敬	千葉大学名誉教授
川島 和子	(財)市原市体育協会理事
杉田 政行	市原市スポーツ推進委員連絡協議会会長
池田 広義	(公)市原市地域振興財団事務局長
久米 秀作	帝京平成大学地域医療学部准教授

(9) 市原市体育協会役員

(平成24年4月1日現在)

役 員	氏 名	役 員	氏 名
会 長	藤 田 明 男	理 事	大 川 京 子
副 会 長	扇 谷 ミユキ		鶴 岡 富 士 夫
	泉 水 正		大 沢 孝 文
	桐 谷 和 利		米 元 明
			山 本 哲 也
専 務 理 事	下 原 正 規		庄 司 健 二
常 務 理 事	根 本 隆		三 橋 昭
	常 澄 忠 男		星 野 義 行
	多 田 敏 幸		切 替 敬 朗
	藤 井 志 郎		鈴 木 歳 子
	石 井 健	内 藤 和 夫	
	西 沢 マサ子	樋 口 依 子	
	清 水 千 秋	天 羽 正 博	
理 事	伊 藤 英 樹	川 島 和 子	
	高 橋 一 成	景 山 秀 貴	
	井 上 孝 一	監 事	早 乙 女 孝 夫

(財)市原市体育協会参加団体長

参 加 団 体	氏 名	参 加 団 体	氏 名
野 球	河 野 一 雄	ヨ ッ ト	中 野 繰 一
卓 球	楠 原 浩	ボ ク シ ン グ	小 出 譲 治
ソ フ ト テ ニ ス	星 野 伊 久 雄	ラ イ フ ル 射 撃	実 粂 操
柔 道	齋 藤 新 一 郎	ス キ ー	伊 藤 実
剣 道	上 野 勝	ア マ チ ュ ア ゴ ル フ	濱 田 桂
陸 上	松 本 靖 彦	体 操	齋 藤 藤 太
バ レ ー ボ ー ル	齋 藤 博	ス ケ ー ト	菊 池 洋 己
バ ド ミ ン ト ン	中 田 勲	ボ ウ リ ン グ	須 田 栄 一
サ ッ カ ー	星 野 伊 久 雄	合 気 道	久 保 治 樹
テ ニ ス	三 上 公 一	少 林 寺 拳 法	佐 久 間 隆 義
弓 道	藤 平 晃	自 転 車 競 技	加 島 正 男
水 泳	増 山 至	カ ヌ ー	大 木 美 秀
バ ス ケ ッ ト ボ ー ル	宮 部 和 男	綱 引 き	林 順 一
ラ グ ビ ー フ ッ ト ボ ー ル	棒 仁 滋	な ぎ な た	大 河 勝 二 郎
ソ フ ト ボ ー ル	斉 藤 直 樹	ゲ ー ト ボ ー ル	杉 田 守 康
ハ ン ド ボ ー ル	三 井 信	ア ー チェ リ ー	邊 見 日 出 夫
ク レ ー 射 撃	島 崎 悦 昌	ダ ン ス ス ポ ー ツ	田 丸 浩
相 撲	藤 田 明 男	太 極 拳	齋 藤 鉄 治
空 手 道	原 俊 正	レ ク リ エ ー シ ョ ン	藤 田 明 男
		ス ポ ー ツ 少 年 団	泉 水 正

(財)市原市体育協会参加団体理事長

参加団体	氏名	参加団体	氏名
野球	中島 賢一	ヨット	鶴岡 昌士
卓球	牧口 暁	ボクシング	齊藤 薫
ソフトテニス	西村 直己	ライフル射撃	黒田 直子
柔道	鶴岡 富士夫	スキー	星野 義行
剣道	大沢 孝文	アマチュアゴルフ	神山 辰之
陸上	清水 千秋	体操	串田 工
バレーボール	米元 明	スケート	外崎 弘文
バドミントン	瀧本 和夫	ボウリング	
サッカー	山本 哲也	合気道	高石 曠
テニス	齊藤 績	少林寺拳法	渡辺 敏昭
弓道	石原 雄二	自転車競技	行木 孝
水泳	萩原 光良	カヌー	小倉 時義
バスケットボール	庄司 健二	綱引き	
ラグビー・フットボール	友部 睦彦	なぎなた	鈴木 歳子
ソフトボール	加瀬谷 きい子	ゲートボール	中西 紀元
ハンドボール	加藤 孝雄	アーチェリー	内藤 和夫
クレール射撃	三橋 昭	ダンススポーツ	瀬戸口 寛
相撲	藤井 志郎	太極拳	
空手道	山崎 久幸	レクリエーション	
		スポーツ少年団	

(10) 市原市社会体育振興会会員(平成24年度)

(平成24年6月1日現在)

選出区分	氏名	選出区分	氏名
姉崎地区会長	藤田 明男	スポーツ推進委員連絡協議会副会長	伊豆 ゆう子
五井地区会長	國吉 秀典		廣中 芳孝
市原地区会長	菅 勇 榮		今井 和幸
市津地区会長	秋葉 貞興		川口 浩史
三和地区会長	鶴岡 良二		中村 信弘
南総地区会長	志村 紀嘉		森 保彦
加茂地区会長	松本 靖彦		伊藤 寛行
辰巳台地区会長	中山 安久		伊藤 陽子
有秋地区会長	安倍 保男		鎌滝 育男
ちはら台地区会長	梶野 茂人		宮内 弘幸
スポーツ推進委員連絡協議会会長	杉田 政行		中島 隆彰
スポーツ推進委員連絡協議会副会長	日山 正泰		加藤 義隆

4. 市原市立学校一覽

【小学校】

※電話番号の下段はFAXです。

(平成24年4月1日現在)

No.	小学校名	電話番号	校長氏名	教頭氏名	所在地	No.	小学校名	電話番号	校長氏名	教頭氏名	所在地
1	八幡	41-1953 42-2656	永野 一巳	大野 和男	〒290-0062 八幡530	24	平三	89-2609 89-2120	福山 文夫	永野 雄一	〒290-0524 平蔵808
2	菊間	41-3617 42-2655	石井 玲子	楠 浩	〒290-0007 菊間1620-1	25	富山	98-0955 98-0698	榊 仁	唐澤 利文	〒290-0528 古敷谷2252
3	市原	41-1048 1045 42-2654	鎗田 良子	根本 正紹	〒290-0011 能満1320	26	高滝	98-0009 98-0639	永島 光明	高澤 照雄	〒290-0557 養老1012
4	辰巳台東	74-3671 75-3697	藤田 有正	小嶋 邦康	〒290-0003 辰巳台東4-13	27	里見	96-0046 96-0713	三島 孝典	田中 優美子	〒290-0544 徳氏541-1
5	辰巳台西	74-1874 75-3696	木嶋 美和	日野 玲子	〒290-0004 辰巳台西4-16	29	有秋西	66-0674 66-8673	小澤 幸彦	金本 啓二	〒299-0125 有秋台西2-3
6	五井	21-1049 24-8365	土岐 弘幸	庄司 彰	〒290-0055 五井東1-6-3	30	若葉	22-1581 24-8148	鈴木 恒行	佐藤 文美	〒290-0056 五井5555-1
7	白金	21-0207 24-8364	土田 雄一	内山 尚文	〒290-0051 君塚3-19	31	明神	61-3634 61-1079	林 善幸	秋山 和美	〒299-0111 姉崎1850
8	国府	21-0576 24-8296	増山 至	伊藤 久美子	〒290-0031 村上1402-1	32	若宮	41-2364 42-2675	八巻 正宏	風戸 静江	〒290-0006 若宮3-13
9	京葉	21-1725 24-8363	鎌田 正男	星野 康典	〒290-0038 五井西 3-9-2	33	白鳥	96-1616 96-0810	荘司 隆夫	鈴木 良徳	〒290-0532 大久保547-1
10	千種	21-0703 24-8362	小寺 浩一	高部 利昭	〒299-0102 青柳1801	34	石塚	41-9142 42-2653	山田 孝雄	征矢 禎治	〒290-0061 八幡石塚2-4
11	東海	21-1676 24-8157	鈴木 茂昭	鶴岡 眞司	〒290-0032 廿五里558	35	青葉台	62-3888 62-5733	齊藤 平彦	渡邊 一郎	〒299-0117 青葉台1-10-1
12	姉崎	61-0058 61-1397	齋藤 利光	栗原 裕一郎	〒299-0118 椎津461	36	白幡	74-9797 75-3692	小川 輝芳	泉水 通男	〒290-0005 山木108
13	有秋東	66-0026 66-7097	安藤 心つ子	百瀬 正洋	〒299-0115 不入斗753	37	国分寺台	23-1444 24-8147	大浦 善博	鶴岡 みつ子	〒290-0075 南国分寺台3-2
14	海上	36-0802 36-0997	齋東 美枝子	井上 久	〒290-0258 神代125	38	光風台	36-6502 36-7663	藤田 一哉	浅野 浩	〒290-0255 光風台4-546
15	市西	36-0185 36-7669	東城 隆男	齋藤 秀子	〒290-0207 海士有木1130	39	寺谷	95-3001 95-4229	藤崎 金吾	常澄 秀明	〒290-0236 寺谷687-1
16	養老	36-0054 36-7668	岡本 健一	池田 利之	〒290-0217 松崎820	40	国分寺台西	21-5411 24-8143	岡崎 伸司	池田 昌子	〒290-0072 西国分寺台 2-11-1
17	湿津	74-0603 75-3695	武田 敏雄	潤間 和子	〒290-0171 潤井戸2299-14	41	有秋南	66-1224 66-8672	齊藤 雅宏	近藤 信雄	〒299-0127 桜台3-1-1
18	市東第一	52-0656 52-2274	服部 郁夫	村上 敏夫	〒290-0151 瀬又1820	42	国分寺台東	21-5351 24-8129	藤谷 誠	庄司 房雄	〒290-0074 東国分寺台5-1
19	市東第二	52-0005 52-3348	在原 徹	石郷岡 裕子	〒290-0161 高倉1-1	43	水の江	52-1700 52-3382	近藤 富士子	佐藤 進	〒290-0141 ちはら台東2-15
20	戸田	95-3321 95-4429	長坂 徳敏	小出 保夫	〒290-0221 馬立830	44	五所	42-2400 42-2720	松澤 朋之	相馬 智久	〒290-0066 五所2154-1
21	牛久	92-0022 92-4452	弓下 雅章	西尾 裕之	〒290-0232 皆吉933-2	45	清水谷	52-3681 52-3691	佐久間 武	川崎 明美	〒290-0142 ちはら台南5-2
22	内田	92-0130 92-2906	布施 博明	北澤 英二	〒290-0506 島田20	46	牧園	74-1191 74-1354	河島 正美	松本 英一	〒290-0142 ちはら台南2-7
23	鶴舞	88-2014 88-2781	伊東 晶一	表谷 幸雄	〒290-0512 鶴舞708	47	ちはら台桜	52-6401 52-6422	宮澤 智	中村 修一	〒290-0141 ちはら台東5-13

【中学校】

※電話番号の下段はFAXです。

(平成24年4月1日現在)

No.	中学校名	電話番号	校長氏名	教頭氏名	所在地	No.	中学校名	電話番号	校長氏名	教頭氏名	所在地
1	八幡	41-0772 42-2668	永野博	石川雅秀	〒290-0062 八幡500	12	南総	92-0044 92-4476	伊妻勝彦	伊藤隆男	〒290-0509 安久谷140
2	菊間	41-3618 42-2667	小出博一	伊藤数典	〒290-0007 菊間1850	13	若葉	21-7911 24-8384	齋藤藤太	鶴岡三知夫	〒290-0056 五井5308
3	市原	41-3424 42-2664	泉水洋二	武田和尚	〒290-0011 能満1450	14	有秋	66-1066 66-8704	二藤部貞之	林長輝	〒299-0115 不入斗1200
4	五井	21-3385 24-8389	松本克彦	副校長 木村雅之 (教頭)丸克美	〒290-0056 五井922-2	15	八幡東	43-7808 42-2659	山田清茂	鶴岡政彦	〒290-0007 菊間428
5	東海	36-1682 36-7679	常住信夫	坂井素	〒290-0265 今富477	16	国分寺台	22-4567 24-8376	桐谷和利	尾澤正人	〒290-0075 南国分寺台2-1
6	姉崎	61-0100 61-1498	内藤武男	河内賢二	〒299-0111 姉崎2156	17	姉崎東	61-6411 61-1459	田中孝一	松本良二	〒299-0111 姉崎3056-1
7	三和	36-0141 36-7675	山本哲也	小野寺源彦	〒290-0204 磯ヶ谷1703	18	双葉	36-6211 36-7673	君塚隆昭	河野良一	〒290-0255 光風台1-475
8	湿津	74-0021 75-3803	牧田康之	渡邊文男	〒290-0171 潤井戸2297-2	19	千種	21-2918 24-3029	稲葉光雄	及川仁 山田正治	〒299-0109 千種6-1-1
9	市東	52-0007 52-2292	杉原晶	征矢豪	〒290-0163 東国吉356	20	国分寺台西	43-1831 42-2658	朝生豊	伊藤正佳	〒290-0073 国分寺台中央 5-1-1
10	辰巳台	74-2475 75-3802	土岐英二	野澤省吉	〒290-0003 辰巳台東2-2	21	ちはら台南	52-1781 52-0261	村上健治	山越康義	〒290-0142 ちはら台南5-3
11	加茂	96-0042 96-0292	高山栄治	佐久間義雄	〒290-0541 平野123	22	ちはら台西	40-5911 40-5115	箱石博昭	吉永和義	〒290-0143 ちはら台西5-1

【幼稚園】

※電話番号の下段はFAXです。

(平成24年4月1日現在)

No.	幼稚園名	電話番号	園長氏名	教頭氏名	所在地	No.	幼稚園名	電話番号	園長氏名	教頭氏名	所在地
1	八幡	41-0565 42-2657	三宅加代子	石井知佳代	〒290-0062 八幡1055-1	4	惣社	21-0092 24-8367	伊勢明子	三橋まゆみ	〒290-0023 惣社2-7-7
2	辰巳台	74-6030 75-3698	平野清美	須藤奈津子	〒290-0003 辰巳台東 2-21-1	5	有秋	66-0182 66-8885	今村多珠代	福山里穂子	〒299-0125 有秋台西2-3
3	千種	21-1986 24-8368	中村美保子	廣田明子	〒299-0102 青柳2050	6	牛久	92-0121 92-4459	高橋京子	山内友美	〒290-0225 牛久342

市 原 市 教 育 要 覧

平成24年9月

発 行／市原市教育委員会

〒290-8501

千葉県市原市国分寺台中央1丁目1番地1

TEL0436 (23) 9845 (直通)

編 集／市原市教育委員会教育総務課

表 紙／市原市立ちほら台西中学校

平成24年4月 開校



平成二十四年度

教育要覧

市原市教育委員会

